

ΕΝΗΜΕΡΩΣΗ

ΜΗΝΙΑΙΑ ΕΚΔΟΣΗ ΤΟΥ ΙΝΕ/ΓΣΕΕ

Τεύχος 203, Μάρτιος 2013



✓ **ΒΙΟΜΕ: Το πρώτο
αυτοδιαχειριζόμενο εργοστάσιο**

✓ **Τάσεις εξέλιξης των δαπανών
ΙΚΑ ΕΤΑΜ 1999 - 2010**

Από την ανάλυση των στοιχείων για τα έσοδα και τις δαπάνες του ΙΚΑ την περίοδο 1999 - 2010 φαίνεται ότι από το 2003 και έπειτα αρχίζει μια περίοδος πλεονασματικών ισολογισμών. Από το 2009, το μεγαλύτερο ασφαλιστικό ταμείο της χώρας εισέρχεται σε μια περίοδο δημοσιονομικής ανισορροπίας, που το καθιστά ελλειμματικό. Το γεγονός αυτό δημιουργεί σοβαρά εμπόδια στο ΙΚΑ για την κάλυψη των αναγκών των ασφαλισμένων. Είναι προφανές ότι η αναζήτηση νέων πόρων για την κάλυψη των ελλειμμάτων του είναι μονόδρομος προκειμένου αυτό να ανταποκριθεί στις απαιτήσεις και στις ανάγκες των ασφαλισμένων. Η ΕΝΗΜΕΡΩΣΗ σε αυτό το τεύχος δημοσιεύει άρθρο σχετικά με τις Τάσεις εξέλιξης και διαρθρωτικά χαρακτηριστικά των δαπανών του ΙΚΑ-ΕΤΑΜ την περίοδο 1999 – 2010. Επιπλέον, δημοσιεύει άρθρο σχετικά με την Βιομηχανική Μεταλλευτική (ΒΙΟ.ΜΕ), όπου συντελείται ένα πρωτόγνωρο πείραμα εργατικής αυτοδιαχείρισης σε Βιομηχανική μονάδα στην Ελλάδα μετά την απόφαση της διεύθυνσης να κλείσει το εργοστάσιο.

ΕΝΗΜΕΡΩΣΗ • ΜΗΝΙΑΙΟ ΠΕΡΙΟΔΙΚΟ ΤΟΥ ΙΝΣΤΙΤΟΥΤΟΥ ΕΡΓΑΣΙΑΣ ΤΗΣ ΓΣΕΕ

ΕΚΔΟΤΗΣ: Γιάννης Παναγόπουλος

ΣΥΝΤΑΚΤΙΚΗ ΕΠΙΤΡΟΠΗ: Σάββας Ρομπόλης, Γιάννης Κουζής,
Βασίλης Παπαδόγαμβρος

ΥΠΕΥΘΥΝΟΣ ΕΚΔΟΣΗΣ: Σάββας Ρομπόλης

ΓΡΑΜΜΑΤΕΙΑ ΕΚΔΟΣΗΣ: Γ. Κολλιός, Δ. Κατσορίδας

ΓΡΑΦΕΙΑ: Ιουλιανού 24 Αθήνα, Τηλ: 210 8202247, Fax: 210 8202202

ΙΣΤΟΣΕΛΙΔΑ: www.inegsee.gr • **ΗΛΕΚΤΡΟΝΙΚΗ ΔΙΕΥΘΥΝΣΗ:** vpetrak@inegsee.gr

ΗΛΕΚΤΡΟΝΙΚΗ ΣΕΛΙΔΟΠΟΙΗΣΗ ΠΑΡΑΓΩΓΗ: ΚΑΜΠΥΛΗ, Αντιγόνης 60,

Τηλ: 210 5156820, Fax: 210 5156811

ΒΙΟΜΗΧΑΝΙΚΗ ΜΕΤΑΛΛΕΥΤΙΚΗ (ΒΙΟΜΕ): ΤΟ ΠΡΩΤΟ ΠΕΙΡΑΜΑ ΕΡΓΑΤΙΚΗΣ ΑΥΤΟΔΙΑΧΕΙΡΙΣΗΣ ΣΕ ΒΙΟΜΗΧΑΝΙΚΗ ΜΟΝΑΔΑ

του Δημήτρη Κατσορίδα

1. Το ιστορικό

Η Βιομηχανική Μεταλλευτική (ΒΙΟΜΕ), ιδρύθηκε το 1982 και αποτελούσε τμήμα ενός Ομίλου που περιλάμβανε επίσης την «Φίλκεραμ Τζόνσον» (ιδιοκτησίας της οικογένειας Φιλίππου). Ήταν μια επιτυχημένη και δυναμική επιχείρηση στο χώρο των δομικών υλικών (πλακάκια, τσιμεντοκονία κλπ.), μέχρι το 2009, όπου είναι και το τελευταίο έτος με θετικό ισολογισμό, σύμφωνα με τα στοιχεία που έχουν βγει στη δημοσιότητα από το σωματείο εργαζομένων της επιχείρησης. Ενδεικτικά, από το 2000-2006, η ΒΙΟΜΕ, είναι μια από τις 20 μεγαλύτερες επιχειρήσεις στη Βόρεια Ελλάδα.¹

Από το 2010 και μετά το εργοστάσιο αρχίζει να παίρνει την κατιούσα. Η μητρική εταιρεία, η Φίλκεραμ Τζόνσον, χρεώνει με δάνεια (1.900.000 ευρώ) την θυγατρική «Βιομηχανική Μεταλλευτική», η οποία

αποκτά ένα πλασματικό παθητικό και η εργοδοσία ξεκινά τις καθυστερήσεις στα επιδόματα, στην καταβολή μισθών κτλ.

Από τον Μάιο του 2011, η επιχείρηση σταματάει να πληρώνει τους εργαζόμενους, και αυτοί με τη σειρά τους ξεκινούν 48ωρες επαναλαμβανόμενες απεργίες, ενώ στις 12 Σεπτεμβρίου προχωρούν σε επίσχεση εργασίας, ζητώντας ταυτόχρονα την επαναλειτουργία του εργοστασίου και τα δεδουλευμένα τους.

Τον Οκτώβριο του ίδιου έτους, κατόπιν γενικής συνέλευσης του σωματείου, αποφασίζουν να μην αφεθούν στην τύχη της μακροχρόνιας ανεργίας, αλλά να αγωνιστούν να πάρουν το εργοστάσιο στα χέρια τους, ανοίγοντας έτσι με αυτό τον τρόπο νέους δρόμους εργατικής χειραφέτησης και αυτοδιεύθυνσης. Η συνέλευση είχε συμμετοχή 100% και η απόφαση πάρθηκε με πλειοψηφία 97%.²

1. Τα στοιχεία προέρχονται από τη συνέντευξη του προέδρου του σωματείου εργαζομένων στη ΒΙΟΜΕ, Μάκη Αναγνώστου, στην εφημερίδα «Δρόμος της Αριστεράς», 8-12-2013, σελ. 31.

2. Αναφέρεται στο Ζωή Γεωργούλα, «Η συλλογικότητα

Με επίσημη πρότασή τους, διεκδίκησαν να δημιουργήσουν ένα εργατικό συνεταιρισμό, απαιτώντας μάλιστα νομική κατοχύρωση τόσο για το δικό τους εγχείρημα όσο και για άλλα παρόμοια εργοστάσια και επιχειρήσεις που κλείνουν και τα εγκαταλείπουν οι εργοδότες. Ταυτόχρονα, διεκδίκησαν να τους δοθούν τα χρήματα που απαιτούνται για να βάλουν σε λειτουργία το εργοστάσιο. Σύμφωνα με τον πρόεδρο του σωματείου, Μάκη Αποστόλου, η επιχείρηση δεν χρωστάει στις τράπεζες.³ Τα χρέη είναι προς το δημόσιο και τα ασφαλιστικά ταμεία. Τις μετοχές τις έχει η πτωχευμένη μητρική εταιρεία, η Φίλκεραμ Τζόνσον, και ζητάνε να τις πάρουν οι εργαζόμενοι της BIOME, η οποία δεν είναι πτωχευμένη. Μάλιστα, όπως λέει, ο πρόεδρος του σωματείου, «το στοκ των εμπορευμάτων και τα μηχανήματα μας ανήκουν με δικαστικές αποφάσεις...».⁴

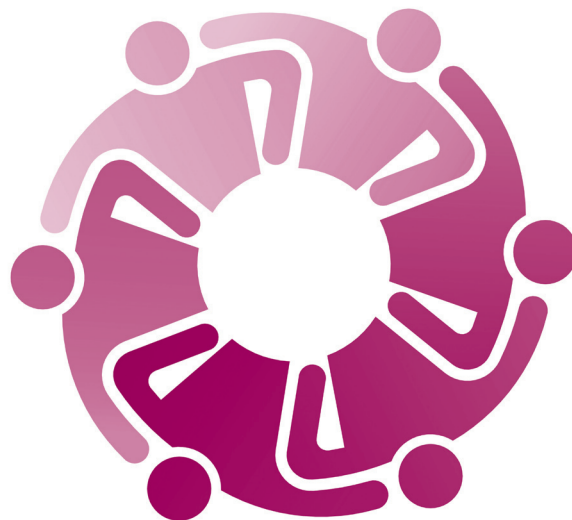
2. Το κίνημα αλληλεγγύης

Το σχέδιο που καταρτίστηκε συνάντησε την παγερή αδιαφορία του κράτους. Όμως, βρήκε πολύ μεγάλη υποστήριξη από την κοινωνία και από διάφορα κινήματα, με αποτέλεσμα να δημιουργηθεί και ανάλογη Ανοιχτή Πρωτοβουλία Αλληλεγγύης, η οποία παίζει σημαντικό ρόλο για τη στήριξη του αγώνα των εργαζομένων της BIOME: από καμπάνιες για συγκέντρωση τροφίμων μέχρι διοργάνωση ενημερωτικών εκδηλώσεων, συναυλίες οικονομικής ενίσχυσης και κινητοποιήσεις.

ρίχνει κάστρα», Η Εποχή, 17-2-2013, σελ. 32.

3. Αναφέρεται στο άρθρο, με τίτλο: «Η BIOME της αυτοδιαχείρισης», στην εφημερίδα «Η Αυγή», 17-2-2013, σελ. 24.

4. «Η Αυγή», 17-2-2013, ό.π.



Σε σχετική ανακοίνωση, της Ανοιχτής Πρωτοβουλίας Αλληλεγγύης, γίνεται κάλεσμα για στήριξη του σωματείου της Βιομηχανικής Μεταλλευτικής «...που μέσα από δύσκολες συνθήκες, απλήρωτοι από τον Μάιο του 2011 και σε επίσχεση εργασίας με μεγάλα προβλήματα επιβίωσης, παλεύουν να διατηρήσουν το εργοστάσιο ζωντανό και τους εργαζόμενους με αξιοπρέπεια και ανορθωμένο το ανάστημα απέναντι στη λαίλαπα του ντόπιου και του ξένου κεφαλαίου.

Οι εργαζόμενοι της Βιομηχανικής Μεταλλευτικής αγωνίζονται να κάνουν πράξη πως εμείς οι εργαζόμενοι μπορούμε χωρίς αφεντικά. Αγωνιζόμαστε μαζί τους να αποδείξουμε πως αν δεν μπορούν αυτοί, τότε εμείς μπορούμε χωρίς αυτούς, και θα τα καταφέρουμε!». Την ίδια στιγμή, η Πρωτοβουλία Αλληλεγγύης, καλεί όλα τα σωματεία, όλες τις εργατικές κινήσεις και σχήματα, τις συνελεύσεις γειτονιάς, όλους τους εργαζόμενους και τους ανέργους να στηρίξουν με κάθε μέσο τον δίκαιο αγώνα των εργατών και να πλαισιώσουν την πρω-

τοβουλία αυτή,⁵ ενώ έχει δημιουργηθεί και ανάλογο διεθνές κίνημα υποστήριξης της προσπάθειας των εργαζομένων της BIOME είτε μέσα από επιτροπές αλληλεγγύης είτε με δηλώσεις υποστήριξης από επιφανής προσωπικότητες.

Παράλληλα, οι εργαζόμενοι στη BIOME έφτιαξαν ταμείο αλληλεγγύης, ώστε να μπορούν να επιβιώνουν αυτοί και οι οικογένειές τους, ενώ δημιούργησαν και ταμείο ανακυκλώσιμων υλικών, όπου ανακύκλωσαν πάνω από 30 τόνους χαρτί, πάνω από 6 τόνους νάilon και 600 κιλά κουτάκια αλουμινίου. Αυτό το μεγάλο κύμα αλληλεγγύης είχε ως ένα σημαντικό βήμα το «Καραβάνι Αλληλεγγύης», τον Οκτώβριο του 2012, στη διάρκεια του οποίου πραγματοποιήθηκαν εκδηλώσεις σε Αλεξανδρούπολη, Κομοτηνή, Καβάλα, Σέρρες, Ξάνθη, Γιάννενα, Πάτρα, Χαλκίδα, Βόλο, Λάρισα, Σύρο, Χανιά, Ρέθυμνο, Ηράκλειο, και Αθήνα, όπου ενημερώθηκε πολύς κόσμος για την πορεία του αγώνα τους και για την πρότασή τους.

3. «Δεν μπορούν αυτοί, μπορούμε εμείς»

Ο αγώνας των εργαζομένων της BIOME έχει μπει σε νέα φάση. Όπως αναφέρεται στην ιστοσελίδα του σωματείου τους, «Αγωνιζόμαστε να κάνουμε πράξη ότι εμείς οι εργαζόμενοι μπορούμε χωρίς αφεντικά. Αγωνιζόμαστε να αποδείξουμε πως αν δεν μπορούν αυτοί εμείς μπορούμε χωρίς αυτούς να τα καταφέρουμε».

Έτσι, στις 12-2-2013 οι εργαζόμενοι της BIOME ξεκίνησαν τη λειτουργία του εργοστασίου με καθεστώς αυτοδιαχείρισης

5. Αναφέρεται στο <http://www.alterthess.gr/content/biomixaniki-metalleytiki-oi-ergazomenoi-pairnoyn-ergostasio-sta-xeria-toys>, 13-7-2012.

από τους ίδιους. Πρόκειται, ουσιαστικά, για το πρώτο πείραμα εργατικής αυτοδιαχείρισης βιομηχανικής μονάδας στην Ελλάδα και τα αποτελέσματά του είναι δυνατό να λειτουργήσουν ως πρότυπο για το τι μπορούν να κάνουν οι μισθωτοί όταν οι εργοδότες εγκαταλείπουν ή κλείνουν τις επιχειρήσεις. Εν τω μεταξύ, είχε προηγηθεί ένα διήμερο εκδηλώσεων συμπαράστασης και ενημέρωσης, το οποίο έθεσε το άνοιγμα της BIOME στο επίκεντρο της ζωής όλης της Θεσσαλονίκης και ανέδειξε τον αγώνα των εργαζομένων ως ένα από τους σημαντικότερους αγώνες της βιομηχανικής εργατικής τάξης, εδώ και δεκαετίες, μαζί με αυτόν της Χαλυβουργίας. Η αρχή του διήμερου των εκδηλώσεων έγινε την Κυριακή, 10-2-2013, στις 6 μ.μ., με την μεγάλη πανελλαδική συνέλευση αλληλεγγύης που πραγματοποιήθηκε στον κινηματογράφο «Αλέξανδρος». Στη συνέχεια, τη Δευτέρα, 11-2-2013, οι εκδηλώσεις ξεκίνησαν με πορεία από την Καμάρα, η οποία αφού διέσχισε τους κεντρικούς δρόμους της πόλης κατευθύνθηκε στο Ιβανώφειο στάδιο, όπου και πραγματοποιήθηκε συναυλία αλληλεγγύης.⁶

Οι διαδικασίες μέσω των οποίων λαμβάνονται οι αποφάσεις είναι αμεσοδημοκρατικές, εφόσον ουσιαστικά έχει καταργηθεί το Δ.Σ. και οι αποφάσεις λαμβάνονται απευθείας από τη γενική συνέλευση των εργαζομένων, αποφεύγοντας έτσι τη λογική της ανάθεσης.⁷

Παραθέτουμε, αμέσως μετά, μερικά

6. Για το διήμερο των εκδηλώσεων οι πληροφορίες αντλήθηκαν από την εφημερίδα, «Νέα Προοπτική», 23-2-2013, φύλλο 544, σελ.6-7.

7. Ζωή Γεωργούλα, «Η συλλογικότητα ρίχνει κάστρα», ό.π.

αποσπάσματα από τις αρχές που έχουν συμφωνήσει οι εργαζόμενοι, όσον αφορά το εγχείρημα του συνεταιρισμού τους, για την επαναλειτουργία της BIOME, με ημερομηνία 26-1-2013 και γενικό τίτλο, «Ιδιωτικό συμφωνητικό για την αυτοδιεύθυνση και τον εργατικό έλεγχο του εργοστασίου»:8

«1. Αναλαμβάνουμε τη λειτουργία του εργοστασίου με όρους πλήρους αυτοδιεύθυνσης και εργατικού ελέγχου τόσο των παραγωγικών όσο των διοικητικών δομών του. Βασική και κεντρική αρχή λειτουργίας του εργοστασίου, της διεξαγωγής του αγώνα μας και κεντρικός όρος των μελλοντικών μας σχεδίων είναι η ισοτιμία στη συμμετοχή και στη λήψη των αποφάσεων, η οριζοντιότητα και η άμεση δημοκρατία. Κάθε είδους διάκριση, δυσμενής μεταχείριση, αποκλεισμοί και ετεροκαθορισμοί είναι εκτός του πλαισίου λειτουργίας μας και γίνεται κάθε προσπάθεια για την αποφυγή τέτοιων συμπεριφορών και πρακτικών που θέτουν εμπόδια στο χειραφετητικό μας πρόταγμα.

2. Ανώτατο όργανο αποτελεί η Γενική Συνέλευση των εργαζομένων...

3. Η συμμετοχή στη Γενική Συνέλευση είναι υποχρεωτική για όλα τα μέλη.

4. Οι αποφάσεις που λαμβάνει η Γενική Συνέλευση δεσμεύουν όλους και όλες, η δε υλοποίησή τους είναι υποχρεωτική ανεξάρτητα από τη συμφωνία ή τη διαφωνία με αυτές.

[.....]

7. Η Γενική Συνέλευση, έπειτα από διαβου-

λεύσεις και αφού τεθούν όλοι οι σχετικοί παράγοντες προς συζήτηση, μπορεί να ορίζει τη θέση στην οποία θα εργάζεται κάθε εργαζόμενος/η. [...] Ακόμη, κάθε εργαζόμενος/η θα πρέπει, στα πλαίσια του εφικτού, να μάθει να λειτουργεί/ δουλεύει σε κάθε πόστο που θα του ζητηθεί και στο οποίο θα θεωρηθεί ότι είναι απαραίτητος/η.

8. Όσοι/ες υπογράφουν το παρόν συμφωνητικό δεσμεύονται ότι πληροφορίες οι οποίες κρίνονται σημαντικές για τη λειτουργία του εργοστασίου, για τη χάραξη της παραγωγικής αλλά και της πολιτικής μας στρατηγικής, και για τις μεταξύ μας σχέσεις (είτε τις έχουν λάβει στο παρελθόν είτε τις αποκτήσουν στο μέλλον με οποιονδήποτε τρόπο, και κυρίως από τη διαδικασία εκπροσώπησης του συνεταιρισμού ενώπιον εταιριών, ιδιωτών και όποιων άλλων δημόσιων ή ιδιωτικών φορέων) θα κοινοποιούνται στη Γενική Συνέλευση προς εκτίμηση και αξιοποίηση από κοινού και σε καμία περίπτωση δεν θα αποκρύπτονται.

[...] Οι εργαζόμενοι της BIO.ME. μέσα από την γενική συνέλευση αποφασίσαμε πως η μόνη λύση απέναντι στην λαίλαπα που έρχεται είναι να ελέγξουμε την παραγωγή άμεσα οι εργάτες. Να πάρουμε την ευθύνη να διευθύνουμε το εργοστάσιο, μέσα από την γενική συνέλευση των εργαζομένων. Και καλούμε όλους τους εργαζόμενους, άνεργους, συνδικαλισμένους και μεμονωμένους να πάρουν θέση και να απαντήσουν στο ζήτημα που μπαίνει πλέον επιτακτικά.

Εμείς απαντήσαμε πως θέλουμε πίσω τις δουλειές μας, θέλουμε τις ζωές μας, θέλουμε την αξιοπρέπεια μας. Το αν αυτό θεωρείται παράλογο; ναι είμαστε παράλογοι! Αν θεωρείτε άνομο; ναι είμαστε άνομοι! αν θεωρείτε άπιαστο Όνειρο; ναι τρέχουμε να

8. <http://biom-metal.blogspot.gr>

πιάσουμε το Όνειρο μας, και να ζήσουμε τις οικογένειες μας!

Καλούμε: λαϊκές συνελεύσεις γειτονίας, συλλόγους, πολιτικές οργανώσεις, σωματεία, νεολαιίστικα στέκια, να απαντήσουν!!

Καλούμε κάθε άνθρωπο που μπορεί να αντικρίζει ακόμα τον Ήλιο και να ελπίζει πως, ναι! Δεν είναι ανάγκη να φύγουν τα παιδιά μας για να βρουν καλύτερο μέλλον στο εξωτερικό. Δεν είναι ανάγκη να είσαι υποτακτικός για να δουλεύεις!! Δεν πρέπει να κάνεις επαιτεία για να επιβιώσεις!. Δώσε μια απάντηση στο ζήτημα που μπαίνει σήμερα!!! Πάρε θέση και σπάσε τα δεσμά που σε περικλείουν! Άνοιξε στόμα και μυαλό και απάντησε!».

4. Τα πρώτα βήματα αυτοδιεύθυνσης της BIOME

Ένα από τα πρώτα βήματα λειτουργίας της BIOME, υπό εργατική διεύθυνση, είναι, σύμφωνα με τον πρόεδρο του σωματείου των εργαζομένων,⁹ η αξιοποίηση των εμπορευμάτων, κάτι το οποίο εξασφαλίζουν και τα ασφαλιστικά μέτρα. Κατόπιν, να πραγματοποιηθεί έλεγχος ποιότητας των προϊόντων που βρίσκονται στην αποθήκη, να προχωρήσουν σε επεξεργασία και ανακύκλωση υλικών και να βελτιώσουν τον περιβάλλοντα χώρο, κάνοντας τις απαραίτητες επισκευές, μετά από μήνες

9. Οι εν λόγω πληροφορίες που ακολουθούν αναφέρονται στο περιοδικό «Unfollow», 9-3-2013, σε άρθρο των Χ. Αβραμίδη και Α. Γαλανόπουλου, με τίτλο: «BIOME: Εργασιακό πείραμα με παγκόσμια απήχηση». Αναρτήθηκε και στην ιστοσελίδα του σωματείου εργαζομένων της BIOME:

http://biom-metal.blogspot.gr/2013/03/blog-post_884.html#more. Επίσης, δες στο Ζωή Γεωργούλα, «Η συλλογικότητα ρίχνει κάστρα», Η Εποχή, 17-2-2013, σελ. 32.

εγκατάλειψης. Στη συνέχεια, τους πρώτους δύο μήνες λειτουργίας, θα βγάλουν σε πλειστηριασμό, στα 2/3 της τιμής, το στοκ των προϊόντων, με εκτιμώμενα έσοδα περίπου 200.000 ευρώ. Πληροφορίες αναφέρουν ότι σωματεία από άλλες χώρες έχουν ήδη αποφασίσει την οικονομική στήριξη μέσω αυτής της οδού. Η παραγωγή θα προχωρά ανάλογα με τις δυνατότητές τους, αναγνωρίζοντας παράλληλα ότι διαθέτουν μια σειρά δυνητικών πλεονεκτημάτων. Το τρίπτυχο του οικονομικού τους πλάνου περιλαμβάνει συνδυασμό του παλαιού πελατολογίου, στροφή στο φθινό λαϊκό προϊόν και άνοιγμα στις βαλκανικές χώρες. Αρχικά, προωθείται η ιδέα παραγωγής χαμηλού κόστους προϊόντων, άμεσα προωθούμενων, όπως βιολογικά καθαριστικά οικιακής χρήσης, σε ποσοστό 15% της συνολικής παραγωγής, που θα τους εξασφαλίζουν χρήματα για επανεπένδυση. Εκτιμάται ότι με αυτόν τον τρόπο θα δυναμώσουν και οι δεσμοί με τον κόσμο που στηρίζει το εγχείρημα. Κομβική θα είναι και η μείωση της τιμής των προϊόντων. Για παράδειγμα, η τιμή της κόλλας θα πέσει κατά 25%, απλώς και μόνο με την αντικατάσταση συγκεκριμένου υλικού που χρησιμοποιούσαν αναγκαστικά στην παραγωγή της, καθώς αυτό παραγόταν από άλλη θυγατρική της Φίλκεραμ-Johnson (Τζόνσον). Και ενώ επιθυμούν να διατηρήσουν το προηγούμενο πελατολόγιο, θα επεκτείνουν παράλληλα τη διάθεση των προϊόντων μέσα από την πώληση τους και στην τελευταία μάντρα. Στο οικονομικό πλάνο του σωματείου υπάρχουν ήδη προβλέψεις για τον τρόπο κατανομής των εσόδων συμπεριλαμβάνοντας και κάποιες ρήτρες. Το **2-3% των εσόδων θα πηγαίνουν στο ταμείο αλληλεγγύης, το 8% σε**



αποθεματικό και το 30% θα επανεπενδύεται. Σημαντικό ρόλο θα παίξει και το άνοιγμα σε νέες αγορές των Βαλκανίων και στην μεγάλη αγορά της Ρωσίας, κάτι για το οποίο ήδη έχουν πραγματοποιηθεί επαφές. Επιπλέον, πεποίθηση των εργαζομένων είναι το γεγονός ότι εφόσον θα παράγουν **προς όφελος της συλλογικής προσπάθειας και όχι ενός επιχειρηματία**, θα βελτιώσει αυτόματα πολλές πτυχές της λειτουργίας της επιχείρησης. Τέλος, οι εργαζόμενοι διερευνούν και εναλλακτικές πηγές χρηματοδότησης, όπως από τη ΜΚΟ, Working World, γνωστή από τη χρηματοδότηση αντίστοιχων εγχειρημάτων στην Αργεντινή.

Η Working World, η οποία ιδρύθηκε στις ΗΠΑ και έχει έδρα στην Αργεντινή, λειτουργεί ως ταμείο αλληλεγγύης (solidarity fund) και χρηματοδοτεί, με τη μορφή μικρών δανείων ομάδες εργατών που λειτουργούν συνεταιριστικές ή μικρές επιχειρήσεις. Τα έσοδα της προέρχονται από ένα κυβερνητικό πρόγραμμα της Αργεντινής που αποσκοπεί στη στήριξη και χρηματοδότηση των κατώτερων στρωμάτων, από δωρεές,

αλλά και από το ίδιο το δίκτυο των συνεταιριστικών εταιρειών που συνεισφέρουν στο ταμείο. Ως μη κερδοσκοπική εταιρία, δεν έχει κέρδη για τους ιδιοκτήτες της. Στόχος του ταμείου είναι η αυτοσυντήρηση του και, όπως αναφέρει ο Μπρένταν Μάρτιν, ιδρυτής της εν λόγω ΜΚΟ, «ο ρόλος του κεφαλαίου είναι υποδεέστερος και εργαλειακός. Τα κέρδη των συνεταιριστικών είναι το πρωτεύον. Η αποπληρωμή των δανείων πραγματοποιείται μόνο από τα κέρδη των συνεταιρισμών. Αντίθετα με το προφανές του ρίσκου, το 98% των δανείων στην Αργεντινή αποπληρώθηκαν και έφεραν κέρδη στους εργαζόμενους. Οι εργάτες είναι ένα καλό στοιχείο, φαίνεται ότι αποδίδει».10

Από τα προαναφερθέντα φαίνεται ότι το εγχείρημα των εργαζομένων της BIOME να λειτουργήσουν την επιχείρηση κάτω από δικό τους έλεγχο και διαχείριση είναι ένα σημαντικό και αποφασιστικό βήμα στην συνολική προσπάθεια της εργατικής τάξης ενάντια στην κοινωνική καταστροφή

10 Περιοδικό «Unfollow», 9-3-2013, βλ. ό.π.

ΤΑΣΕΙΣ ΕΞΕΛΙΞΗΣ ΚΑΙ ΔΙΑΡΘΡΩΤΙΚΑ ΧΑΡΑΚΤΗΡΙΣΤΙΚΑ ΤΩΝ ΔΑΠΑΝΩΝ ΤΟΥ ΙΚΑ-ΕΤΑΜ

του Γιώργου Κολλιιά και Γ. Κρητικίδη

1. Εισαγωγή¹

Με την παρούσα εργασία θα επιχειρήσουμε να αποτυπώσουμε την εικόνα των δαπανών του ΙΚΑ την τελευταία δεκαετία, ενώ παράλληλα θα επιχειρήσουμε το σχολιασμό και την αξιολόγηση των παρατηρούμενων εξελίξεων αυτής της εικόνας. Πηγές που θα χρησιμοποιήσουμε είναι οι ισολογισμοί-απολογισμοί του ΙΚΑ την περίοδο 1999-2010. Οι Δαπάνες του ΙΚΑ θα παρουσιαστούν συνολικά και ανά κατηγορία, θα αποτυπώσουμε τη διαχρονική τους εξέλιξη και θα επιχειρήσουμε ταυτόχρονα τη σύγκρισή τους ανά κατηγορία.

Οι δαπάνες του ΙΚΑ ανά κατηγορία αναφέρονται σε:

- ασφαλιστικές παροχές (παροχές συντάξεων / παροχές πρόνοιας),
- παροχές ασθενείας σε χρήμα,

- παροχές ασθενείας σε είδος,
- δαπάνες διοίκησης.

Πέρα από τη συγκεκριμένη κατηγοριοποίηση θα αναφερθούμε και σε στοιχεία τα οποία συγκροτούν υποκατηγορίες, προκειμένου να δούμε μια πιο αναλυτική εικόνα των δαπανών. Πιο συγκεκριμένα, θα αναφερθούμε στις υποκατηγορίες των παροχών ασθενείας σε χρήμα όπως αυτές καταγράφονται από τους ισολογισμούς και απολογισμούς του ΙΚΑ.

Παροχές ασθενείας σε χρήμα

- επιδόματα ασθενείας
- επιδόματα ατυχήματος
- επιδόματα μητρότητας

Παροχές ασθενείας σε είδος

- ιατρική περίθαλψη
- φαρμακευτική περίθαλψη
- νοσοκομειακή περίθαλψη
- σανατόρια και πρόσθετη περίθαλψη
- δαπάνες προληπτικής δράσης.

1. Η παρούσα έκθεση πραγματοποιήθηκε στα πλαίσια της μελέτης του Παρατηρητηρίου Οικονομικών και Κοινωνικών Εξελίξεων του ΙΝΕ το 2011 με τίτλο «Διαχρονικά Χαρακτηριστικά και τάσεις εξέλιξης των υπηρεσιών πρωτοβάθμιας υγείας του ΙΚΑ-ΕΤΑΜ: Μια απόπειρα αξιολόγησης».

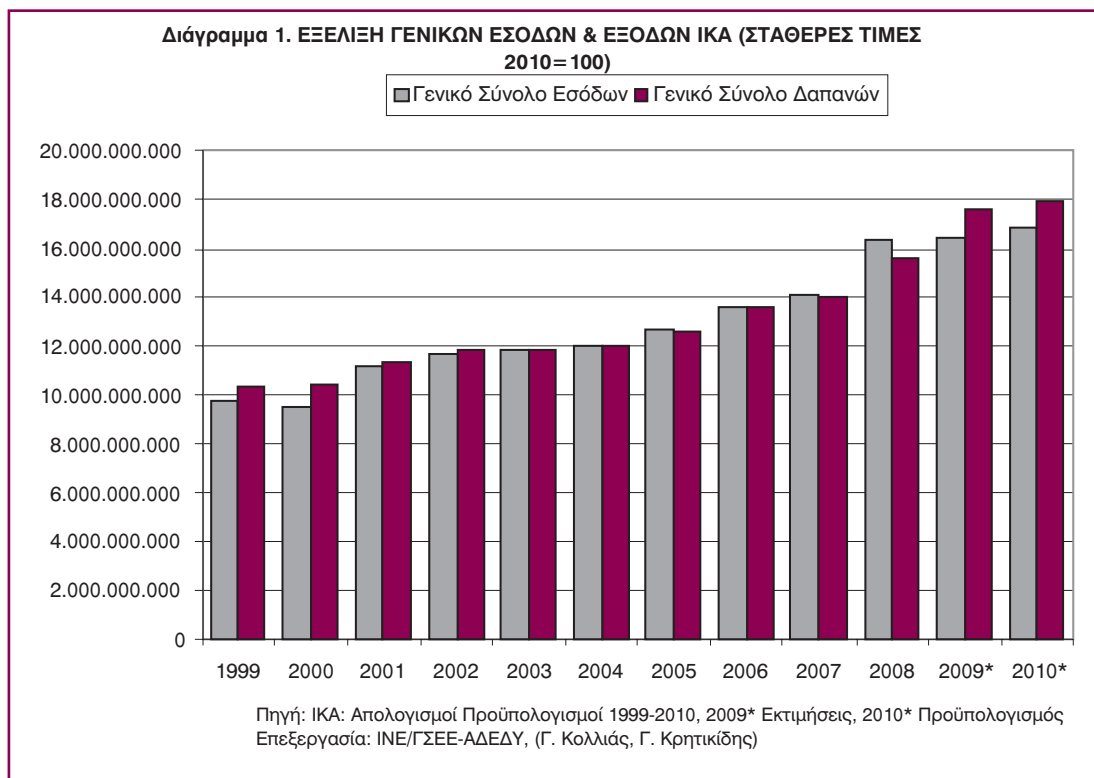
Για να έχουμε μια πιο σαφή εικόνα για την εξέλιξη των μεγεθών, τα στοιχεία παρουσιάζονται αποπληθωρισμένα και σε ευρώ, λαμβάνοντας ως έτος βάσης το 2010.

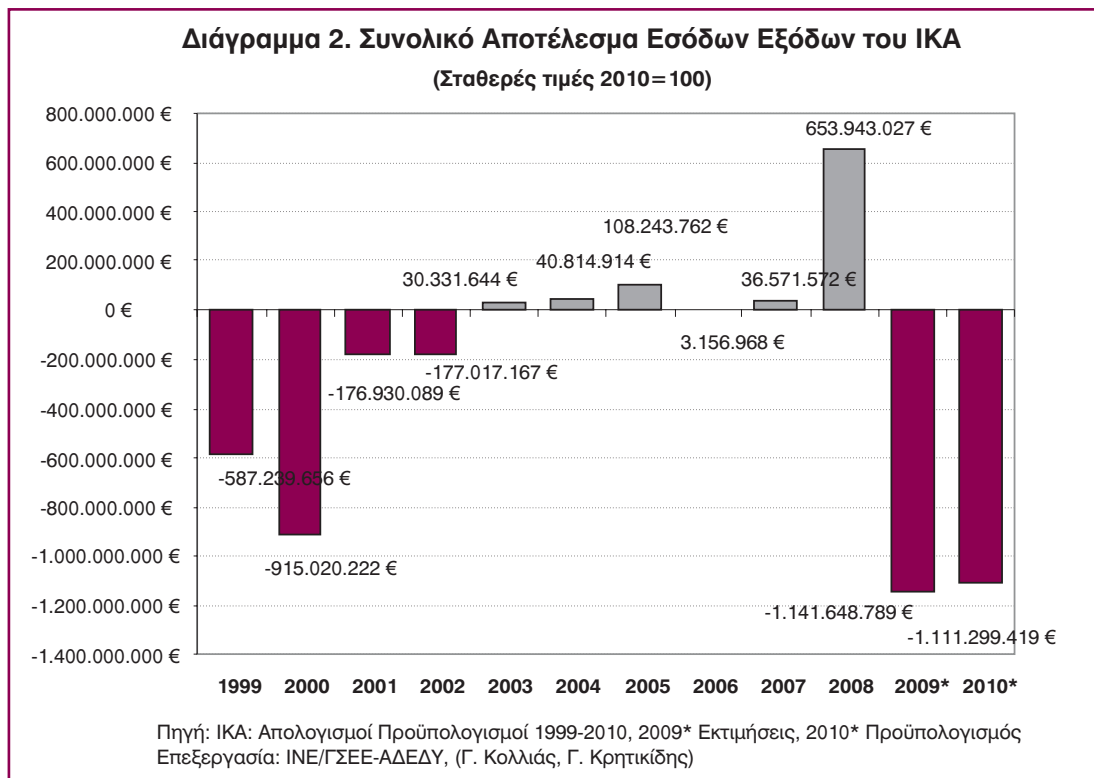
2. Η εξέλιξη των εσόδων-εξόδων του ΙΚΑ

Μια συγκριτική παρουσίαση του συνόλου των εσόδων και των δαπανών στη χρονική περίοδο που εξετάζουμε καταδεικνύει ότι έως και το 2001 τα έσοδα σε σχέση με τις δαπάνες φαίνεται ότι είναι σχεδόν ισοσκελισμένα ή παρουσιάζουν μια σχετική υστέρηση. Στην τριετία που ακολουθεί (2002-2004) η σχέση εσόδων-δαπανών αντιστρέφεται υπέρ των εσόδων, με αποτέλεσμα να υπάρχει πλεόνασμα. Το 2005 η σχέση επανέρχεται στην προ του 2001 κατάσταση, όταν το ΙΚΑ ήταν ελλειμμα-

τικό, και ισορροπεί εκ νέου τα έτη 2007 και 2008 (Διάγραμμα 1). Στο Διάγραμμα 2 απεικονίζεται το συνολικό αποτέλεσμα του ισοζυγίου εσόδων-δαπανών από το 1999 έως το 2010.

Έλλειμμα εμφανίζεται τα έτη 1999 (587.239.656 ευρώ), 2000 (-915.020.222 ευρώ), και 2001 (-140.923.009 ευρώ). Το 2003 το ΙΚΑ εμφανίζει πλεόνασμα της τάξης των 30.331.644 ευρώ για να προσεγγίσει το 2005 το ποσό των 108.243.762 ευρώ. Τα επόμενα δύο έτη (2006 και 2007) παρουσιάζεται μια κάμψη, η οποία ανακόπτεται το 2008, με το πλεόνασμα να αντιστοιχεί στο ποσό των 653.943.027 ευρώ. Η μέση ετήσια μεταβολή του γενικού συνόλου εσόδων τη χρονική περίοδο 1999-2010 είναι 5,09%, ενώ η αντίστοιχη μεταβολή για τις δαπάνες είναι 5,14%.





Τα στοιχεία για το 2009 και το 2010 δείχνουν ότι το ΙΚΑ επανέρχεται σε μια περίοδο ελλειμμάτων, τα οποία μάλιστα είναι αυξημένα σε σχέση με τα αντίστοιχα της προηγούμενης περιόδου (1999-2003). Το 2009 το έλλειμμα ανήλθε στα -1.141.648.789 ευρώ, και το 2010 στα -1.111.299.421 ευρώ. Η μέση ετήσια μεταβολή στο συνολικό αποτέλεσμα είναι 6%, ενώ αντίστοιχα για τα έσοδα-έξοδα η μεταβολή ήταν της τάξης του 5,1% (Πίνακας 1).

Πίνακας 1: Μέση ετήσια μεταβολή εσόδων, δαπανών και συνολικού αποτελέσματος του ΙΚΑ 1999-2010 (σταθερές τιμές)

Γενικό σύνολο εσόδων	5,1%
Γενικό σύνολο δαπανών	5,1%
Συνολικό αποτέλεσμα	6,0%

Πηγή: ΙΚΑ (1999-2010), απολογισμοί ΙΚΑ
Επεξεργασία στοιχείων: Γ. Κολλιάς, Γ. Κρητικίδη

Η γενική διαπίστωση, παρατηρώντας τα στοιχεία, είναι ότι το ΙΚΑ τα δύο τελευταία χρόνια (2008, 2009) εμφανίζει μια δημοσιονομική κατάσταση αρκετά δυσχερή, η οποία δυσκολεύει εκ των πραγμάτων την κάλυψη των αναγκών των ασφαλισμένων. Επομένως, μια πολιτική αντιμετώπισης αυτής της κατάστασης θα πρέπει να έχει βασικό της μέλημα την αναζήτηση νέων πόρων για τη χρηματοοικονομική του ενίσχυση.

3. Οι δαπάνες του ΙΚΑ ανά κατηγορία

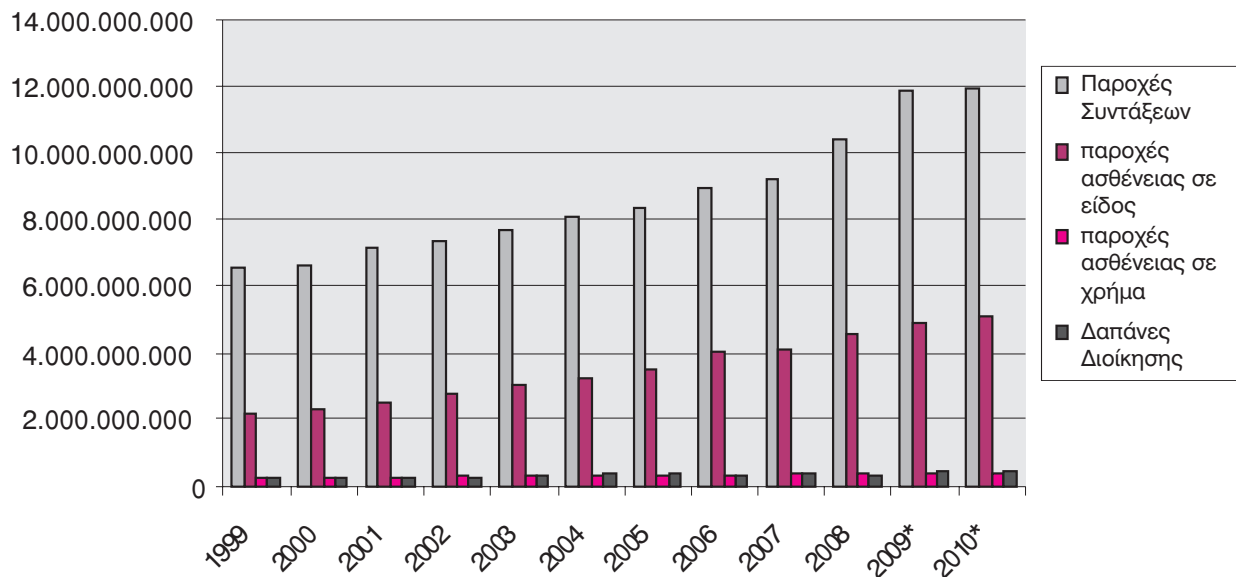
Ειδικότερα, οι δαπάνες του ΙΚΑ διακρίνονται σε διοικητικές δαπάνες, δαπάνες συντάξεων-πρόνοιας, σε παροχές σε είδος και σε χρήμα, καθώς επίσης και στα αποθεματικά. Οι παροχές σε είδος αναφέρονται στην ιατρική περίθαλψη,² στη

2. Στην ιατρική περίθαλψη περιλαμβάνονται οι δαπάνες

φαρμακευτική, στη νοσοκομειακή,³ στην πρόσθετη περίθαλψη⁴, καθώς και στις δαπάνες προληπτικής δράσης.⁵ Οι παροχές σε χρήμα αφορούν τα επιδόματα ασθε-

νείας, εργατικού ατυχήματος, τα επιδόματα για τους φυματικούς, τα επιδόματα μητρότητας, οδοιπορικά μετακίνησης ασθενών και έξοδα κηδείας.

Διάγραμμα 3. Δαπάνες του ΙΚΑ κατά κατηγορία 1999-2010 (σταθερές τιμές 2010)



Πηγή ΙΚΑ 1999-2010 Απολογισμοί, επεξεργασία στοιχείων Γ. Κολλιός Γ. Κριτικίδης

για τη μισθοδοσία του μόνιμου προσωπικού και των συμβασιούχων, όπως επίσης οι λειτουργικές δαπάνες.

3. Η νοσοκομειακή περίθαλψη περιλαμβάνει τις ιατρικές υπηρεσίες που παρέχονται στα ιδιόκτητα;; νοσοκομεία, στα μισθωμένα νοσοκομεία, στις ιδιότυπες;; κλινικές, στα συμβεβλημένα νοσοκομεία, καθώς επίσης τα βοηθήματα τοκετού και τις δαπάνες για τη μεταφορά των ασθενών. [Τι είναι οι ιδιότυπες κλινικές; Υπάρχει σαν όρος; Ιδιόκτητα νοσοκομεία;]
4. Στην κατηγορία της πρόσθετης περίθαλψης περιλαμβάνονται: τα επιδόματα λουτροθεραπείας, η περίθαλψη σε санаторία, οι ειδικές θεραπείες, π.χ. αιμοκάθαρση, που συνήθως αποτελεί την κυριότερη δαπάνη, η προμήθεια ορθοπεδικού υλικού και οι λοιπές χορηγίες κοινωνικής πρόνοιας (Πηγή: ΙΚΑ).
5. Στις δαπάνες προληπτικής δράσης περιλαμβάνονται: μισθοδοσία υγειονομικού προσωπικού και γενικά έξοδα (κωφάλαλα, ανάπηρα παιδιά, παιδικές κατασκηνώσεις, πρεβεντόρια κ.λπ. (Πηγή: ΙΚΑ).

3.1 Παροχές συντάξεων

Όπως δείχνουν το Διάγραμμα 3 και ο Πίνακας 2, η συνταξιοδοτική δαπάνη το 1999 ανερχόταν στο ποσό των 6.579.064.822 ευρώ, ενώ το σύνολο των δαπανών του ΙΚΑ έφτανε το ποσό των 9.271.047.086 ευρώ. Σε ποσοστό η συνταξιοδοτική δαπάνη ανέρχεται στο 71% των συνολικών δαπανών. Ανάλογη εικόνα διαμορφώνεται σε όλη τη δεκαετία από το 1999 έως και το 2010 με μικρές μόνο διακυμάνσεις. Το 2010 το ποσοστό συμμετοχής μειώθηκε στο 66,9%. Ο μέσος ρυθμός ετήσιας μεταβολής για τη συνταξιοδοτική δαπάνη ήταν 5,6%.

3.2 Παροχές ασθενείας σε είδος και σε χρήμα

Οι παροχές ασθενείας σε είδος αποτελούσαν το 23,7% της συνολικής δαπάνης το 1999 και αντιστοιχούσαν στο ποσό των 2.195.355.033 ευρώ. Το 2010 το ποσοστό προσέγγισε το 28,6% με μέσο ετήσιο ρυθμό μεταβολής 8%. Οι παροχές ασθενείας σε χρήμα αντιπροσωπεύουν ένα πολύ μικρό μέρος στο σύνολο των δαπανών, όπως και οι δαπάνες διοίκησης. Το 1999 το ποσό που αντιστοιχούσε στις δαπάνες για ασθένεια σε χρήμα ήταν της τάξης των 245.031.649 ευρώ (2,64%) επί του συνόλου των 9.271.047.086 ευρώ. Αντίστοιχα για τις δαπάνες διοίκησης, το ποσό που διατέθηκε ήταν της τάξης των 251.595.582 ευρώ (2,71%).

Πίνακας 2: Δαπάνες ΙΚΑ ανά κατηγορία σε ευρώ (σταθερές τιμές 2010)

Έτος	Παροχές συντάξεων %	Παροχές ασθενείας σε είδος	Παροχές ασθενείας σε χρήμα	Δαπάνες διοίκησης	Σύνολο
1999	6.579.064.822 71%	2.195.355.033 23,7%	245.031.649 2,64	251.595.582 2,71	9.271.047.086 100
2000	6.594.700.823 69,8%	2.332.995.529 24,7	246.084.654 2,61	271.357.834 2,87	9.445.138.840 100,0
2001	7.146.871.070 70%	2.528.278.207 24,8	273.341.475 2,68	264.170.405 2,59	10.212.661.157 100,0
2002	7.341.111.230 69,0%	2.730.315.941 25,7	288.390.635 2,71	283.752.725 2,67	10.643.570.531 100,0%
2003	7.630.278.269 67,5%	3.057.084.474 27,1	289.080.611 2,56	323.587.059 2,86	11.300.030.413 100,0%
2004	8.038.615.453 67,4%	3.245.286.118 27,2	303.331.581 2,54	343.709.463 2,88	11.930.942.616 100,0%
2005	8.322.598.042 66,4%	3.528.163.726 28,1	317.121.916 2,53	368.540.226 2,94	12.536.423.911 100,0%
2006	8.921.274.506 65,7%	4.027.508.293 29,7	323.980.176 2,39	301.943.649 2,22	13.574.706.624 100,0%
2007	9.187.649.244 65,8%	4.074.691.867 29,2	341.302.408 2,44	357.580.192 2,56	13.961.223.712 100,0%
2008	10.377.831.944 66,5%	4.557.052.726 29,2	361.992.794 2,32	306.052.258 1,96	15.602.929.723 100,0%
2009⁶	11.891.497.800 67,6%	4.915.936.217 28,0	377.368.918 2,15	394.098.448 2,24	17.578.901.383 100,0%
2010⁷	11.957.203.822 66,9%	5.115.883.559 28,6	379.153.300 2,12	409.449.032 2,29	17.861.689.713 100,0%
Μέση ετήσια μεταβολή	5,6%	8,0%	4,0%	4,5%	6,1%

Πηγή: ΙΚΑ (1999-2010), απολογισμοί ΙΚΑ

Επεξεργασία στοιχείων: Γ. Κολλιός, Γ. Κρητικίδης

6. Προϋπολογισμοί ΙΚΑ

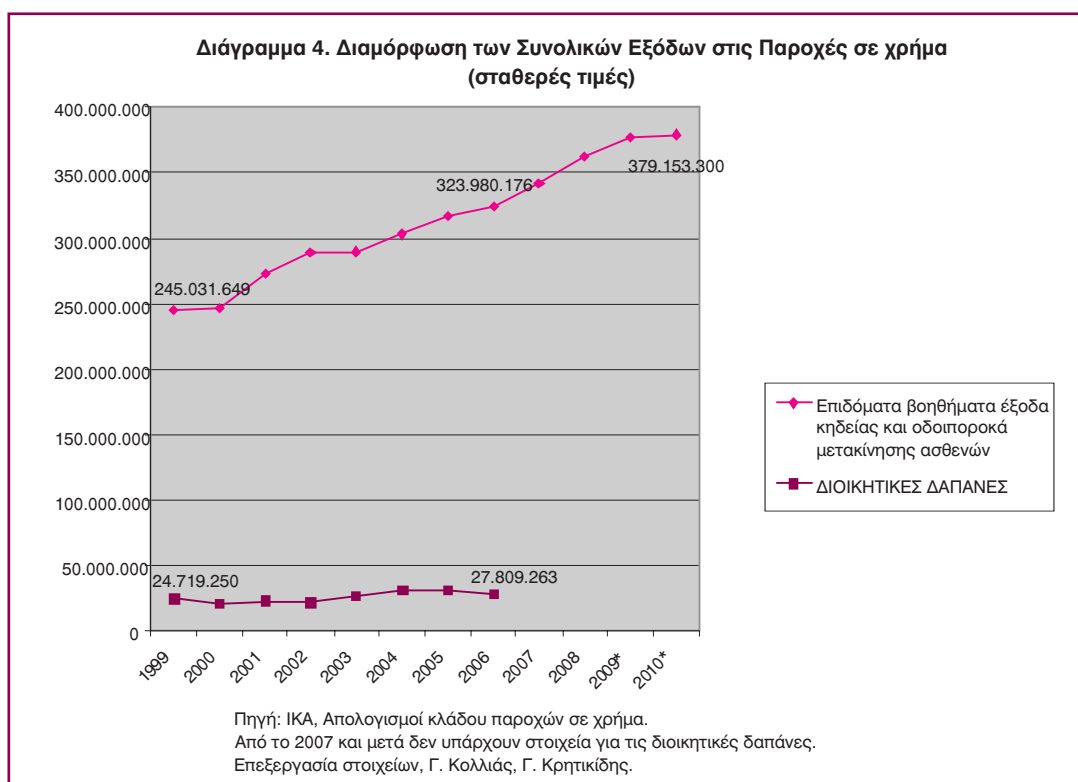
7. Όπως παραπάνω υποσημείωση 5

Για το έτος 2010, οι αντίστοιχοι πόροι που διατέθηκαν για την κάλυψη των αναγκών για ασθένεια σε χρήμα ήταν 379.153.300 ευρώ (2,12%) και για τις δαπάνες διοίκησης 409.449.032 ευρώ (2,29%). Ο μέσος ρυθμός μεταβολής τους είναι στο 4,5%.

3.3 Κλάδος παροχών σε χρήμα

Το Διάγραμμα 4 που ακολουθεί αποτυπώνει την εξέλιξη των συνολικών εξόδων των παροχών σε χρήμα, η οποία διαμορ-

φώνεται για το έτος 2010 –με βάση τα προϋπολογιστικά στοιχεία του ΙΚΑ– στα 379.153.300 ευρώ. Το 2008, με βάση τον απολογισμό του ΙΚΑ, το αντίστοιχο ποσό ανερχόταν σε 361.936.304 ευρώ, ενώ το 1999 το σύνολο των συνολικών εξόδων παροχών σε χρήμα αντιστοιχούσε στο ποσό των 275.555.527 ευρώ.⁸ Το σύνολο των επιδομάτων και των λοιπών εξόδων αποτελούν τον κύριο όγκο της δαπάνης του κλάδου παροχών σε χρήμα.



Το Διάγραμμα 3 διαβάζεται ως εξής: Τα συνολικά έξοδα (269.750.908 ευρώ) του κλάδου παροχών σε χρήμα, εκτός των διοικητικών δαπανών, διαμορφώνονται για το έτος 1999 στα 245.031.649 ευρώ, ενώ το σύνολο των διοικητικών δαπανών διαμορ-

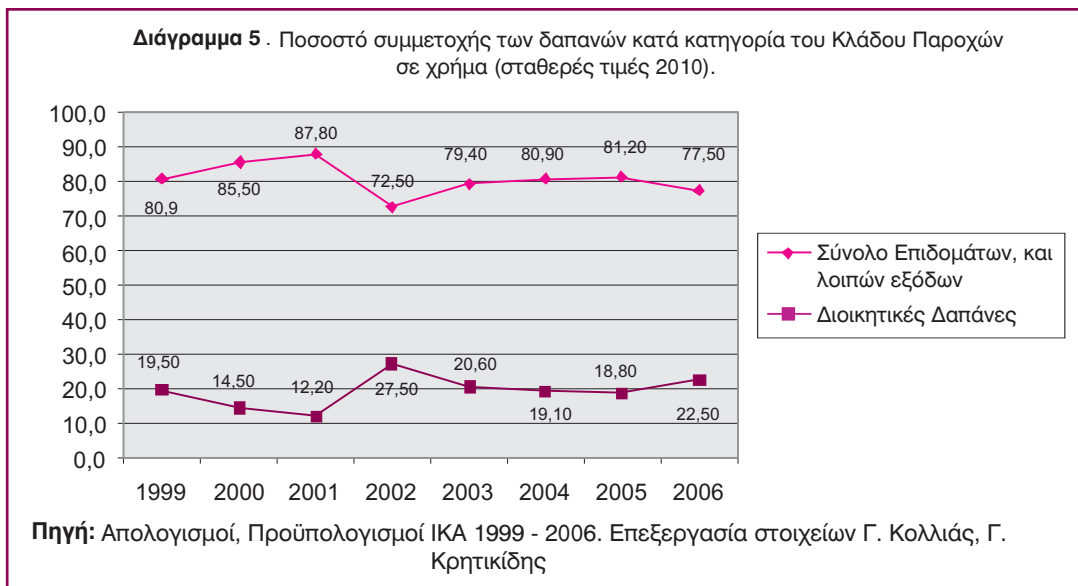
φώνεται στα 24.719.259 ευρώ.

Από το 1999 έως και το 2006 το ποσοστό αυτό κυμαίνεται από 80,5% (1999) και

8. Από το 2006 και έπειτα τα στοιχεία για διοικητικές δαπάνες είναι ελλιπή.

ισορροπεί στο 70,5% (2006). Το 2001 είναι το έτος κατά το οποίο τα επιδόματα και τα λοιπά έξοδα, εκτός από τις διοικητικές δαπάνες, αποτελούν το 87,8% της συνολικής δαπάνης σε χρήμα. Το επόμενο έτος (2002), παρουσιάζει αισθητή αποκλιμάκωση, η οποία αντιστοιχεί στο 72,5%, για να ακολουθήσει ξανά ανοδική πορεία, η οποία ανακόπτεται το 2005. Οι διοικητικές δαπάνες⁹ την ίδια χρονική περίοδο (1999-

2006) συμμετέχουν στα συνολικά έξοδα με ποσοστό που κυμαίνεται από 19,5 % έως 22,5 % (Διάγραμμα 5). Παρατηρώντας το Διάγραμμα 5, διαπιστώνουμε ότι η τάση ανόδου ή καθόδου των δαπανών των δύο μεγεθών είναι αντιθετική. Συγκεκριμένα, το χρονικό διάστημα κατά το οποίο οι παροχές έχουν ανοδική τάση, οι διοικητικές δαπάνες σημειώνουν καθοδική πορεία και το αντίστροφο.



3.3.1 Κλάδος παροχών σε χρήμα ανά κατηγορία

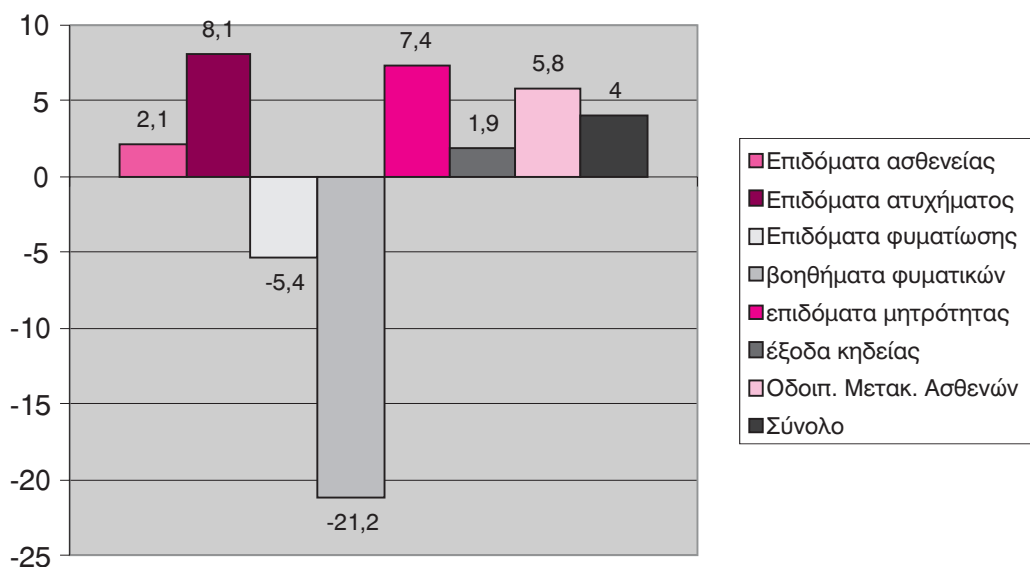
Παρατηρώντας την εξέλιξη του μέσου ετήσιου ρυθμού μεταβολής του συνόλου των παροχών σε χρήμα, βλέπουμε ότι αυτός κυμαίνεται στο 4% (Διάγραμμα 6). Από τις παροχές σε χρήμα, τα επιδόματα ασθενείας και τα επιδόματα μητρότητας αποτε-

λούν το μεγαλύτερο μέρος του συνόλου των παροχών. Συγκεκριμένα, τα επιδόματα ασθενείας αποτελούν το μισό σχεδόν του συνόλου των παροχών, με πτωτική όμως τάση. Τα 1999 αποτελούσαν το 54,7% του συνόλου των παροχών σε χρήμα, ενώ το 2010 το ποσοστό συμμετοχής στο σύνολο των παροχών σε χρήμα έπεσε στο 44,3%. Αντίστοιχα τα επιδόματα μητρότητας κυμαίνονται από το 20,8% του συνόλου των παροχών σε χρήμα το 1999 έως το 29,4% του συνόλου των παροχών

Τ Ο 2 0 1 0 .

9. Στις δαπάνες διοίκησης συγκαταλέγονται οι αποζημιώσεις συλλογικών οργάνων, οι δαπάνες προσωπικού, τα γενικά έξοδα λειτουργίας διοικητικών υπηρεσιών και οι διάφορες δαπάνες και δαπάνες περιουσιακών στοιχείων (Πηγή: ΙΚΑ).

Διάγραμμα 6. Μέση ετήσια μεταβολή του Κλάδου Παροχών σε χρήμα κατά κατηγορία (σταθερές τιμές).



Πηγή: ΙΚΑ, Απολογισμοί 1999-2010
Επεξεργασία στοιχείων Γ. Κολλιός Γ. Κριτικίδης

Η εξέλιξη του μέσου ετήσιου ρυθμού μεταβολής κατά κατηγορία δείχνει ότι τα επιδόματα ατυχήματος είναι αυτά με τη μεγαλύτερη μέση ετήσια μεταβολή (8,1%). Ακολουθούν τα επιδόματα μητρότητας και η παροχή για οδοιπορικά μετακίνησης ασθενών με 7,4% και 5,8%, τα επιδόματα ασθενείας με 2,1% και οι παροχές για έξοδα κηδείας με ποσοστό 1,9%. Τα επιδόματα φυματίωσης και τα βοηθήματα για τους φυματικούς έχουν αρνητικούς ρυθμούς μεταβολής (-5,4% και -21,2% αντίστοιχα, βλ. Διάγραμμα 6). **Η δαπάνη για τα επιδόματα ασθενείας από το 1999** εμφανίζει συνεχή αύξηση έως το 2007, με μια κάμψη το 2006. Από το 2007 και έπειτα παρουσιάζει συνεχή μείωση (Πίνακας 3). Η δαπάνη για τα επιδόματα ατυχήματος μέσα σε μία δεκαετία περίπου διπλασιάστηκε φτάνοντας τα 35.750.000 ευρώ το 2010 από 15.176.553 το 1999.

Η δαπάνη για τα επιδόματα φυματίωσης και τα βοηθήματα για τους φυματικούς καταγράφει πτωτική πορεία. Τα επιδόματα φυματίωσης από 412.967 ευρώ το 1999 μειώνονται στο ποσό των 225.000 ευρώ το 2010. Τα δε βοηθήματα φυματικών από 688.279 ευρώ το 1999 παρουσιάζουν συνεχή μείωση στη διάρκεια της δεκαετίας και φτάνουν στις 50.000 ευρώ το 2010.

Τέλος, τα έξοδα κηδείας και τα οδοιπορικά μετακίνησης ασθενών έχουν αυξητική τάση στο αντίστοιχο χρονικό διάστημα που εξετάζουμε: η μετακίνηση των ασθενών απορροφά το 2010 σχεδόν διπλάσιο ποσό από εκείνο του 1999. Πιο συγκεκριμένα, το 1999 διατέθηκαν για οδοιπορικά μετακίνησης ασθενών 15.701.366 ευρώ, ενώ το 2010 το ποσό αυτό άγγιξε τα 29.250.300 ευρώ.

Πίνακας 3: Κλάδος παροχών σε χρήμα (σταθερές τιμές 2010)

ΠΑΡΟΧΕΣ ΕΤΟΣ	Επιδόματα ασθενείας	Επιδόματα ατυχήματος	Επίδομα φυματίωσης	Βοηθήματα φυματικών	Επιδόματα μητρότητας	Έξοδα κηδείας	Οδοιπ. μετακ/σης ασθενών	ΣΥΝΟΛΟ
1999	133.973.520	15.176.553	412.967	688.279	51.010.082	28.068.881	15.701.366	245.031.649
2000	131.445.180	15.000.592	392.016	800.032	54.411.045	28.972.098	15.472.610	246.493.573
2001	151.271.173	11.701.156	208.421	88.521	67.535.046	27.420.251	15.116.907	273.341.475
2002	158.413.456	12.745.257	273.986	83.734	72.216.833	28.689.415	15.967.954	288.390.634
2003	162.113.005	14.321.025	309.830	701.217	65.408.529	29.562.777	16.664.228	289.080.611
2004	167.546.052	14.177.067	289.502	715.483	72.983.615	30.617.843	17.002.020	303.331.581
2005	176.735.856	14.353.465	282.363	712.026	76.002.771	32.269.412	16.766.023	317.121.916
2006	146.663.199	29.161.997	73.777	0	93.165.729	30.890.819	24.024.655	323.980.176
2007	181.645.431	18.626.913	242.744	765.113	89.611.746	33.236.710	17.173.750	341.302.408
2008	157.326.926	34.809.469	56.546	9.406	108.395.417	33.256.010	28.139.020	361.992.794
2009*	163.113.023	35.819.041	230.412	41.893	114.466.869	34.423.689	29.273.992	377.368.918
2010*	168.000.000	35.750.000	225.000	50.000	111.300.000	34.578.000	29.250.300	379.153.300

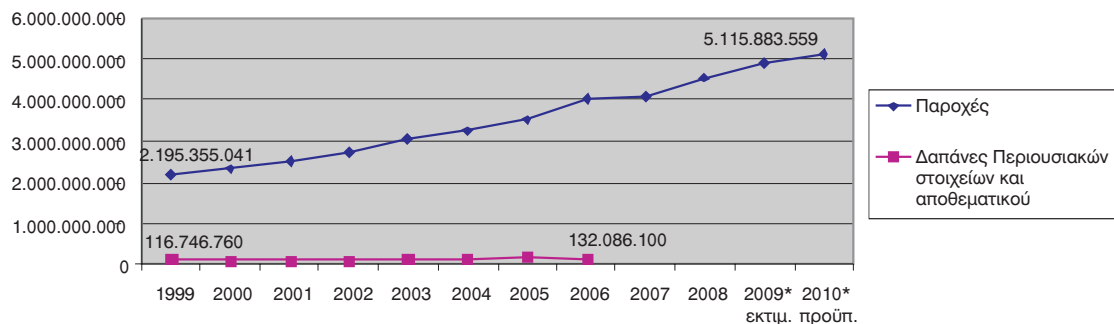
Πηγή: ΙΚΑ (1999-2010), απολογισμοί ΙΚΑ κλάδου παροχών σε χρήμα
Επεξεργασία στοιχείων: Γ. Κολλιός, Γ. Κρητικίδης

Συμπερασματικά, μπορούμε να υπογραμμίσουμε τα εξής: από τον κλάδο παροχών σε χρήμα, τα επιδόματα ασθενείας, μητρότητας, ατυχήματος και κηδείας απορροφούν τον κύριο όγκο των παροχών. Σε απόλυτους αριθμούς καταγράφουν αυξητική τάση, αλλά το ποσοστό συμμετοχής τους στο σύνολο των παροχών διαχρονικά παρουσιάζει διαφοροποιήσεις, με τα έξοδα κηδείας και τα επιδόματα ασθενείας να παρουσιάζουν κατά τη δεκαετία που εξετάζουμε μειωμένη συμμετοχή.

4. Κλάδος παροχών σε είδος

Το Διάγραμμα 7 απεικονίζει την πορεία των συνολικών δαπανών στις παροχές σε είδος σε σταθερές τιμές. Σύμφωνα με τους απολογισμούς του ΙΚΑ, το 1999 οι παροχές σε είδος ανέρχονταν σε 2.195.355.041 ευρώ για να διπλασιαστούν και να φτάσουν το 2008 τα 4.557.052.726 ευρώ. Από τα διαθέσιμα προϋπολογιστικά στοιχεία το σύνολο των παροχών σε είδος έφτασε τα 4.915.936.217 ευρώ το έτος 2009, ενώ το 2010 το αντίστοιχο ποσό έφτασε τα 5.115.883.559 ευρώ.

Διάγραμμα 7. Διαμόρφωση των Συνολικών Εξόδων στις Παροχές σε είδος (σταθερές τιμές ευρώ 2010)

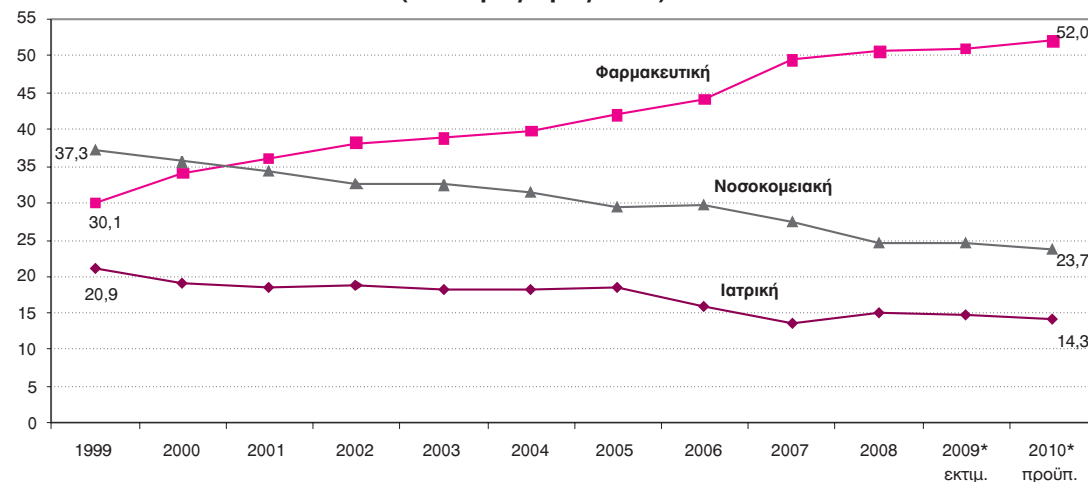


Πηγή: ΙΚΑ: Απολογισμοί Κλάδων παροχών σε είδος Στους απολογισμούς δεν υπάρχουν τα αντίστοιχα στοιχεία των δαπανών 2007-210. Επεξεργασία στοιχείων: Γ. Κολλιός, Γ. Κρητικίδης.

Το Διάγραμμα 7 διαβάζεται ως εξής: Από το σύνολο των εξόδων στις παροχές σε είδος, για το 1999, τα 116.746.760 ευρώ αφορούν τις δαπάνες περιουσιακών στοιχείων και αποθεματικού, και τα 2.195.355.041 ευρώ τις παροχές για ιατρική, φαρμακευτική,

νοσοκομειακή περίθαλψη, τις δαπάνες για σανατόρια και την πρόσθετη περίθαλψη, καθώς και τις δαπάνες προληπτικής δράσης. Δεν υπολογίζονται οι παροχές που βαρύνουν τα ταμεία ξένων κρατών.

Διάγραμμα 8. Συμμετοχή Περίθαλψης στο Σύνολο των Παροχών σε είδος (σταθερές τιμές 2010)



Πηγή: 1999-2010 ΙΚΑ: Απολογισμοί Κλάδων παροχών σε είδος Επεξεργασία στοιχείων: Γ. Κολλιός, Γ. Κρητικίδης

4.1 Κλάδος παροχών σε είδος ανά κατηγορία

Η συμμετοχή της περίθαλψης, στο σύνολο των παροχών σε είδος, αποτυπώνεται στο Διάγραμμα 8. Το ποσοστό συμμετοχής της νοσοκομειακής και ιατρικής περίθαλψης στο σύνολο των παροχών σε είδος παρουσιάζει πτωτική τάση από το 1999 έως το 2010. Η εικόνα που διαμορφώνεται για την φαρμακευτική περίθαλψη είναι διαφορετική όπου το ποσοστό συμμετοχής του συγκεκριμένου είδους παροχής έχει ανοδική τάση σε όλη τη χρονική περίοδο που εξετάζουμε.

Πιο συγκεκριμένα, η νοσοκομειακή περίθαλψη συμμετέχει στο σύνολο των παροχών σε είδος με ποσοστό 37,3% το 1999

(σταθερές τιμές), ενώ για το 2010 το ποσοστό αυτό δείχνει μειωμένο περισσότερο από 13 ποσοστιαίες μονάδες, προσεγγίζοντας το 23,7%. Αντίστοιχη εικόνα παρουσιάζει και η ιατρική περίθαλψη, η οποία, ενώ το 1999 συμμετείχε στο σύνολο των παροχών σε είδος με ποσοστό 20,9%, το ποσοστό αυτό πέφτει το έτος 2010 στο 14,3%.

Η μέση ετήσια μεταβολή του συνόλου των παροχών σε είδος είναι 8% (Πίνακας 4), με την φαρμακευτική περίθαλψη να έχει την υψηλότερη με ποσοστό 13,5%. Ακολουθεί η πρόσθετη περίθαλψη, η οποία παρουσιάζει μέση ετήσια μεταβολή 7%. Η ιατρική περίθαλψη παρουσιάζει μέση ετήσια μεταβολή 4,3%, και η νοσοκομειακή 3,7%.

Πίνακας 4: Μέση ετήσια μεταβολή της συμμετοχής της περίθαλψης στο σύνολο των παροχών σε είδος	1999-2010
Ιατρική περίθαλψη	4,3%
Φαρμακευτική περίθαλψη	13,5%
Νοσοκομειακή περίθαλψη	3,7%
Σανατόρια & Πρόσθετη Περίθαλψη	7,0%
Δαπάνες Δράσης	5,0%
Μείον παροχές βαρύνοντα Ταμεία Ξένων Κρατών	15,3%
Σύνολο	8,0%

Πηγή: ΙΚΑ (1999-2010), απολογισμοί ΙΚΑ κλάδου παροχών σε είδος
Επεξεργασία στοιχείων: Γ. Κολλιός, Γ. Κρητικίδης

Σαν γενικό συμπέρασμα, αυτό που μπορούμε να αναφέρουμε είναι ότι η αύξηση των παροχών σε είδος κατά τη διάρκεια της δεκαετίας του 2000, ξεκινώντας από το 1999, οφείλεται κατά κύριο λόγο στη μεγάλη αύξηση της φαρμακευτικής δαπάνης, η οποία το 2010 έφτασε να αποτελεί το 52% του συνόλου των παροχών σε είδος. Σε σταθερές τιμές (2010), οι παροχές σε είδος έφτασαν στο ποσό των 5.115.883.559

ευρώ, εκ των οποίων τα 2.659.000.000 ήταν η φαρμακευτική δαπάνη.

Η νοσοκομειακή περίθαλψη του ΙΚΑ περιλαμβάνει τις δαπάνες για παροχή της σε ιδιόκτητα νοσοκομεία, σε μισθωμένα νοσοκομεία, σε ιδιότυπες κλινικές, σε συμβεβλημένα νοσοκομεία, καθώς επίσης τις δαπάνες για βοηθήματα τοκετού και μεταφορά ασθενών. Το μεγαλύτερο μέρος της

δαπάνης του ΙΚΑ για τη νοσοκομειακή περίθαλψη κατευθύνεται στα συμβεβλημένα νοσοκομεία του ΙΚΑ, καθώς οι υπόλοιπες υποδομές (μισθωμένα και ιδιόκτητα νοσοκομεία) αδυνατούν να καλύψουν τις ανάγκες του πληθυσμού.

Η δαπάνη στα συμβεβλημένα νοσοκομεία ξεπερνάει σε ποσοστό το 75% της συνολικής δαπάνης, καθ' όλη τη διάρκεια της δεκαετίας. Σε απόλυτους αριθμούς η νοσοκομειακή περίθαλψη παρουσιάζει συνεχή αύξηση σε όλη τη χρονική περίοδο που εξετάζουμε. Από 817.958.047 ευρώ το 1999, το 2010 το αντίστοιχο ποσό ήταν 1.214.176.964 ευρώ (βλ. σχετικό πίνακα στο Παράρτημα), με μέση ετήσια μεταβολή 3,7%.

Οι πόροι που κατευθύνθηκαν στα συμβεβλημένα νοσοκομεία του ΙΚΑ για παροχή νοσοκομειακής περίθαλψης, για το έτος

1999, ήταν της τάξης των 638.019.565 ευρώ σε σύνολο 817.958.047 ευρώ. Το 2010 το αντίστοιχο ποσό ήταν 953.591.001 ευρώ σε σύνολο 1.214.176.964 ευρώ. Η μέση ετήσια μεταβολή των πόρων νοσοκομειακής περίθαλψης στα συμβεβλημένα νοσοκομεία ήταν 3,7%. Το ποσοστό συμμετοχής στο σύνολο της νοσοκομειακής περίθαλψης για τα μισθωμένα νοσοκομεία το 1999 ήταν της τάξης του 7% και το 2010 ήταν 6,3%. Η μέση ετήσια μεταβολή ήταν 2,5%. Ακολουθούν οι δαπάνες για τις ιδιότυπες κλινικές με 6,1% (1999) και 6,3% (2010) με μέση ετήσια μεταβολή 2,5%, τα βοηθήματα τοκετού με 4,7% (1999) και 5% (2010) και μέση ετήσια μεταβολή 4,3%, και τέλος οι δαπάνες για τα ιδιόκτητα νοσοκομεία με ποσοστό συμμετοχής 3,4% (1999) και 3,9% (2010), με μέση ετήσια μεταβολή 5,1%.

Πίνακας 5: Ποσοστά συμμετοχής ανά κατηγορία στο σύνολο της νοσοκομειακής περίθαλψης

Έτος	Ιδιόκτητα νοσοκομεία	Μισθωμένα νοσοκομεία	Ιδιότυπες κλινικές	Συμβεβλημένα νοσοκομεία -Ιδιωτικές κλινικές	Βοηθήματα τοκετού	Μεταφορά ασθενών
1999	3,4	7	6,1	78	4,7	0,8
2000	3,3	7	6,1	78,3	4,5	0,7
2001	3,5	7,2	6,1	77,7	4,9	0,7
2002	3,6	7,5	6,4	77	4,7	0,8
2003	3,4	6,9	6	78,7	4,3	0,7
2004	3,6	7,4	6,2	77,8	4,3	0,7
2005	3,7	7,9	6,4	76,9	4,3	0,7
2006	4,3	5,1	8,4	77,6	3,9	0,7
2007	3,8	7,9	6,5	76,8	4,3	0,7
2008	3,3	5,7	5,8	79,5	5,6	0
2009*	3,9	5,8	6,2	78,9	5,3	0
2010*	3,9	6,3	6,3	78,5	5	0

Πηγή: ΙΚΑ (1999-2010), απολογισμοί ΙΚΑ
Επεξεργασία στοιχείων: Γ. Κολλιός, Γ. Κρητικίδης

Πίνακας 6: Νοσοκομειακή περίθαλψη ανά κατηγορία σε ευρώ (σταθερές τιμές 2010)

Έτος	Ιδιόκτητα νοσοκομεία	Μισθωμένα νοσοκομεία	Ιδιότυπες κλινικές	Συμβεβλημένα νοσοκομεία -Ιδ. κλινικές	Βοηθήματα τοκετού	Μεταφορά ασθενών
1999	27.645.580	57.659.155	49.778.962	638.019.565	38.198.004	6.656.773
2000	27.752.326	58.690.794	51.104.426	651.647.627	37.329.671	6.140.751
2001	30.225.713	62.493.329	53.056.493	678.333.440	42.490.257	6.247.826
2002	32.012.227	67.012.686	56.879.790	684.684.408	41.456.800	6.779.644
2003	33.788.144	68.487.708	59.199.824	779.142.748	42.362.363	7.014.129
2004	36.698.482	74.877.895	63.177.793	792.754.291	43.632.704	7.240.989
2005	38.638.283	82.960.484	67.505.894	805.318.601	44.770.338	7.816.370
2006	51.105.053	61.582.990	100.944.463	930.063.359	47.259.462	8.158.151
2007	42.640.396	88.732.950	72.811.904	862.015.823	48.463.364	8.243.726
2008	36.584.239	63.948.064	64.762.590	888.267.809	63.082.263	225.410
2009*	46.258.793	69.240.845	74.080.585	947.924.485	63.719.257	257.977
2010*	47.670.756	76.033.892	76122.242	953.591.001	60.480.000	279.072

Πηγή: ΙΚΑ (1999-2010), απολογισμοί ΙΚΑ κλάδου νοσοκομειακής περίθαλψης
Επεξεργασία στοιχείων: Γ. Κολλιάς, Γ. Κρητικίδης

Η δαπάνη για ιατρική περίθαλψη περιλαμβάνει τη δαπάνη για την μισθοδοσία του μόνιμου ιατρικού προσωπικού, τις αμοιβές των συμβασιούχων ιατρών και τις λειτουργικές δαπάνες. Σύμφωνα με τα διαθέσιμα στοιχεία του ΙΚΑ, η μισθοδοσία του μόνιμου ιατρικού προσωπικού απορροφά τον κύριο όγκο της δαπάνης για ιατρική περίθαλψη καθ' όλη τη διάρκεια της δεκαετίας. Πιο συγκεκριμένα, το 2010 από το συνολικό ποσό των 730.739.420 ευρώ που κατευθύνθηκαν προς την κάλυψη των αναγκών για ιατρική περίθαλψη, πάνω από το μισό ποσό (474.620.240 ευρώ, σε ποσοστό

65%) προορίστηκε για τη μισθοδοσία του μόνιμου ιατρικού προσωπικού (Πίνακας 7). Το έτος 1999 το ποσοστό αυτό ήταν της τάξης του 65,7% και αντιστοιχούσε στο ποσό των 302.167.725 ευρώ. Το συνολικό ποσό σε ιατρική περίθαλψη το ίδιο χρονικό διάστημα ανήλθε στα 459.603.818 ευρώ. Αντίστοιχα οι αμοιβές των συμβασιούχων ιατρών το 2010 απορρόφησαν το ποσό των 131.103.780 ευρώ.

Η μέση ετήσια μεταβολή των αμοιβών του μόνιμου ιατρικού προσωπικού ήταν 4,2%, των συμβασιούχων ιατρών 5,5% και των λειτουργικών δαπανών 3,6%.

Πίνακας 7: Ιατρική περίθαλψη σε ευρώ (σταθερές τιμές 2010)

Έτος	Μισθοδοσία μόνιμων ιατρών	Αμοιβές συμβασιούχων ιατρών	Λειτουργικές δαπάνες	Σύνολο
1999	302.167.725	73.068.136	84.367.957	459.603.818
2000	283.977.400	72.146.844	91.012.796	447.137.040
2001	284.094.530	81.454.372	101.499.154	467.048.055
2002	328.361.265	82.927.872	98.619.249	509.908.386
2003	349.737.191	88.255.201	117.427.364	555.419.755
2004	368.549.435	93.390.637	125.807.793	587.747.865
2005	413.586.764	94.380.677	140.149.757	648.117.198
2006	421.721.909	99.115.512	148.465.580	669.303.000
2007	374.893.312	101.536.604	79.164.547	555.594.462
2008	450.583.322	131.354.751	101.871.137	683.809.209
2009*	471.715.214	132.659.219	113.346.901	717.721.334
2010*	474.620.240	131.103.780	125.015.400	730.739.420
1999-2010 Μέση ετήσια μεταβολή (%)	(172.452.515) 4,2%	(58.035.644) 5,5%	(40.647.443) 3,6%	(271.135.602) 4,3%

Πηγή: ΙΚΑ (1999-2010), απολογισμοί ΙΚΑ

Επεξεργασία στοιχείων: Γ. Κολλιός, Γ. Κρητικίδης

5. Ασφαλιστικές παροχές

Οι ασφαλιστικές παροχές¹⁰ διακρίνονται σε παροχές κύριας ασφάλισης και σε παροχές πρόνοιας. Στις παροχές κύριας ασφάλισης εντάσσονται:

- οι παροχές συντάξεων λόγω γήρατος από κοινή νόσο,
- οι παροχές συντάξεων από εργατικό ατύχημα,
- οι παροχές συντάξεων λόγω αναπηρίας από φυματίωση,
- οι παροχές συντάξεων λόγω γήρατος,
- οι παροχές συντάξεων λόγω παραίτησης,

- οι παροχές συντάξεων σε δικαιούχους λόγω θανάτου ασφαλισμένου.

Στις παροχές πρόνοιας εντάσσονται:

- τα βοηθήματα εορτών και
- τα βοηθήματα αδειάς.

Η μέση ετήσια μεταβολή των ασφαλιστικών παροχών τα έτη 1999-2010 ήταν της τάξης του 5,6% (Πίνακας 8). Η μεταβολή αυτή αντιστοιχεί στο ποσό των 5.378.140.828 ευρώ. Το έτος 1999 το ποσό που διατέθηκε για το σύνολο των ασφαλιστικών παροχών ήταν της τάξης των 6.579.062.994 ευρώ, ενώ το 2010 το αντίστοιχο ποσό ανήλθε σε 11.957.203.822 ευρώ.

¹⁰ Βλ. ισολογισμούς ΙΚΑ.

5.1 Ασφαλιστικές παροχές ανά κατηγορία

Οι παροχές κύριας ασφάλισης¹¹ για το έτος 2010 αντιστοιχούσαν στο ποσό των 10.249.032.633 ευρώ, ενώ για το έτος 1999 το αντίστοιχο ποσό ήταν της τάξης των 5.683.968.092 ευρώ. Η αύξηση που καταγράφεται αντιστοιχεί στο ποσό των 4.565.064.541 ευρώ. Η μέση ετήσια μεταβολή για το χρονικό διάστημα 1999-2010 είναι της τάξης του 5,5%. Οι συντάξεις γήρατος αποτελούν το κύριο όγκο των παροχών κύριας ασφάλισης, με μέση ετήσια μεταβολή τα έτη 1999-2010 στο 6,7%. Το 1999 το ποσό που διατέθηκε από τον προϋπολογισμό του ΙΚΑ για τις συντάξεις γήρατος, σε σταθερές τιμές, ήταν

της τάξης των 3.433.866.766 ευρώ, ενώ το 2010 το αντίστοιχο ποσό ανήλθε σε 7.030.806.491 ευρώ. Αυξήθηκε δηλαδή κατά 3.596.939.725 ευρώ.

Το μέγεθος που εμφανίζει αρνητική εξέλιξη από τον Πίνακα 8 είναι τα ποσά που διατίθενται για συντάξεις λόγω αναπηρίας είτε από φυματίωση είτε από εργατικό ατύχημα. Την περίοδο 1999-2010, τα ποσά που διατέθηκαν για τις συντάξεις λόγω αναπηρίας από εργατικό ατύχημα εμφανίζονται μειωμένα (13.463.592 ευρώ με μέση ετήσια μεταβολή -2,7%). Αντίστοιχα, για τις συντάξεις λόγω αναπηρίας από φυματίωση, τα ποσά είναι μειωμένα κατά 6.558.372 ευρώ με μέση ετήσια μεταβολή -4,6%.

Πίνακας 8: Ασφαλιστικές παροχές 1999-2010 σε ευρώ (σταθερές τιμές)

	1999 ΑΠΟΛΟΓΙΣΜΟΙ	2010 ΠΡΟΥΠΟΛΟΓΙΣΜΟΙ	Μεταβολή	
			1999-2010	1999-2010
Παροχές κύριας ασφάλισης	5.683.968.092	10.249.032.633	5,5%	4.565.064.541
Συντάξεις λόγω αναπηρίας από κοινή νόσο	870.804.716	958.999.875	0,9%	88.195.159
Συντάξεις λόγω αναπηρίας από εργατικό ατύχημα	51.522.738	38.059.146	-2,7%	-13.463.592
Συντάξεις λόγω αναπηρίας από φυματίωση	16.322.237	9.763.865	-4,6%	-6.558.372
Συντάξεις λόγω γήρατος	3.433.866.766	7.030.806.491	6,7%	3.596.939.725
Συντάξεις λόγω παραίτησης	225.263.449	566.701.741	8,7%	341.438.292
Συντάξεις δικαιούχων λόγω θανάτου ασφαλισμένου	1.086.188.186	1.644.701.514	3,8%	558.513.328
Παροχές Πρόνοιας	895.094.906	1.708.171.189	6,1%	813.076.283
Βοηθήματα εορτών	664.168.203	1.281.128.392	6,2%	616.960.189
Βοηθήματα αδειάς	230.926.703	427.042.797	5,7%	196.116.094
ΣΥΝΟΛΟ	6.579.062.994	11.957.203.822	5,6%	5.378.140.828

Πηγή: ΙΚΑ (1999-2010), απολογισμοί/προϋπολογισμοί ΙΚΑ
Επεξεργασία στοιχείων: Γ. Κολλιάς, Γ. Κρητικίδης

¹¹ Τα στοιχεία είναι προϋπολογιστικά για τα έτη 2009 και 2010.

Οι παροχές πρόνοιας (βοηθήματα εορτών αδειάς) αυξήθηκαν την περίοδο 1999-2010 κατά 813.076.283 ευρώ παρουσιάζοντας μέση ετήσια μεταβολή 6,1%. Συνολικά οι παροχές πρόνοιας από 895.094.906 ευρώ το 1999 έφθασαν στα 1.708.171.189 ευρώ το 2010. Αυξήθηκαν δηλαδή κατά 813.076.283 ευρώ (Πίνακας 8). Τα βοηθήματα εορτών αυξήθηκαν την ίδια περίοδο κατά 616.960.189 ευρώ (μέση ετήσια μεταβολή 6,2%), ενώ τα βοηθήματα αδειάς αυξήθηκαν κατά 196.116.094 ευρώ, με μέση ετήσια μεταβολή 5,7%.

Ο Πίνακας 9 απεικονίζει τη συμμετοχή του ΕΚΑΣ κατά κατηγορία παροχής σύνταξης. Στο σύνολο των παροχών η συμμετοχή του ΕΚΑΣ παρουσιάζει συνεχή αύξηση σε όλη τη διάρκεια της περιόδου 1999-2010. Εξάιρεση αποτελούν τα δύο

τελευταία έτη, κατά τα οποία παρατηρείται μια πτώση της συμμετοχής του ΕΚΑΣ στο σύνολο των παροχών συντάξεων. Η κατηγορία με τη μεγαλύτερη συμμετοχή του ΕΚΑΣ είναι αυτή της συνταξιοδότησης λόγω παραίτησης, η οποία κυμαίνεται από 29,8% το 1999 έως και 48,8% το 2010. Η χαμηλότερη συμμετοχή παρατηρείται στις συντάξεις γήρατος, όπου κυμαίνεται από 1,9% το 1999 έως και 3,6% το 2010. Οι συντάξεις λόγω αναπηρίας από κοινή νόσο είναι η κατηγορία με τη δεύτερη μεγαλύτερη συμμετοχή του ΕΚΑΣ και κυμαίνεται από 6,7% το 1999 έως και 12,5% το 2010. Αντίστοιχα για τις παροχές κύριας ασφάλισης η συμμετοχή κυμάνθηκε από 3,4% (1999) έως 6,4% (2010). Για τις παροχές πρόνοιας η συμμετοχή του ΕΚΑΣ ήταν από 3,6% (1999) έως και 6,4% (2010).

Πίνακας 9: Ετήσια ποσοστιαία (%) συμμετοχή του ΕΚΑΣ στις παροχές ασφάλισης ανά κατηγορία παροχής

	1999	2000	2001	2002	2003	2004	2005	2006	2007	2008	2009	2010 ¹²
Παροχές κύριας ασφάλισης	3,4	3,7	4,3	4,9	4,9	6,9	7,4	7,1	7,2	7,1	6,3	6,4
Συντάξεις λόγω αναπηρίας από κοινή νόσο	6,7	7,8	5,8	8,4	8,5	10,1	11,8	10,0	10,1	11,2	11,3	12,5
Συντάξεις λόγω γήρατος	1,9	2,1	2,9	3,3	3,3	4,2	4,8	4,1	4,1	4,2	3,7	3,6
Συντάξεις λόγω παραίτησης	29,7	30,2	31,1	35,5	35,5	49,7	48,8	62,8	55,9	48,7	45,1	48,8
Παροχές πρόνοιας	3,6	3,6	4,2	5,1	4,9	6,1	7,3	6,7	7,3	7,3	6,4	6,4
Βοηθήματα εορτών	3,6	3,6	4,2	5,1	4,9	6,1	7,3	6,7	7,3	7,0	6,4	6,4
Βοηθήματα αδειάς	3,5	3,7	4,3	5,0	4,9	6,1	7,4	6,7	7,4	8,1	6,3	6,4
ΣΥΝΟΛΟ	3,4	3,7	4,3	4,9	4,9	6,8	7,4	7,0	7,2	7,1	6,3	6,4

Πηγή: ΙΚΑ (1999-2010), απολογισμοί/προϋπολογισμοί ΙΚΑ
Επεξεργασία στοιχείων: Γ. Κολλιάς, Γ. Κρητικίδης

Συμπερασματικές παρατηρήσεις

1. Από την ανάλυση των στοιχείων για τα έσοδα και τις δαπάνες του ΙΚΑ την περίοδο που εξετάζουμε, μπορούμε να διαπιστώσουμε ότι από το 2003 αρχίζει μια περίοδος πλεονασματικών ισολογισμών. Εδώ και δύο περίπου χρόνια, αρχής γενομένης από το 2009, το μεγαλύτερο ασφαλιστικό ταμείο της χώρας εισέρχεται σε μια περίοδο δημοσιονομικής ανισορροπίας, που το καθιστά ελλειμματικό· το γεγονός αυτό δημιουργεί σοβαρά εμπόδια στο ΙΚΑ για την κάλυψη των αναγκών των ασφαλισμένων. Είναι προφανές ότι η αναζήτηση νέων πόρων για την κάλυψη των ελλειμμάτων του είναι μονόδρομος προκειμένου αυτό να ανταποκριθεί στις απαιτήσεις και στις ανάγκες των ασφαλισμένων.
2. Ο κύριος όγκος των δαπανών του ΙΚΑ αφορά τις δαπάνες για συντάξεις, οι οποίες καλύπτουν περίπου τα 2/3 του συνόλου των παροχών. Παρ' όλα αυτά, το ποσοστό που καλύπτει η συνταξιοδοτική δαπάνη φαίνεται ότι έχει εισέλθει σε μια πορεία αποκλιμάκωσης, η οποία μένει να επιβεβαιωθεί εάν θα συνεχιστεί στο μέλλον.
3. Οι παροχές ασθενοείας σε είδος είναι η αμέσως επόμενη κατηγορία δαπάνης (μετά την συνταξιοδοτική), όπου διοχετεύεται περίπου το 30% της συνολικής δαπάνης. Καθ' όλη τη διάρκεια της δεκαετίας παρατηρείται ανοδική τάση, γεγονός που αντανακλά είτε τις αυξημένες ανάγκες του πληθυσμού που κάνει χρήση της συγκεκριμένης παροχής είτε τη μη ορθολογική οργάνωση και

διαχείριση των συγκεκριμένων πόρων. Από τις παροχές ασθενοείας σε είδος, η φαρμακευτική δαπάνη είναι αυτή που καταγράφει αυξητικές τάσεις και συμμετέχει με το μεγαλύτερο ποσοστό στο σύνολο των παροχών της συγκεκριμένης κατηγορίας, σε αντίθεση με τη νοσοκομειακή και την ιατρική περίθαλψη, η ποσοστιαία συμμετοχή των οποίων στο σύνολο των παροχών σε είδος καταγράφει συνεχή μείωση.

Οι παροχές ασθενοείας σε χρήμα καθώς επίσης οι δαπάνες διοίκησης αντιπροσωπεύουν ένα πολύ μικρό μέρος των συνολικών δαπανών (2,64% και 2,71% αντίστοιχα). Το σύνολο των επιδομάτων και των λοιπών εξόδων αποτελούν τον κύριο όγκο της δαπάνης του κλάδου παροχών σε χρήμα· παρουσιάζουν ωστόσο πτωτική τάση του ποσοστού συμμετοχής τους στο σύνολο των δαπανών του κλάδου παροχών σε χρήμα. Η τάση ανόδου ή καθόδου του ποσοστού συμμετοχής των δαπανών κατά κατηγορία του κλάδου παροχών σε χρήμα είναι αντιθετική.

Τα επιδόματα ασθενοείας και μητρότητας απορροφούν το μεγαλύτερο μέρος των πόρων που διατίθενται για τις παροχές σε χρήμα. Ωστόσο, η τάση του ποσοστού συμμετοχής τους στο σύνολο των παροχών σε χρήμα ακολουθεί αντίθετη κατεύθυνση. Τα επιδόματα ατυχήματος είναι αυτά με τη μεγαλύτερη μέση ετήσια μεταβολή (8,1%).

4. Το μεγαλύτερο μέρος της δαπάνης του ΙΚΑ για την νοσοκομειακή περίθαλψη κατευθύνεται στα συμβεβλημένα νοσοκομεία του ΙΚΑ, καθώς οι υπόλοιπες υποδομές (μισθωμένα και ιδιόκτητα νο-

σοκομεία) αδυνατούν να καλύψουν τις ανάγκες του πληθυσμού. Η δαπάνη στα συμβεβλημένα νοσοκομεία ξεπερνάει σε ποσοστό το 75% της συνολικής δαπάνης, καθ' όλη τη διάρκεια της δεκαετίας.

5. Στην ιατρική περίθαλψη, η μισθοδοσία του μόνιμου ιατρικού προσωπικού απορροφά το μεγαλύτερο μέρος της δαπάνης καθ' όλη τη διάρκεια της δεκαετίας.
6. Από τις ασφαλιστικές παροχές, οι συντάξεις γήρατος αποτελούν τον κύριο όγκο των παροχών κύριας ασφάλισης. με το ΕΚΑΣ να έχει τη μικρότερη συμμετοχή σε σχέση με άλλες κατηγορίες ασφαλιστικών παροχών, όπως συμβαίνει π.χ. με την περίπτωση των συντάξεων λόγω παραίτησης. Σε αυτή τη κατηγορία το ΕΚΑΣ έχει τη μεγαλύτερη συμμετοχή λόγω και των χαμηλότερων συνταξιοδοτικών απολαβών των ασφαλισμένων.

Οι διαγραφόμενες τάσεις εξέλιξης και τα διαρθρωτικά χαρακτηριστικά των δαπανών του ΙΚΑ-ΕΤΑΜ μπορούν να αξιολογηθούν σε ένα ευρύτερο πλαίσιο που διαμορφώνουν η κοινωνική και η οικονομική συγκυρία της κρίσης και ύφεσης, αλλά και οι πολιτικές που υλοποιούνται ευρύτερα στον τομέα των υπηρεσιών υγείας στην Ελλάδα. Σε μια περίοδο μετάβασης από ένα ανθρωποκεντρικό σε ένα επιχειρηματικό-κεντρικό μοντέλο των πολιτικών υγείας¹³, όπου οι υπηρεσίες υγείας μετατρέπονται από δημόσιο αγαθό σε εμπόρευμα, συνυπάρχουν αλλαγές που σχετίζονται με διαφοροποιή-

ηση των καταναλωτικών προτύπων των χρηστών υπηρεσιών υγείας καθώς και με έναν διαφορετικό τρόπο διαχείρισης της ασθένειας από τους αρμόδιους φορείς υγείας. Η αλλαγή φιλοσοφίας των αρμόδιων φορέων υγείας στις πολιτικές οργάνωσης και διαχείρισης των υπηρεσιών υγείας οδηγεί τελικά στη σταδιακή μείωση των δημόσιων δαπανών υγείας και στην ταυτόχρονη αύξηση των ιδιωτικών. Η μεγάλη αύξηση που παρατηρείται, για παράδειγμα, στη φαρμακευτική δαπάνη μπορεί να εξηγηθεί, μεταξύ άλλων, λαμβάνοντας υπόψη τις ευρύτερες αλλαγές που σημειώνονται και οδηγούν στην απουσία ουσιαστικών παρεμβάσεων για την αναβάθμιση της πρωτοβάθμιας φροντίδας υγείας, σε συνδυασμό με την ταχύτατη ανάπτυξη του επιχειρηματικού τομέα παροχής υπηρεσιών υγείας.

Από την άποψη αυτή, το ζήτημα της κυριαρχίας των δημόσιων δαπανών υγείας –με ορθολογική διαχείριση, έλεγχο και αξιολόγηση– οφείλει να αποτελεί στρατηγική επιλογή των δημόσιων πολιτικών υγείας, για την αποτελεσματική ανάσχεση της επιδείνωσης των παρεχόμενων υπηρεσιών υγείας και των συνθηκών πρόσβασης και εξυπηρέτησης των ασθενών.

13 Βλ. σχετικά Ιωακείμoglou (2010).

ΠΑΡΑΡΤΗΜΑ

(ΠΙΝΑΚΕΣ – ΔΙΑΓΡΑΜΜΑΤΑ)

ΠΙΝΑΚΑΣ 1. ΑΠΟΛΟΓΙΣΤΙΚΟΙ ΙΣΟΛΟΓΙΣΜΟΙ ΙΚΑ 1999-2010, (τρέχουσες τιμές)

ΕΣΟΔΑ	1999	2000	2001
Τακτικές καταβολές	4.377.224.766	4.531.057.133	5.605.547.395
Καθυστερήσεις	163.502.128	175.905.737	184.926.544
Πρόσθετα τέλη	112.986.794	130.801.702	144.332.913
Δευτερεύουσες εισφορές	374.845.840	409.322.911	445.755.451
Συμμετοχή σε παροχές	5.135.730	5.517.241	6.309.611
Κοινωνικοί πόροι	8.196.038	8.401.467	8.782.979
Πρόσοδοι περιουσίας	21.631.695	26.221.570	32.809.978
Διάφορα έσοδα	19.192.957	5.081.438	5.543.654
Σύνολο	5.082.715.947	5.292.309.200	6.434.008.525
μείον εισφορές υπέρ τρίτων (1,25%) (1,15% 2008)	-63.533.949	-66.153.846	-80.446.258
ΥΠΟΛΟΙΠΟ	5.019.181.999	5.226.155.354	6.353.562.267
Έσοδα από εισφορές γενικά			
Κρατ. Αποδ. ΝΔ.465/70 Ν. 3029/2002	551.724.138	610.418.195	623.196.830
Επιχ. Υποχρ. Παρελ. Ετών (ομόλογα)			
Επιχορ για Προστ. μητρ.	6.749.817	7.630.227	7.630.227
Επιχορ για Νεοεισ/νους		181.951.577	176.082.172
Επιχορήγηση ΕΚΑΣ	184.886.280	180.069.368	216.150.872
ΛΑΦΚΑ	152.390.315		58.694.057
Οφειλές προβληματικών	2.934.703		
Σύνολο ΕΠΙΧΟΡΗΓΗΣΕΩΝ	898.685.253	980.069.368	1.081.754.158
Σύνολο Εσόδων ΙΚΑ	5.917.867.252	6.206.224.722	7.435.316.425
Εσοδα TEAM	711.961.379	763.415.516	965.555.783
Εσοδα ΕTEAM	19.874.277	20.097.550	21.980.924
ΓΕΝΙΚΟ ΣΥΝΟΛΟ ΕΣΟΔΩΝ	6.649.702.908	6.989.737.787	8.422.853.132
ΔΑΠΑΝΕΣ	1999	2000	2001
Παροχές Συντάξεων	4.488.319.070	4.838.181.163	5.383.209.330
Παροχές ασθενοείας σε είδος	1.497.698.248	1.711.594.707	1.904.364.959
Παροχές ασθενοείας σε χρήμα	167.163.610	180.539.219	205.887.914
Δαπάνες Διοίκησης	171.641.605	199.080.807	198.980.026
Δαπάνες Περιουσιακών στοιχείων			
Δαπάνες διάφορες			
Σύνολο Δαπανών	6.324.822.533	6.929.395.897	7.692.442.229
Τόκοι Δανείων	46.955.246	5.689.410	8.804.110
Ειδικό αποθεματικό	32.281.731	17.608.217	
Σύνολο Δαπανών ΙΚΑ	6.404.059.510	6.952.693.524	7.701.246.339
ΔΑΠΑΝΕΣ TEAM	636.580.426	696.891.243	841.554.320
ΔΑΠΑΝΕΣ ΕTEAM	9.685.101	11.454.679	13.320.822
ΓΕΝΙΚΟ ΣΥΝΟΛΟ ΔΑΠΑΝΩΝ	7.050.325.036	7.661.039.446	8.556.121.481
Συνολικό Αποτέλεσμα	-400.622.128	-671.301.659	-133.268.349
Χρεωλύσια	232.877.476	146.735.143	17.608.217
Επενδύσεις	58.694.057	64.563.463	73.367.572
ΤΕΛΙΚΟ ΑΠΟΤΕΛΕΣΜΑ	-692.193.661	-882.600.265	-224.244.138

Πηγή: Τεύχη Προϋπολογισμών ΙΚΑ, 1999-2010, Επεξεργασία: ΙΝΕ/ΓΣΕΕ (Γ. Κολλιάς, Γ. Κρητικίδης)

ΠΙΝΑΚΑΣ 1 (συνέχεια) ΑΠΟΛΟΓΙΣΤΙΚΟΙ ΙΣΟΛΟΓΙΣΜΟΙ ΙΚΑ

ΕΣΟΔΑ	2002	2003	2004
Τακτικές καταβολές	6.055.880.249	6.382.792.538	6.839.644.500
Καθυστερήσεις	191.999.539	261.699.053	283.215.933
Πρόσθετα τέλη	154.068.622	168.677.066	182.171.231
Δευτερεύουσες εισφορές	474.439.071	496.085.301	580.446.095
Συμμετοχή σε παροχές	6.625.100	6.625.100	7.025.800
Κοινωνικοί πόροι	8.850.430	9.292.952	9.759.665
Πρόσοδοι περιουσίας	34.921.210	107.441.996	164.531.733
Διάφορα έσοδα	6.011.750	6.312.246	6.627.855
Σύνολο	6.932.795.971	7.438.926.252	8.073.422.812
μείον εισφορές υπέρ τρίτων (1,25%) (1,15% 2008)	-86.662.054	-92.988.682	-100.920.139
ΥΠΟΛΟΙΠΟ	6.846.133.917	7.345.937.571	7.972.502.673
Έσοδα από εισφορές γενικά			
Κρατ. Αποδ. ΝΔ.465/70 Ν. 3029/2002	423.470.000	1.373.440.000	1.450.000.000
Επιχ. Υποχρ. Παρελ. Ετών (ομόλογα)			
Επιχορ για Προστ. μητρ.	7.630.000	12.540.000	
Επιχορ για Νεοεισ/νους	352.164.343		
Επιχορήγηση ΕΚΑΣ	278.638.662	297.587.500	449.998.893
ΛΑΦΚΑ			
Οφειλές προβληματικών			
Σύνολο ΕΠΙΧΟΡΗΓΗΣΕΩΝ	1.061.903.005	1.683.567.500	1.899.998.893
Σύνολο Εσόδων ΙΚΑ	7.908.036.922	9.029.505.071	9.872.501.566
Εσοδα TEAM	1.069.522.456	430.200.042	
Εσοδα ΕΤΕΑΜ	23.243.606	24.817.823	28.455.272
ΓΕΝΙΚΟ ΣΥΝΟΛΟ ΕΣΟΔΩΝ	9.000.802.984	9.484.522.936	9.900.956.838
ΔΑΠΑΝΕΣ	2002	2003	2004
Παροχές Συντάξεων	5.673.852.608	6.095.260.759	6.608.564.503
Παροχές ασθένειας σε είδος	2.110.226.877	2.442.076.996	2.667.957.283
Παροχές ασθένειας σε χρήμα	222.893.497	230.924.960	249.369.600
Δαπάνες Διοίκησης	219.308.915	258.489.590	282.564.351
Δαπάνες Περιουσιακών στοιχείων			
Δαπάνες διάφορες			
Σύνολο Δαπανών	8.226.281.897	9.026.752.305	9.808.455.737
Τόκοι Δανείων	15.141.470	26.541.420	19.091.770
Ειδικό αποθεματικό		17.608.220	17.608.220
Σύνολο Δαπανών ΙΚΑ	8.241.423.367	9.070.901.945	9.845.155.727
ΔΑΠΑΝΕΣ TEAM	881.255.173	371.236.127	
ΔΑΠΑΝΕΣ ΕΤΕΑΜ	14.938.788	18.155.174	22.247.075
ΓΕΝΙΚΟ ΣΥΝΟΛΟ ΔΑΠΑΝΩΝ	9.137.617.328	9.460.293.246	9.867.402.802
Συνολικό Αποτέλεσμα	-136.814.344	24.229.690	33.554.036
Χρεωλύσια	14.673.510	14.673.510	18.550.200
Επενδύσεις	75.771.090	47.566.685	69.801.200
ΤΕΛΙΚΟ ΑΠΟΤΕΛΕΣΜΑ	-227.258.944	-38.010.505	-54.797.364

Πηγή: Τεύχη Προϋπολογισμών ΙΚΑ, 1999-2010
Επεξεργασία: ΙΝΕ/ΓΣΕΕ (Γ. Κολλιάς, Γ. Κρητικίδης)

ΠΙΝΑΚΑΣ 1 (συνέχεια) ΑΠΟΛΟΓΙΣΤΙΚΟΙ ΙΣΟΛΟΓΙΣΜΟΙ ΙΚΑ

ΕΣΟΔΑ	2005	2006	2007
Τακτικές καταβολές	7.365.101.094	8.070.066.379	8.742.388.239
Καθυστερήσεις	333.944.313	525.928.975	484.514.030
Πρόσθετα τέλη	207.104.980	289.128.720	292.014.800
Δευτερεύουσες εισφορές	604.764.849	673.641.559	674.274.786
Συμμετοχή σε παροχές	7.405.900	7.865.000	8.228.500
Κοινωνικοί πόροι	10.247.649	10.760.032	3.119.000
Πρόσοδοι περιουσίας	211.701.000	199.219.700	194.000.000
Διάφορα έσοδα	6.647.302	7.180.500	7.590.100
Σύνολο	8.746.917.087	9.783.790.865	10.406.129.455
μείον εισφορές υπέρ τρίτων (1,25%) (1,15% 2008)	-109.336.464	-122.297.386	-119.670.489
ΥΠΟΛΟΙΠΟ	8.637.580.623	9.661.493.479	10.286.458.966
Έσοδα από εισφορές γενικά			
Κρατ. Αποδ. ΝΔ.465/70 Ν. 3029/2002	1.600.000.000	1.700.000.000	1.800.000.000
Επιχ. Υποχρ. Παρελ. Ετών (ομόλογα)			
Επιχορ για Προστ. μητρ.			
Επιχορ για Νεοεισ/νους			
Επιχορήγηση ΕΚΑΣ	538.755.000	550.650.100	591.069.983
ΛΑΦΚΑ		50.000.000	63.899.047
Οφειλές προβληματικών			
Σύνολο ΕΠΙΧΟΡΗΓΗΣΕΩΝ	2.138.755.000	2.300.650.100	2.454.969.030
Σύνολο Εσόδων ΙΚΑ	10.776.335.623	11.962.143.579	12.741.427.996
Εσοδα TEAM			
Εσοδα ΕΤΕΑΜ	30.784.000	32.939.360	34.113.600
ΓΕΝΙΚΟ ΣΥΝΟΛΟ ΕΣΟΔΩΝ	10.807.119.623	11.995.082.939	12.775.541.596
ΔΑΠΑΝΕΣ	2005	2006	2007
Παροχές Συντάξεων	7.073.950.386	7.841.644.151	8.345.721.187
Παροχές ασθένειας σε είδος	2.998.829.816	3.540.109.300	3.701.299.575
Παροχές ασθένειας σε χρήμα	269.543.800	284.772.904	310.026.500
Δαπάνες Διοίκησης	313.247.770	265.403.183	324.812.638
Δαπάνες Περιουσιακών στοιχείων			
Δαπάνες διάφορες			
Σύνολο Δαπανών	10.655.571.772	11.931.929.538	12.681.859.899
Τόκοι Δανείων	16.500.000	5.600.000	1.350.000
Ειδικό αποθεματικό	18.635.000	28.600.000	32.000.000
Σύνολο Δαπανών ΙΚΑ	10.690.706.772	11.966.129.538	12.715.209.899
ΔΑΠΑΝΕΣ TEAM			
ΔΑΠΑΝΕΣ ΕΤΕΑΜ	24.409.008	26.178.481	27.111.432
ΓΕΝΙΚΟ ΣΥΝΟΛΟ ΔΑΠΑΝΩΝ	10.715.115.780	11.992.308.019	12.742.321.331
Συνολικό Αποτέλεσμα	92.003.843	2.774.920	33.220.265
Χρεωλύσια	131.940.241	167.278.063	
Επενδύσεις	69.801.200	42.500.000	25.268.000
ΤΕΛΙΚΟ ΑΠΟΤΕΛΕΣΜΑ	-109.737.598	-207.003.143	7.952.265

Πηγή: Τεύχη Προϋπολογισμών ΙΚΑ, 1999-2010
Επεξεργασία: ΙΝΕ/ΓΣΕΕ (Γ. Κολλιάς, Γ. Κρητικίδης)

ΠΙΝΑΚΑΣ 1 (συνέχεια) ΑΠΟΛΟΓΙΣΤΙΚΟΙ ΙΣΟΛΟΓΙΣΜΟΙ ΙΚΑ

ΕΣΟΔΑ	2008	2009*	2010*
Τακτικές καταβολές	9.283.047.439	9.892.530.236	10.216.831.615
Καθυστερήσεις	423.163.643	486.637.200	511.518.200
Πρόσθετα τέλη	149.422.190	171.835.200	177.122.720
Δευτερεύουσες εισφορές	722.980.286	766.013.249	777.456.683
Συμμετοχή σε παροχές	9.349.925	9.670.000	10.346.900
Κοινωνικοί πόροι	31.734.950	31.503.200	31.520.000
Πρόσοδοι περιουσίας	178.609.061	303.733.158	269.041.100
Διάφορα έσοδα	6.486.302	55.962.480	60.933.740
Σύνολο	10.804.793.796	11.717.884.723	12.054.770.958
μείον εισφορές υπέρ τρίτων (1,25%) (1,15% 2008)	-124.255.129	-134.755.674	-138.629.866
ΥΠΟΛΟΙΠΟ	10.680.538.667	11.583.129.049	11.916.141.092
Έσοδα από εισφορές γενικά			
Κρατ. Αποδ. ΝΔ.465/70 Ν. 3029/2002	2.824.718.525	3.400.000.000	3.400.000.000
Επιχ. Υποχρ. Παρελ. Ετών (ομόλογα)	1.172.000.000		
Επιχορ για Προστ. μητρ.			
Επιχορ για Νεοεισ/νους			750.000.000
Επιχορήγηση ΕΚΑΣ	671.129.447	720.790.000	759.500.000
ΛΑΦΚΑ			
Οφειλές προβληματικών			
Σύνολο ΕΠΙΧΟΡΗΓΗΣΕΩΝ	4.667.847.972	4.120.790.000	4.909.500.000
Σύνολο Εσόδων ΙΚΑ	15.348.386.639	15.703.919.049	16.825.641.092
Εσοδα TEAM			
Εσοδα ΕΤΕΑΜ	35.223.160		
ΓΕΝΙΚΟ ΣΥΝΟΛΟ ΕΣΟΔΩΝ	15.383.609.799	15.703.919.049	16.825.641.092
ΔΑΠΑΝΕΣ	2008	2009*	2010*
Παροχές Συντάξεων	9.800.599.007	11.354.161.455	11.957.203.822
Παροχές ασθένειας σε είδος	4.303.581.583	4.693.801.778	5.115.883.559
Παροχές ασθένειας σε χρήμα	341.858.130	360.316.900	379.153.300
Δαπάνες Διοίκησης	289.029.103	376.290.479	409.449.032
Δαπάνες Περιουσιακών στοιχείων			
Δαπάνες διάφορες			
Σύνολο Δαπανών	14.735.067.823	16.784.570.612	17.861.689.712
Τόκοι Δανείων	1.394.769	9.410.000	10.250.800
Ειδικό αποθεματικό			65.000.000
Σύνολο Δαπανών ΙΚΑ	14.736.462.592	16.793.980.612	17.936.940.512
ΔΑΠΑΝΕΣ TEAM			
ΔΑΠΑΝΕΣ ΕΤΕΑΜ	29.577.622		
ΓΕΝΙΚΟ ΣΥΝΟΛΟ ΔΑΠΑΝΩΝ	14.766.040.214	16.793.980.612	17.936.940.512
Συνολικό Αποτέλεσμα	617.569.586	-1.090.061.563	-1.111.299.419
Χρεωλύσια			
Επενδύσεις	30.703.393	75.603.000	80.885.000
ΤΕΛΙΚΟ ΑΠΟΤΕΛΕΣΜΑ	586.866.193	-1.165.664.563	-1.192.184.419

Πηγή: Τεύχη Προϋπολογισμών ΙΚΑ, 1999-2010, 2009* Εκτιμήσεις, 2010* Προϋπολογισμός
Επεξεργασία: ΙΝΕ/ΓΣΕΕ (Γ. Κολλιάς, Γ. Κρητικίδης)

ΠΙΝΑΚΑΣ 2. ΑΠΟΛΟΓΙΣΤΙΚΟΙ ΙΣΟΛΟΓΙΣΜΟΙ ΙΚΑ 1999-2010, (σταθερές τιμές 2010)

ΕΣΟΔΑ	1999	2000	2001
Τακτικές καταβολές	6.416.220.645	6.176.074.272	7.442.052.139
Καθυστερήσεις	239.664.578	239.768.969	245.512.683
Πρόσθετα τέλη	165.618.226	178.289.746	191.619.656
Δευτερεύουσες εισφορές	549.456.276	557.929.116	591.795.069
Συμμετοχή σε παροχές	7.528.052	7.520.296	8.376.783
Κοινωνικοί πόροι	12.013.911	11.451.651	11.660.483
Πρόσοδοι περιουσίας	31.708.156	35.741.408	43.559.273
Διάφορα έσοδα	28.133.407	6.926.273	7.359.881
Σύνολο	7.450.343.251	7.213.701.732	8.541.935.967
μείον εισφορές υπέρ τρίτων (1,25%) (1,15% 2008)	-93.129.290	-90.171.246	-106.802.281
ΥΠΟΛΟΙΠΟ	7.357.213.961	7.123.530.486	8.435.133.686
Έσοδα από εισφορές γενικά			
Κρατ. Αποδ. ΝΔ.465/70 Ν. 3029/2002	808.727.903	832.032.790	827.370.277
Επιχ. Υποχρ. Παρελ. Ετών (ομόλογα)			
Επιχορ για Προστ. μητρ.	9.894.012	10.400.409	10.130.063
Επιχορ για Νεοεισ/νους		248.009.774	233.770.694
Επιχορήγηση ΕΚΑΣ	271.009.882	245.444.222	286.966.811
ΛΑΦΚΑ	223.376.669		77.923.564
Οφειλές προβληματικών	4.301.744		
Σύνολο ΕΠΙΧΟΡΗΓΗΣΕΩΝ	1.317.310.210	1.335.887.196	1.436.161.409
Σύνολο Εσόδων ΙΚΑ	8.674.524.171	8.459.417.682	9.871.295.095
Εσοδα TEAM	1.043.606.747	1.040.576.357	1.281.893.805
Εσοδα ΕΤΕΑΜ	29.132.100	27.394.040	29.182.374
ΓΕΝΙΚΟ ΣΥΝΟΛΟ ΕΣΟΔΩΝ	9.747.263.018	9.527.388.078	11.182.371.275
ΔΑΠΑΝΕΣ	1999	2000	2001
Παροχές Συντάξεων	6.579.064.822	6.594.700.823	7.146.871.070
Παροχές ασθένειας σε είδος	2.195.355.033	2.332.995.529	2.528.278.207
Παροχές ασθένειας σε χρήμα	245.031.649	246.084.654	273.341.475
Δαπάνες Διοίκησης	251.595.582	271.357.834	264.170.405
Δαπάνες Περιουσιακών στοιχείων			
Δαπάνες διάφορες			
Σύνολο Δαπανών	9.271.047.086	9.445.138.841	10.212.661.157
Τόκοι Δανείων	68.827.907	7.754.971	11.688.537
Ειδικό αποθεματικό	47.319.186	24.000.946	
Σύνολο Δαπανών ΙΚΑ	9.387.194.178	9.476.894.758	10.224.349.694
ΔΑΠΑΝΕΣ TEAM	933.111.889	949.900.200	1.117.266.644
ΔΑΠΑΝΕΣ ΕΤΕΑΜ	14.196.607	15.613.343	17.685.026
ΓΕΝΙΚΟ ΣΥΝΟΛΟ ΔΑΠΑΝΩΝ	10.334.502.674	10.442.408.301	11.359.301.364
Συνολικό Αποτέλεσμα	-587.239.656	-915.020.222	-176.930.089
Χρεωλύσια	341.356.305	200.007.882	23.377.069
Επενδύσεις	86.034.883	88.003.468	97.404.456
ΤΕΛΙΚΟ ΑΠΟΤΕΛΕΣΜΑ	-1.014.630.844	-1.203.031.573	-297.711.615

Πηγή: Τεύχη Προϋπολογισμών ΙΚΑ, 1999-2010
Επεξεργασία: ΙΝΕ/ΓΣΕΕ (Γ. Κολλιάς, Γ. Κρητικίδης)

ΠΙΝΑΚΑΣ 2 (συνέχεια) ΑΠΟΛΟΓΙΣΤΙΚΟΙ ΙΣΟΛΟΓΙΣΜΟΙ ΙΚΑ

ΕΣΟΔΑ	2002	2003	2004
Τακτικές καταβολές	7.835.397.494	7.990.221.440	8.319.699.679
Καθυστερήσεις	248.418.503	327.604.786	344.502.043
Πρόσθετα τέλη	199.341.606	211.156.340	221.591.916
Δευτερεύουσες εισφορές	613.852.744	621.018.368	706.050.905
Συμμετοχή σε παροχές	8.571.882	8.293.551	8.546.138
Κοινωνικοί πόροι	11.451.124	11.633.269	11.871.594
Πρόσοδοι περιουσίας	45.182.789	134.499.960	200.135.344
Διάφορα έσοδα	7.778.300	7.901.909	8.062.080
Σύνολο	8.969.994.442	9.312.329.622	9.820.459.700
μείον εισφορές υπέρ τρίτων (1,25%) (1,15% 2008)	-112.127.653	-116.406.754	-122.758.609
ΥΠΟΛΟΙΠΟ	8.857.866.789	9.195.922.870	9.697.701.091
Έσοδα από εισφορές γενικά			
Κρατ. Αποδ. ΝΔ.465/70 Ν. 3029/2002	547.906.438	1.719.324.209	1.763.770.695
Επιχ. Υποχρ. Παρελ. Ετών (ομόλογα)			
Επιχορ για Προστ. μητρ.	9.872.072	15.698.047	
Επιχορ για Νεοεισ/νους	455.647.651		
Επιχορήγηση ΕΚΑΣ	360.516.487	372.531.303	547.375.766
ΛΑΦΚΑ			
Οφειλές προβληματικών			
Σύνολο ΕΠΙΧΟΡΗΓΗΣΕΩΝ	1.373.942.648	2.107.553.560	2.311.146.461
Σύνολο Εσόδων ΙΚΑ	10.231.809.437	11.303.476.429	12.008.847.551
Εσοδα TEAM	1.383.801.071	538.540.706	
Εσοδα ΕΤΕΑΜ	30.073.727	31.067.891	34.612.810
ΓΕΝΙΚΟ ΣΥΝΟΛΟ ΕΣΟΔΩΝ	11.645.684.235	11.873.085.026	12.043.460.362
ΔΑΠΑΝΕΣ	2002	2003	2004
Παροχές Συντάξεων	7.341.111.230	7.630.278.269	8.038.615.453
Παροχές ασθένειας σε είδος	2.730.315.941	3.057.084.474	3.245.286.118
Παροχές ασθένειας σε χρήμα	288.390.635	289.080.611	303.331.581
Δαπάνες Διοίκησης	283.752.725	323.587.059	343.709.463
Δαπάνες Περιουσιακών στοιχείων			
Δαπάνες διάφορες			
Σύνολο Δαπανών	10.643.570.531	11.300.030.413	11.930.942.616
Τόκοι Δανείων	19.590.783	33.225.555	23.223.107
Ειδικό αποθεματικό		22.042.637	21.418.526
Σύνολο Δαπανών ΙΚΑ	10.663.161.314	11.355.298.604	11.975.584.248
ΔΑΠΑΝΕΣ TEAM	1.140.211.545	464.727.444	
ΔΑΠΑΝΕΣ ΕΤΕΑΜ	19.328.543	22.727.334	27.061.199
ΓΕΝΙΚΟ ΣΥΝΟΛΟ ΔΑΠΑΝΩΝ	11.822.701.402	11.842.753.382	12.002.645.448
Συνολικό Αποτέλεσμα	-177.017.167	30.331.644	40.814.914
Χρεωλύσια	18.985.313	18.368.856	22.564.344
Επενδύσεις	98.036.385	59.545.778	84.905.732
ΤΕΛΙΚΟ ΑΠΟΤΕΛΕΣΜΑ	-294.038.866	-47.582.990	-66.655.162

Πηγή: Τεύχη Προϋπολογισμών ΙΚΑ, 1999-2010
Επεξεργασία: ΙΝΕ/ΓΣΕΕ (Γ. Κολλιάς, Γ. Κρητικίδης)

ΠΙΝΑΚΑΣ 2 (συνέχεια) ΑΠΟΛΟΓΙΣΤΙΚΟΙ ΙΣΟΛΟΓΙΣΜΟΙ ΙΚΑ

ΕΣΟΔΑ	2005	2006	2007
Τακτικές καταβολές	8.665.140.777	9.181.145.696	9.624.332.625
Καθυστερήσεις	392.889.988	598.338.393	533.392.485
Πρόσθετα τέλη	243.661.802	328.935.696	321.473.663
Δευτερεύουσες εισφορές	711.514.002	766.387.909	742.296.572
Συμμετοχή σε παροχές	8.713.141	8.947.846	9.058.603
Κοινωνικοί πόροι	12.056.497	12.241.463	3.433.649
Πρόσοδοι περιουσίας	249.069.082	226.648.085	213.570.992
Διάφορα έσοδα	7.820.640	8.169.105	8.355.800
Σύνολο	10.290.865.930	11.130.814.194	11.455.914.388
μείον εισφορές υπέρ τρίτων (1,25%) (1,15% 2008)	-128.635.825	-139.135.178	-131.743.016
ΥΠΟΛΟΙΠΟ	10.162.230.106	10.991.679.016	11.324.171.372
Έσοδα από εισφορές γενικά	0	0	0
Κρατ. Αποδ. ΝΔ.465/70 Ν. 3029/2002	1.882.421.581	1.934.054.437	1.981.586.524
Επιχ. Υποχρ. Παρελ. Ετών (ομόλογα)			
Επιχορ για Προστ. μητρ.			
Επιχορ για Νεοεισ/νους			
Επιχορήγηση ΕΚΑΣ	633.852.524	626.463.099	650.697.952
ΛΑΦΚΑ		56.883.954	70.345.272
Οφειλές προβληματικών			
Σύνολο ΕΠΙΧΟΡΗΓΗΣΕΩΝ	2.516.274.105	2.617.401.490	2.702.629.749
Σύνολο Εσόδων ΙΚΑ	12.678.504.210	13.609.080.506	14.026.801.121
Εσοδα TEAM			
Εσοδα ΕΤΕΑΜ	36.217.791	37.474.421	37.555.028
ΓΕΝΙΚΟ ΣΥΝΟΛΟ ΕΣΟΔΩΝ	12.714.722.002	13.646.554.927	14.064.356.149
ΔΑΠΑΝΕΣ	2005	2006	2007
Παροχές Συντάξεων	8.322.598.042	8.921.274.506	9.187.649.244
Παροχές ασθένειας σε είδος	3.528.163.726	4.027.508.293	4.074.691.867
Παροχές ασθένειας σε χρήμα	317.121.916	323.980.176	341.302.408
Δαπάνες Διοίκησης	368.540.226	301.943.649	357.580.192
Δαπάνες Περιουσιακών στοιχείων			
Δαπάνες διάφορες			
Σύνολο Δαπανών	12.536.423.911	13.574.706.624	13.961.223.711
Τόκοι Δανείων	19.412.473	6.371.003	1.486.190
Ειδικό αποθεματικό	21.924.329	32.537.622	35.228.205
Σύνολο Δαπανών ΙΚΑ	12.577.760.712	13.613.615.248	13.997.938.105
ΔΑΠΑΝΕΣ TEAM			
ΔΑΠΑΝΕΣ ΕΤΕΑΜ	28.717.527	29.782.710	29.846.471
ΓΕΝΙΚΟ ΣΥΝΟΛΟ ΔΑΠΑΝΩΝ	12.606.478.239	13.643.397.958	14.027.784.577
Συνολικό Αποτέλεσμα	108.243.762	3.156.968	36.571.572
Χρεωλύσια	155.229.473	190.308.753	
Επενδύσεις	82.122.053	48.351.361	27.817.071
ΤΕΛΙΚΟ ΑΠΟΤΕΛΕΣΜΑ	-129.107.764	-235.503.145	8.754.501

Πηγή: Τεύχη Προϋπολογισμών ΙΚΑ, 1999-2010
Επεξεργασία: ΙΝΕ/ΓΣΕΕ (Γ. Κολλιάς, Γ. Κρητικίδης)

ΠΙΝΑΚΑΣ 2 (συνέχεια) ΑΠΟΛΟΓΙΣΤΙΚΟΙ ΙΣΟΛΟΓΙΣΜΟΙ ΙΚΑ

ΕΣΟΔΑ	2008	2009*	2010*
Τακτικές καταβολές	9.829.797.768	10.360.694.799	10.216.831.615
Καθυστερήσεις	448.087.017	509.667.334	511.518.200
Πρόσθετα τέλη	158.222.816	179.967.311	177.122.720
Δευτερεύουσες εισφορές	765.562.177	802.264.870	777.456.683
Συμμετοχή σε παροχές	9.900.614	10.127.633	10.346.900
Κοινωνικοί πόροι	33.604.066	32.994.091	31.520.000
Πρόσοδοι περιουσίας	189.128.727	318.107.347	269.041.100
Διάφορα έσοδα	6.868.330	58.610.908	60.933.740
Σύνολο	11.441.171.516	12.272.434.292	12.054.770.958
μείον εισφορές υπέρ τρίτων (1,25%) (1,15% 2008)	-131.573.473	-141.132.994	-138.629.866
ΥΠΟΛΟΙΠΟ	11.309.598.044	12.131.301.298	11.916.141.092
Έσοδα από εισφορές γενικά			
Κρατ. Αποδ. ΝΔ.465/70 Ν. 3029/2002	2.991.088.006	3.560.905.196	3.400.000.000
Επιχ. Υποχρ. Παρελ. Ετών (ομόλογα)	1.241.028.128		
Επιχορ για Προστ. μητρ.			
Επιχορ για Νεοεισ/νους			750.000.000
Επιχορήγηση ΕΚΑΣ	710.657.441	754.901.428	759.500.000
ΛΑΦΚΑ			
Οφειλές προβληματικών			
Σύνολο ΕΠΙΧΟΡΗΓΗΣΕΩΝ	4.942.773.575	4.315.806.624	4.909.500.000
Σύνολο Εσόδων ΙΚΑ	16.252.371.619	16.447.107.922	16.825.641.092
Εσοδα TEAM			
Εσοδα ΕΤΕΑΜ	37.297.724		
ΓΕΝΙΚΟ ΣΥΝΟΛΟ ΕΣΟΔΩΝ	16.289.669.343	16.447.107.922	16.825.641.092
ΔΑΠΑΝΕΣ	2008	2009	2010*
Παροχές Συντάξεων	10.377.831.944	11.891.497.800	11.957.203.822
Παροχές ασθένειας σε είδος	4.557.052.726	4.915.936.217	5.115.883.559
Παροχές ασθένειας σε χρήμα	361.992.794	377.368.918	379.153.300
Δαπάνες Διοίκησης	306.052.258	394.098.448	409.449.032
Δαπάνες Περιουσιακών στοιχείων			
Δαπάνες διάφορες			
Σύνολο Δαπανών	15.602.929.723	17.578.901.383	17.861.689.712
Τόκοι Δανείων	1.476.918	9.855.329	10.250.800
Ειδικό αποθεματικό			65.000.000
Σύνολο Δαπανών ΙΚΑ	15.604.406.641	17.588.756.711	17.936.940.512
ΔΑΠΑΝΕΣ TEAM			
ΔΑΠΑΝΕΣ ΕΤΕΑΜ	31.319.677		
ΓΕΝΙΚΟ ΣΥΝΟΛΟ ΔΑΠΑΝΩΝ	15.635.726.317	17.588.756.711	17.936.940.512
Συνολικό Αποτέλεσμα	653.943.027	-1.141.648.789	-1.111.299.419
Χρεωλύσια			
Επενδύσεις	32.511.753	79.180.916	80.885.000
ΤΕΛΙΚΟ ΑΠΟΤΕΛΕΣΜΑ	621.431.274	-1.220.829.706	-1.192.184.419

Πηγή: Τεύχη Προϋπολογισμών ΙΚΑ, 1999-2010, 2009* Εκτιμήσεις, 2010* Προϋπολογισμός
Επεξεργασία: ΙΝΕ/ΓΣΕΕ (Γ. Κολλιάς, Γ. Κρητικίδης)

ΠΙΝΑΚΑΣ 3 ΑΠΟΛΟΓΙΣΜΟΙ ΠΑΡΟΧΩΝ ΣΥΝΤΑΞΕΩΝ ΣΕ ΕΥΡΩ (τρέχουσες τιμές)

Συντάξεις	1999	2000	2001
Προϋπολογισμένα έξοδα Ασφαλιστικές Παροχές	4.335.927.927	4.658.111.795	5.151.084.467
Παροχές κύριας ασφάλισης	3.747.273.993	3.971.649.369	4.437.985.183
Συντάξεις λόγω αναπηρίας από κοινή νόσο	554.072.167	558.863.167	680.427.803
Συντάξεις λόγω αναπηρίας από εργατικό ατύχημα	35.149.447	34.903.469	33.109.494
Συντάξεις λόγω αναπηρίας από Φυματίωση	11.135.231	11.315.865	13.510.125
Συντάξεις λόγω Γήρατος	2.297.934.494	2.455.526.404	2.677.406.353
Συντάξεις λόγω παραίτησης	107.971.692	124.687.886	176.164.365
Συντάξεις δικαιούχων λόγω Θανάτου ασφαλισμένου	741.010.961	786.352.578	857.367.043
Παροχές Πρόνοιας	588.653.937	686.462.424	713.099.284
Βοηθήματα Εορτών	436.621.972	515.918.318	542.843.586
Βοηθήματα Αδείας	152.031.965	170.544.103	170.255.698
ΣΥΝΟΛΟ	4.335.927.927	4.658.111.795	5.151.084.467

ΕΚΑΣ	1999	2000	2001
Προϋπολογισμένα έξοδα Ασφαλιστικές Παροχές	152.389.896	180.069.368	232.124.863
Παροχές κύριας ασφάλισης	130.399.061	154.242.611	200.752.092
Συντάξεις λόγω αναπηρίας από κοινή νόσο	40.001.538	47.506.600	41.815.101
Συντάξεις λόγω Γήρατος	44.691.715	52.796.161	79.452.156
Συντάξεις λόγω παραίτησης	45.705.808	53.939.850	79.484.835
Παροχές Πρόνοιας	21.990.835	25.826.756	31.372.769
Βοηθήματα Εορτών	16.481.758	19.357.247	23.730.421
Βοηθήματα Αδείας	5.509.077	6.469.508	7.642.348
ΣΥΝΟΛΟ	152.389.896	180.069.368	232.124.863

ΣΥΝΟΛΟ	1999	2000	2001
Προϋπολογισμένα έξοδα Ασφαλιστικές Παροχές	4.488.317.822	4.838.181.163	5.383.209.330
Παροχές κύριας ασφάλισης	3.877.673.054	4.125.891.980	4.638.737.275
Συντάξεις λόγω αναπηρίας από κοινή νόσο	594.073.705	606.369.767	722.242.904
Συντάξεις λόγω αναπηρίας από εργατικό ατύχημα	35.149.447	34.903.469	33.109.494
Συντάξεις λόγω αναπηρίας από Φυματίωση	11.135.231	11.315.865	13.510.125
Συντάξεις λόγω Γήρατος	2.342.626.210	2.508.322.565	2.756.858.509
Συντάξεις λόγω παραίτησης	153.677.500	178.627.736	255.649.200
Συντάξεις δικαιούχων λόγω Θανάτου ασφαλισμένου	741.010.961	786.352.578	857.367.043
Παροχές Πρόνοιας	610.644.772	712.289.180	744.472.053
Βοηθήματα Εορτών	453.103.730	535.275.565	566.574.007
Βοηθήματα Αδείας	157.541.042	177.013.611	177.898.046
ΣΥΝΟΛΟ	4.488.317.822	4.838.181.163	5.383.209.330

Πηγή: Τεύχη Προϋπολογισμών ΙΚΑ, Προϋπολογισμοί Παροχών Συντάξεων 1999-2010
Επεξεργασία: ΙΝΕ/ΓΣΕΕ (Γ. Κολλιάς, Γ. Κρητικίδης)

ΠΙΝΑΚΑΣ 3 (συνέχεια) ΑΠΟΛΟΓΙΣΜΟΙ ΠΑΡΟΧΩΝ ΣΥΝΤΑΞΕΩΝ

Συντάξεις	2002	2003	2004
Προϋπολογισμένα έξοδα Ασφαλιστικές Παροχές	5.395.213.945	5.797.673.259	6.158.565.610
Παροχές κύριας ασφάλισης	4.646.608.525	4.968.539.782	5.273.476.698
Συντάξεις λόγω αναπηρίας από κοινή νόσο	597.468.216	634.329.837	649.059.050
Συντάξεις λόγω αναπηρίας από εργατικό ατύχημα	35.867.650	38.464.889	45.938.742
Συντάξεις λόγω αναπηρίας από Φυματίωση	10.169.672	10.687.396	9.546.645
Συντάξεις λόγω Γήρατος	2.919.854.512	3.138.309.724	3.350.388.764
Συντάξεις λόγω παραίτησης	152.778.471	161.938.047	172.418.282
Συντάξεις δικαιούχων λόγω Θανάτου ασφαλισμένου	930.470.004	984.809.889	1.046.125.215
Παροχές Πρόνοιας	748.605.420	829.133.476	885.088.912
Βοηθήματα Εορτών	558.444.946	621.850.107	665.359.389
Βοηθήματα Αδειάς	190.160.475	207.283.369	219.729.524
ΣΥΝΟΛΟ	5.395.213.945	5.797.673.259	6.158.565.610

ΕΚΑΣ	2002	2003	2004
Προϋπολογισμένα έξοδα Ασφαλιστικές Παροχές	278.638.662	297.587.500	449.998.893
Παροχές κύριας ασφάλισης	238.690.272	254.852.500	392.055.518
Συντάξεις λόγω αναπηρίας από κοινή νόσο	54.511.320	58.800.700	72.958.264
Συντάξεις λόγω Γήρατος	100.138.002	106.867.250	148.419.332
Συντάξεις λόγω παραίτησης	84.040.950	89.184.550	170.677.922
Παροχές Πρόνοιας	39.948.390	42.735.000	57.943.375
Βοηθήματα Εορτών	29.943.434	32.051.250	43.569.189
Βοηθήματα Αδειάς	10.004.956	10.683.750	14.374.186
ΣΥΝΟΛΟ	278.638.662	297.587.500	449.998.893

ΣΥΝΟΛΟ	2002	2003	2004
Προϋπολογισμένα έξοδα Ασφαλιστικές Παροχές	5.673.852.607	6.095.260.759	6.608.564.503
Παροχές κύριας ασφάλισης	4.885.298.797	5.223.392.282	5.665.532.216
Συντάξεις λόγω αναπηρίας από κοινή νόσο	651.979.536	693.130.537	722.017.314
Συντάξεις λόγω αναπηρίας από εργατικό ατύχημα	35.867.650	38.464.889	45.938.742
Συντάξεις λόγω αναπηρίας από Φυματίωση	10.169.672	10.687.396	9.546.645
Συντάξεις λόγω Γήρατος	3.019.992.514	3.245.176.974	3.498.808.096
Συντάξεις λόγω παραίτησης	236.819.421	251.122.597	343.096.204
Συντάξεις δικαιούχων λόγω Θανάτου ασφαλισμένου	930.470.004	984.809.889	1.046.125.215
Παροχές Πρόνοιας	788.553.810	871.868.476	943.032.287
Βοηθήματα Εορτών	588.388.380	653.901.357	708.928.578
Βοηθήματα Αδειάς	200.165.431	217.967.119	234.103.710
ΣΥΝΟΛΟ	5.673.852.607	6.095.260.759	6.608.564.503

Πηγή: Τεύχη Προϋπολογισμών ΙΚΑ, Προϋπολογισμοί Παροχών Συντάξεων 1999-2010
Επεξεργασία: ΙΝΕ/ΓΣΕΕ (Γ. Κολλιάς, Γ. Κρητικίδης)

ΠΊΝΑΚΑΣ 3 (συνέχεια) ΑΠΟΛΟΓΙΣΜΟΙ ΠΑΡΟΧΩΝ ΣΥΝΤΑΞΕΩΝ

Συντάξεις	2005	2006	2007
Προϋπολογισμένα έξοδα Ασφαλιστικές Παροχές	6.552.335.794	7.290.994.052	7.744.303.717
Παροχές κύριας ασφάλισης	5.610.213.311	6.319.292.353	6.751.275.010
Συντάξεις λόγω αναπηρίας από κοινή νόσο	673.233.067	748.759.495	765.976.107
Συντάξεις λόγω αναπηρίας από εργατικό ατύχημα	48.701.127	24.458.740	51.982.711
Συντάξεις λόγω αναπηρίας από Φυματίωση	10.118.953	7.690.623	10.809.946
Συντάξεις λόγω Γήρατος	3.581.033.461	4.191.083.139	4.393.271.287
Συντάξεις λόγω παραίτησης	182.796.881	128.980.069	195.162.861
Συντάξεις δικαιούχων λόγω Θανάτου ασφαλισμένου	1.114.329.822	1.218.320.287	1.334.072.098
Παροχές Πρόνοιας	942.122.483	971.701.699	993.028.707
Βοηθήματα Εορτών	708.102.457	729.105.309	746.282.125
Βοηθήματα Αδείας	234.020.026	242.596.390	246.746.582
ΣΥΝΟΛΟ	6.552.335.794	7.290.994.052	7.744.303.717

ΕΚΑΣ	2005	2006	2007
Προϋπολογισμένα έξοδα Ασφαλιστικές Παροχές	521.614.593	550.650.100	601.417.470
Παροχές κύριας ασφάλισης	447.098.222	480.846.765	523.342.139
Συντάξεις λόγω αναπηρίας από κοινή νόσο	90.303.950	83.187.066	86.508.292
Συντάξεις λόγω Γήρατος	182.403.166	180.077.786	189.918.531
Συντάξεις λόγω παραίτησης	174.391.106	217.581.913	246.915.316
Παροχές Πρόνοιας	74.516.371	69.803.335	78.075.331
Βοηθήματα Εορτών	55.887.278	52.384.161	58.499.897
Βοηθήματα Αδείας	18.629.093	17.419.174	19.575.434
ΣΥΝΟΛΟ	521.614.593	550.650.100	601.417.470

ΣΥΝΟΛΟ	2005	2006	2007
Προϋπολογισμένα έξοδα Ασφαλιστικές Παροχές	7.073.950.387	7.841.644.152	8.345.721.187
Παροχές κύριας ασφάλισης	6.057.311.533	6.800.139.118	7.274.617.149
Συντάξεις λόγω αναπηρίας από κοινή νόσο	763.537.017	831.946.561	852.484.399
Συντάξεις λόγω αναπηρίας από εργατικό ατύχημα	48.701.127	24.458.740	51.982.711
Συντάξεις λόγω αναπηρίας από Φυματίωση	10.118.953	7.690.623	10.809.946
Συντάξεις λόγω Γήρατος	3.763.436.627	4.371.160.925	4.583.189.818
Συντάξεις λόγω παραίτησης	357.187.987	346.561.982	442.078.177
Συντάξεις δικαιούχων λόγω Θανάτου ασφαλισμένου	1.114.329.822	1.218.320.287	1.334.072.098
Παροχές Πρόνοιας	1.016.638.854	1.041.505.034	1.071.104.038
Βοηθήματα Εορτών	763.989.735	781.489.470	804.782.022
Βοηθήματα Αδείας	252.649.119	260.015.564	266.322.016
ΣΥΝΟΛΟ	7.073.950.387	7.841.644.152	8.345.721.187

Πηγή: Τεύχη Προϋπολογισμών ΙΚΑ, Προϋπολογισμοί Παροχών Συντάξεων 1999-2010
Επεξεργασία: ΙΝΕ/ΓΣΕΕ (Γ. Κολλιάς, Γ. Κρητικίδης)

ΠΊΝΑΚΑΣ 3 (συνέχεια) ΑΠΟΛΟΓΙΣΜΟΙ ΠΑΡΟΧΩΝ ΣΥΝΤΑΞΕΩΝ

Συντάξεις	2008	2009*	2010*
Προϋπολογισμένα έξοδα Ασφαλιστικές Παροχές	9.103.066.388	10.633.371.455	11.197.703.822
Παροχές κύριας ασφάλισης	7.872.882.102	9.132.198.634	9.598.032.633
Συντάξεις λόγω αναπηρίας από κοινή νόσο	846.259.545	895.595.771	839.366.907
Συντάξεις λόγω αναπηρίας από εργατικό ατύχημα	2.322.136	4.942.987	38.059.146
Συντάξεις λόγω αναπηρίας από Φυματίωση	510.813	600.032	9.763.865
Συντάξεις λόγω Γήρατος	5.341.755.658	6.333.637.437	6.776.148.311
Συντάξεις λόγω παραίτησης	273.033.448	319.996.860	289.992.889
Συντάξεις δικαιούχων λόγω Θανάτου ασφαλισμένου	1.409.000.502	1.577.425.547	1.644.701.514
Παροχές Πρόνοιας	1.230.184.286	1.501.172.821	1.599.671.189
Βοηθήματα Εορτών	948.771.710	1.120.660.388	1.199.753.392
Βοηθήματα Αδείας	281.412.575	380.512.433	399.917.797
ΣΥΝΟΛΟ	9.103.066.388	10.633.371.455	11.197.703.822

ΕΚΑΣ	2008	2009*	2010*
Προϋπολογισμένα έξοδα Ασφαλιστικές Παροχές	697.532.619	720.790.000	759.500.000
Παροχές κύριας ασφάλισης	601.131.300	617.820.000	651.000.000
Συντάξεις λόγω αναπηρίας από κοινή νόσο	107.231.292	113.535.240	119.632.968
Συντάξεις λόγω Γήρατος	235.122.436	241.681.020	254.658.180
Συντάξεις λόγω παραίτησης	258.777.572	262.603.740	276.708.852
Παροχές Πρόνοιας	96.401.319	102.970.000	108.500.000
Βοηθήματα Εορτών	71.517.203	77.227.500	81.375.000
Βοηθήματα Αδείας	24.884.117	25.742.500	27.125.000
ΣΥΝΟΛΟ	697.532.619	720.790.000	759.500.000

ΣΥΝΟΛΟ ΣΥΝΤΑΞΕΩΝ	2008	2009*	2010*
Προϋπολογισμένα έξοδα Ασφαλιστικές Παροχές	9.800.599.007	11.354.161.455	11.957.203.822
Παροχές κύριας ασφάλισης	8.474.013.402	9.750.018.634	10.249.032.633
Συντάξεις λόγω αναπηρίας από κοινή νόσο	953.490.837	1.009.131.011	958.999.875
Συντάξεις λόγω αναπηρίας από εργατικό ατύχημα	2.322.136	4.942.987	38.059.146
Συντάξεις λόγω αναπηρίας από Φυματίωση	510.813	600.032	9.763.865
Συντάξεις λόγω Γήρατος	5.576.878.094	6.575.318.457	7.030.806.491
Συντάξεις λόγω παραίτησης	531.811.020	582.600.600	566.701.741
Συντάξεις δικαιούχων λόγω Θανάτου ασφαλισμένου	1.409.000.502	1.577.425.547	1.644.701.514
Παροχές Πρόνοιας	1.326.585.605	1.604.142.821	1.708.171.189
Βοηθήματα Εορτών	1.020.288.913	1.197.887.888	1.281.128.392
Βοηθήματα Αδείας	306.296.692	406.254.933	427.042.797
ΣΥΝΟΛΟ	9.800.599.007	11.354.161.455	11.957.203.822

Πηγή: Τεύχη Προϋπολογισμών ΙΚΑ, Προϋπολογισμοί Παροχών Συντάξεων 1999-2010, 2009*εκτιμήσεις, 2010* Προϋπολογισμός

Επεξεργασία: ΙΝΕ/ΓΣΕΕ (Γ. Κολλιάς, Γ. Κρητικίδης)

ΠΙΝΑΚΑΣ 4 ΑΠΟΛΟΓΙΣΜΟΙ ΠΑΡΟΧΩΝ ΣΥΝΤΑΞΕΩΝ ΣΕ ΕΥΡΩ (σταθερές τιμές 2010)

Συντάξεις	1999	2000	2001
Προϋπολογισμένα έξοδα			
Ασφαλιστικές Παροχές	6.355.686.940	6.349.256.601	6.838.696.826
Παροχές κύριας ασφάλισης	5.492.826.629	5.413.571.439	5.891.970.007
Συντάξεις λόγω αναπηρίας από κοινή νόσο	812.169.689	761.760.518	903.351.418
Συντάξεις λόγω αναπηρίας από εργατικό ατύχημα	51.522.738	47.575.303	43.956.917
Συντάξεις λόγω αναπηρίας από Φυματίωση	16.322.237	15.424.132	17.936.349
Συντάξεις λόγω Γήρατος	3.368.356.786	3.347.014.395	3.554.585.533
Συντάξεις λόγω παραίτησης	158.266.992	169.956.287	233.879.815
Συντάξεις δικαιούχων λόγω Θανάτου ασφαλισμένου	1.086.188.186	1.071.840.805	1.138.259.975
Παροχές Πρόνοιας	862.860.316	935.685.159	946.726.819
Βοηθήματα Εορτών	640.008.924	703.224.382	720.691.484
Βοηθήματα Αδείας	222.851.392	232.460.774	226.035.335
ΣΥΝΟΛΟ	6.355.686.940	6.349.256.601	6.838.696.826

ΕΚΑΣ	1999	2000	2001
Προϋπολογισμένα έξοδα			
Ασφαλιστικές Παροχές	223.376.054	245.444.222	308.174.244
Παροχές κύριας ασφάλισης	191.141.463	210.240.964	266.523.041
Συντάξεις λόγω αναπηρίας από κοινή νόσο	58.635.027	64.754.048	55.514.679
Συντάξεις λόγω Γήρατος	65.509.980	71.964.004	105.482.488
Συντάξεις λόγω παραίτησης	66.996.456	73.522.913	105.525.874
Παροχές Πρόνοιας	32.234.591	35.203.256	41.651.201
Βοηθήματα Εορτών	24.159.279	26.384.967	31.505.046
Βοηθήματα Αδείας	8.075.312	8.818.287	10.146.155
ΣΥΝΟΛΟ	223.376.054	245.444.222	308.174.244

ΣΥΝΟΛΟ	1999	2000	2001
Προϋπολογισμένα έξοδα			
Ασφαλιστικές Παροχές	6.579.062.994	6.594.700.823	7.146.871.070
Παροχές κύριας ασφάλισης	5.683.968.092	5.623.812.403	6.158.493.048
Συντάξεις λόγω αναπηρίας από κοινή νόσο	870.804.716	826.514.565	958.866.096
Συντάξεις λόγω αναπηρίας από εργατικό ατύχημα	51.522.738	47.575.303	43.956.917
Συντάξεις λόγω αναπηρίας από Φυματίωση	16.322.237	15.424.132	17.936.349
Συντάξεις λόγω Γήρατος	3.433.866.766	3.418.978.398	3.660.068.022
Συντάξεις λόγω παραίτησης	225.263.449	243.479.200	339.405.689
Συντάξεις δικαιούχων λόγω Θανάτου ασφαλισμένου	1.086.188.186	1.071.840.805	1.138.259.975
Παροχές Πρόνοιας	895.094.906	970.888.415	988.378.020
Βοηθήματα Εορτών	664.168.203	729.609.349	752.196.530
Βοηθήματα Αδείας	230.926.703	241.279.061	236.181.490
ΣΥΝΟΛΟ	6.579.062.994	6.594.700.823	7.146.871.070

Πηγή: Τεύχη Προϋπολογισμών ΙΚΑ, Προϋπολογισμοί Παροχών Συντάξεων 1999-2010
Επεξεργασία: ΙΝΕ/ΓΣΕΕ (Γ. Κολλιάς, Γ. Κρητικίδης)

ΠΊΝΑΚΑΣ 4 (συνέχεια) ΑΠΟΛΟΓΙΣΜΟΙ ΠΑΡΟΧΩΝ ΣΥΝΤΑΞΕΩΝ

Συντάξεις	2002	2003	2004
Προϋπολογισμένα έξοδα Ασφαλιστικές Παροχές	6.980.594.742	7.257.746.965	7.491.239.687
Παροχές κύριας ασφάλισης	6.012.012.011	6.219.806.276	6.414.623.215
Συντάξεις λόγω αναπηρίας από κοινή νόσο	773.033.939	794.078.114	789.511.263
Συντάξεις λόγω αναπηρίας από εργατικό ατύχημα	46.407.340	48.151.805	55.879.591
Συντάξεις λόγω αναπηρίας από Φυματίωση	13.158.025	13.378.887	11.612.478
Συντάξεις λόγω Γήρατος	3.777.852.234	3.928.654.972	4.075.391.393
Συντάξεις λόγω παραίτησης	197.672.345	202.720.180	209.728.492
Συντάξεις δικαιούχων λόγω Θανάτου ασφαλισμένου	1.203.888.128	1.232.822.318	1.272.499.998
Παροχές Πρόνοιας	968.582.731	1.037.940.688	1.076.616.473
Βοηθήματα Εορτών	722.543.701	778.455.516	809.338.891
Βοηθήματα Αδείας	246.039.031	259.485.172	267.277.583
ΣΥΝΟΛΟ	6.980.594.742	7.257.746.965	7.491.239.687

ΕΚΑΣ	2002	2003	2004
Προϋπολογισμένα έξοδα Ασφαλιστικές Παροχές	360.516.487	372.531.303	547.375.766
Παροχές κύριας ασφάλισης	308.829.284	319.034.012	476.893.816
Συντάξεις λόγω αναπηρίας από κοινή νόσο	70.529.443	73.608.943	88.745.964
Συντάξεις λόγω Γήρατος	129.563.502	133.780.471	180.536.323
Συντάξεις λόγω παραίτησης	108.736.339	111.644.597	207.611.529
Παροχές Πρόνοιας	51.687.204	53.497.292	70.481.950
Βοηθήματα Εορτών	38.742.296	40.122.969	52.997.282
Βοηθήματα Αδείας	12.944.907	13.374.323	17.484.668
ΣΥΝΟΛΟ	360.516.487	372.531.303	547.375.766

	2002	2003	2004
Προϋπολογισμένα έξοδα Ασφαλιστικές Παροχές	7.341.111.229	7.630.278.269	8.038.615.453
Παροχές κύριας ασφάλισης	6.320.841.294	6.538.840.288	6.891.517.031
Συντάξεις λόγω αναπηρίας από κοινή νόσο	843.563.382	867.687.058	878.257.227
Συντάξεις λόγω αναπηρίας από εργατικό ατύχημα	46.407.340	48.151.805	55.879.591
Συντάξεις λόγω αναπηρίας από Φυματίωση	13.158.025	13.378.887	11.612.478
Συντάξεις λόγω Γήρατος	3.907.415.735	4.062.435.443	4.255.927.716
Συντάξεις λόγω παραίτησης	306.408.684	314.364.778	417.340.021
Συντάξεις δικαιούχων λόγω Θανάτου ασφαλισμένου	1.203.888.128	1.232.822.318	1.272.499.998
Παροχές Πρόνοιας	1.020.269.935	1.091.437.979	1.147.098.422
Βοηθήματα Εορτών	761.285.998	818.578.484	862.336.173
Βοηθήματα Αδείας	258.983.938	272.859.495	284.762.251
ΣΥΝΟΛΟ	7.341.111.229	7.630.278.269	8.038.615.453

Πηγή: Τεύχη Προϋπολογισμών ΙΚΑ, Προϋπολογισμοί Παροχών Συντάξεων 1999-2010
Επεξεργασία: ΙΝΕ/ΓΣΕΕ (Γ. Κολλιός, Γ. Κρητικίδης)

ΠΙΝΑΚΑΣ 4 (συνέχεια) ΑΠΟΛΟΓΙΣΜΟΙ ΠΑΡΟΧΩΝ ΣΥΝΤΑΞΕΩΝ

Συντάξεις	2005	2006	2007
Προϋπολογισμένα έξοδα			
Ασφαλιστικές Παροχές	7.708.911.439	8.294.811.408	8.525.559.937
Παροχές κύριας ασφάλισης	6.600.491.630	7.189.326.713	7.432.353.101
Συντάξεις λόγω αναπηρίας από κοινή νόσο	792.067.784	851.848.014	843.248.851
Συντάξεις λόγω αναπηρίας από εργατικό ατύχημα	57.297.533	27.826.197	57.226.800
Συντάξεις λόγω αναπηρίας από Φυματίωση	11.905.085	8.749.461	11.900.469
Συντάξεις λόγω Γήρατος	4.213.134.167	4.768.107.611	4.836.470.656
Συντάξεις λόγω παραίτησης	215.062.996	146.737.926	214.851.164
Συντάξεις δικαιούχων λόγω Θανάτου ασφαλισμένου	1.311.024.066	1.386.057.504	1.468.655.162
Παροχές Πρόνοιας	1.108.419.808	1.105.484.695	1.093.206.836
Βοηθήματα Εορτών	833.092.091	829.487.857	821.568.112
Βοηθήματα Αδείας	275.327.717	275.996.838	271.638.723
ΣΥΝΟΛΟ	7.708.911.439	8.294.811.408	8.525.559.937

ΕΚΑΣ	2005	2006	2007
Προϋπολογισμένα έξοδα			
Ασφαλιστικές Παροχές	613.686.604	626.463.099	662.089.308
Παροχές κύριας ασφάλισης	526.017.089	547.049.305	576.137.628
Συντάξεις λόγω αναπηρίας από κοινή νόσο	106.243.815	94.640.185	95.235.370
Συντάξεις λόγω Γήρατος	214.599.785	204.870.730	209.077.779
Συντάξεις λόγω παραίτησης	205.173.488	247.538.391	271.824.479
Παροχές Πρόνοιας	87.669.516	79.413.794	85.951.680
Βοηθήματα Εορτών	65.752.136	59.596.364	64.401.449
Βοηθήματα Αδείας	21.917.379	19.817.430	21.550.231
ΣΥΝΟΛΟ	613.686.604	626.463.099	662.089.308

ΣΥΝΟΛΟ	2005	2006	2007
Προϋπολογισμένα έξοδα			
Ασφαλιστικές Παροχές	8.322.598.043	8.921.274.507	9.187.649.244
Παροχές κύριας ασφάλισης	7.126.508.719	7.736.376.018	8.008.490.729
Συντάξεις λόγω αναπηρίας από κοινή νόσο	898.311.599	946.488.198	938.484.221
Συντάξεις λόγω αναπηρίας από εργατικό ατύχημα	57.297.533	27.826.197	57.226.800
Συντάξεις λόγω αναπηρίας από Φυματίωση	11.905.085	8.749.461	11.900.469
Συντάξεις λόγω Γήρατος	4.427.733.952	4.972.978.341	5.045.548.434
Συντάξεις λόγω παραίτησης	420.236.484	394.276.317	486.675.643
Συντάξεις δικαιούχων λόγω Θανάτου ασφαλισμένου	1.311.024.066	1.386.057.504	1.468.655.162
Παροχές Πρόνοιας	1.196.089.324	1.184.898.489	1.179.158.515
Βοηθήματα Εορτών	898.844.228	889.084.222	885.969.561
Βοηθήματα Αδείας	297.245.096	295.814.268	293.188.954
ΣΥΝΟΛΟ	8.322.598.043	8.921.274.507	9.187.649.244

Πηγή: Τεύχη Προϋπολογισμών ΙΚΑ, Προϋπολογισμοί Παροχών Συντάξεων 1999-2010
Επεξεργασία: ΙΝΕ/ΓΣΕΕ (Γ. Κολλιάς, Γ. Κρητικίδης)

ΠΙΝΑΚΑΣ 4 (συνέχεια) ΑΠΟΛΟΓΙΣΜΟΙ ΠΑΡΟΧΩΝ ΣΥΝΤΑΞΕΩΝ

Συντάξεις	2008	2009*	2010*
Προϋπολογισμένα έξοδα			
Ασφαλιστικές Παροχές	9.639.216.244	11.136.596.371	11.197.703.822
Παροχές κύριας ασφάλισης	8.336.576.908	9.564.380.460	9.598.032.633
Συντάξεις λόγω αναπηρίας από κοινή νόσο	896.102.303	937.979.892	839.366.907
Συντάξεις λόγω αναπηρίας από εργατικό ατύχημα	2.458.905	5.176.914	38.059.146
Συντάξεις λόγω αναπηρίας από Φυματίωση	540.899	628.429	9.763.865
Συντάξεις λόγω Γήρατος	5.656.372.887	6.633.377.193	6.776.148.311
Συντάξεις λόγω παραίτησης	289.114.496	335.140.730	289.992.889
Συντάξεις δικαιούχων λόγω Θανάτου ασφαλισμένου	1.491.987.419	1.652.077.302	1.644.701.514
Παροχές Πρόνοιας	1.302.639.336	1.572.215.911	1.599.671.189
Βοηθήματα Εορτών	1.004.652.201	1.173.695.705	1.199.753.392
Βοηθήματα Αδείας	297.987.134	398.520.206	399.917.797
ΣΥΝΟΛΟ	9.639.216.244	11.136.596.371	11.197.703.822

ΕΚΑΣ	2008	2009*	2010*
Προϋπολογισμένα έξοδα			
Ασφαλιστικές Παροχές	738.615.700	754.901.428	759.500.000
Παροχές κύριας ασφάλισης	636.536.563	647.058.367	651.000.000
Συντάξεις λόγω αναπηρίας από κοινή νόσο	113.546.971	118.908.302	119.632.968
Συντάξεις λόγω Γήρατος	248.970.611	253.118.588	254.658.180
Συντάξεις λόγω παραίτησης	274.018.981	275.031.477	276.708.852
Παροχές Πρόνοιας	102.079.137	107.843.061	108.500.000
Βοηθήματα Εορτών	75.729.403	80.882.296	81.375.000
Βοηθήματα Αδείας	26.349.735	26.960.765	27.125.000
ΣΥΝΟΛΟ	738.615.700	754.901.428	759.500.000

ΣΥΝΟΛΟ ΣΥΝΤΑΞΕΩΝ	2008	2009*	2010*
Προϋπολογισμένα έξοδα			
Ασφαλιστικές Παροχές	10.377.831.944	11.891.497.800	11.957.203.822
Παροχές κύριας ασφάλισης	8.973.113.471	10.211.438.827	10.249.032.633
Συντάξεις λόγω αναπηρίας από κοινή νόσο	1.009.649.273	1.056.888.194	958.999.875
Συντάξεις λόγω αναπηρίας από εργατικό ατύχημα	2.458.905	5.176.914	38.059.146
Συντάξεις λόγω αναπηρίας από Φυματίωση	540.899	628.429	9.763.865
Συντάξεις λόγω Γήρατος	5.905.343.499	6.886.495.782	7.030.806.491
Συντάξεις λόγω παραίτησης	563.133.477	610.172.207	566.701.741
Συντάξεις δικαιούχων λόγω Θανάτου ασφαλισμένου	1.491.987.419	1.652.077.302	1.644.701.514
Παροχές Πρόνοιας	1.404.718.473	1.680.058.972	1.708.171.189
Βοηθήματα Εορτών	1.080.381.604	1.254.578.001	1.281.128.392
Βοηθήματα Αδείας	324.336.869	425.480.971	427.042.797
ΣΥΝΟΛΟ	10.377.831.944	11.891.497.800	11.957.203.822

Πηγή: Τεύχη Προϋπολογισμών ΙΚΑ, Προϋπολογισμοί Παροχών Συντάξεων 1999-2010, 2009*εκτιμήσεις, 2010* Προϋπολογισμός

Επεξεργασία: ΙΝΕ/ΓΣΕΕ (Γ. Κολλιάς, Γ. Κρητικίδης)

ΠΙΝΑΚΑΣ 5. ΙΑΤΡΙΚΗ ΠΕΡΙΘΑΛΨΗ ΑΙΤΙΟΛΟΓΙΑ, 1999-2010

Σε τρέχουσες τιμές	Μισθοδοσία μόνιμων ιατρών και υγειονομικών	Αμοιβές επί συμβάσει ιατρών και έκτακτη	Λειτουργικές Δαπάνες	ΣΥΝΟΛΟ ΙΑΤΡΙΚΗΣ ΠΕΡΙΘΑΛΨΗΣ
1999	206.142.544	49.847.982	57.556.860	313.547.387
2000	208.339.111	52.930.301	66.771.247	328.040.659
2001	213.987.395	61.353.553	76.451.805	351.792.753
2002	253.786.295	64.093.910	76.221.578	394.101.783
2003	279.378.982	70.500.504	93.803.971	443.683.457
2004	302.985.350	76.776.660	103.426.880	483.188.890
2005	351.535.931	80.220.650	119.122.950	550.879.531
2006	370.686.177	87.120.800	130.498.646	588.305.623
2007	340.539.236	92.232.100	71.910.150	504.681.486
2008	425.521.099	124.048.573	96.204.888	645.774.560
2009*	450.400.008	126.664.800	108.225.140	685.289.948
2010*	474.620.240	131.103.780	125.015.400	730.739.420

Σε σταθερές τιμές 2010	Μισθοδοσία μόνιμων ιατρών και υγειονομικών	Αμοιβές επί συμβάσει ιατρών και έκτακτη	Λειτουργικές Δαπάνες	ΣΥΝΟΛΟ ΙΑΤΡΙΚΗΣ ΠΕΡΙΘΑΛΨΗΣ
1999	302.167.725	73.068.136	84.367.957	459.603.818
2000	283.977.400	72.146.844	91.012.796	447.137.040
2001	284.094.530	81.454.372	101.499.154	467.048.055
2002	328.361.265	82.927.872	98.619.249	509.908.386
2003	349.737.191	88.255.201	117.427.364	555.419.755
2004	368.549.435	93.390.637	125.807.793	587.747.865
2005	413.586.764	94.380.677	140.149.757	648.117.198
2006	421.721.909	99.115.512	148.465.580	669.303.000
2007	374.893.312	101.536.604	79.164.547	555.594.462
2008	450.583.322	131.354.751	101.871.137	683.809.209
2009*	471.715.214	132.659.219	113.346.901	717.721.334
2010*	474.620.240	131.103.780	125.015.400	730.739.420

Πηγή: Τεύχη Προϋπολογισμών ΙΚΑ, Παροχές ασθενείας σε είδος 1999-2010, 2009*εκτιμήσεις, 2010* Προϋπολογισμός

Επεξεργασία: ΙΝΕ/ΓΣΕΕ (Γ. Κολλιός, Γ. Κρητικίδης)

ΠΙΝΑΚΑΣ 6. ΝΟΣΟΚΟΜΕΙΑΚΗ ΠΕΡΙΘΑΛΨΗ ΑΙΤΙΟΛΟΓΙΑ, 1999-2010

Σε τρέχουσες τιμές	Ιδιόκτητα νοσοκομεία	Μισθωμένα νοσοκομεία	Ιδιότυπες κλινικές	Συμβεβλημένα νοσοκομεία -Ιδιωτικές κλινικές	Βοηθήματα τοκετού	Μεταφορά ασθενών	ΣΥΝΟΛΟ ΝΟΣΟΚ/ΚΗΣ ΠΕΡΙΘΑΛΨΗΣ
1999	18.860.156	39.335.786	33.959.821	435.264.807	26.059.149	4.541.332	558.021.056
2000	20.360.405	43.058.313	37.492.599	478.079.197	27.386.794	4.505.142	610.882.449
2001	22.766.794	47.071.602	39.963.532	510.938.405	32.004.768	4.706.025	657.451.126
2002	24.741.848	51.793.263	43.961.675	529.183.974	32.041.440	5.239.902	686.962.102
2003	26.990.831	54.709.727	47.290.328	622.399.086	33.840.135	5.603.065	790.833.172
2004	30.169.908	61.557.292	51.938.611	651.725.151	35.870.548	5.952.834	837.214.344
2005	32.841.343	70.513.840	57.377.918	684.495.851	38.053.400	6.643.672	889.926.026
2006	44.920.447	54.130.370	88.728.416	817.509.415	41.540.240	7.170.872	1.053.999.761
2007	38.732.961	80.601.734	66.139.644	783.023.331	44.022.330	7.488.296	1.020.008.296
2008	34.549.360	60.391.162	61.160.383	838.860.819	59.573.519	212.872	1.054.748.116
2009*	44.168.515	66.112.087	70.733.135	905.091.001	60.840.000	246.320	1.147.191.058
2010*	47.670.756	76.033.892	76.122.242	953.591.001	60.480.000	279.072	1.214.176.964

Σε σταθερές τιμές 2010	Ιδιόκτητα νοσοκομεία	Μισθωμένα νοσοκομεία	Ιδιότυπες κλινικές	Συμβεβλημένα νοσοκομεία -Ιδιωτικές κλινικές	Βοηθήματα τοκετού	Μεταφορά ασθενών	ΣΥΝΟΛΟ ΝΟΣΟΚ/ΚΗΣ ΠΕΡΙΘΑΛΨΗΣ
1999	27.645.580	57.659.155	49.778.962	638.019.565	38.198.004	6.656.773	817.958.047
2000	27.752.326	58.690.794	51.104.426	651.647.627	37.329.671	6.140.751	832.665.593
2001	30.225.713	62.493.329	53.056.493	678.333.440	42.490.257	6.247.826	872.847.059
2002	32.012.227	67.012.686	56.879.790	684.684.408	41.456.800	6.779.644	888.825.556
2003	33.788.144	68.487.708	59.199.824	779.142.748	42.362.363	7.014.129	989.994.917
2004	36.698.482	74.877.895	63.177.793	792.754.291	43.632.704	7.240.989	1.018.382.155
2005	38.638.283	82.960.484	67.505.894	805.318.601	44.770.338	7.816.370	1.047.009.973
2006	51.105.053	61.582.990	100.944.463	930.063.359	47.259.462	8.158.151	1.199.113.479
2007	42.640.396	88.732.950	72.811.904	862.015.823	48.463.364	8.243.726	1.122.908.163
2008	36.584.239	63.948.064	64.762.590	888.267.809	63.082.263	225.410	1.116.870.375
2009*	46.258.793	69.240.845	74.080.585	947.924.485	63.719.257	257.977	1.201.481.941
2010*	47.670.756	76.033.892	76.122.242	953.591.001	60.480.000	279.072	1.214.176.964

Πηγή: Τεύχη Προϋπολογισμών ΙΚΑ, Παροχές ασθενείας σε είδος 1999-2010, 2009*εκτιμήσεις, 2010* Προϋπολογισμός

Επεξεργασία: ΙΝΕ/ΓΣΕΕ (Γ. Κολλιός, Γ. Κρητικίδης)

ΠΙΝΑΚΑΣ 7. ΑΠΟΛΟΓΙΣΜΟΣ ΚΛΑΔΟΥ ΠΑΡΟΧΩΝ ΣΕ ΧΡΗΜΑ, (τρέχουσες τιμές).

ΠΑΡΟΧΕΣ	ΕΤΟΣ	1999	2000	2001	2002	2003	2004
Επιδόματα Ασθενείας		91.398.386	96.434.336	113.941.385	122.435.769	129.500.000	137.740.000
Επιδόματα Ατυχήματος		10.353.632	11.005.136	8.813.615	9.850.649	11.440.000	11.655.000
Επιδόματα Φυματίωσης		281.731	287.601	156.988	211.760	247.500	238.000
Βοηθήματα Φυματικών		469.552	586.941	66.676	64.717	560.150	588.200
Επιδόματα Μητρότητας		34.799.707	39.918.489	50.869.155	55.815.483	52.250.000	60.000.000
Έξοδα κηδείας		19.148.936	21.255.287	20.653.647	22.173.688	23.615.500	25.171.000
Οδοιπ. Μετακ. Ασθενών		10.711.665	11.351.431	11.386.448	12.341.431	13.311.810	13.977.400
ΣΥΝΟΛΟ ΠΑΡΟΧΩΝ		167.163.610	180.839.221	205.887.914	222.893.497	230.924.960,00	249.369.600

ΠΑΡΟΧΕΣ	ΕΤΟΣ	2005	2006	2007	2008	2009*	2010*
Επιδόματα Ασθενείας		150.220.000	128.914.385	165.000.000	148.576.131	155.742.500	168.000.000
Επιδόματα Ατυχήματος		12.200.000	25.632.885	16.920.000	32.873.306	34.200.500	35.750.000
Επιδόματα Φυματίωσης		240.000	64.849	220.500	53.401	220.000	225.000
Βοηθήματα Φυματικών		605.200		695.000	8.883	40.000	50.000
Επιδόματα Μητρότητας		64.600.000	81.891.045	81.400.000	102.366.277	109.294.500	111.300.000
Έξοδα κηδείας		27.428.000	27.152.489	30.191.000	31.406.253	32.868.200	34.578.000
Οδοιπ. Μετακ. Ασθενών		14.250.600	21.117.251	15.600.000	26.573.879	27.951.200	29.250.300
ΣΥΝΟΛΟ ΠΑΡΟΧΩΝ		269.543.800	284.772.904	310.026.500	341.858.130	360.316.900	379.153.300

Πηγή: Τεύχη Προϋπολογισμών ΙΚΑ, Παροχές ασθενείας σε είδος 1999-2010, 2009*εκτιμήσεις, 2010* Προϋπολογισμός

Επεξεργασία: ΙΝΕ/ΓΣΕΕ (Γ. Κολλιάς, Γ. Κρητικίδης)

ΠΙΝΑΚΑΣ 7Α. ΑΠΟΛΟΓΙΣΜΟΣ ΚΛΑΔΟΥ ΠΑΡΟΧΩΝ ΣΕ ΧΡΗΜΑ, (σε σταθερές τιμές 2010).

ΠΑΡΟΧΕΣ	ΕΤΟΣ	1999	2000	2001	2002	2003	2004
Επιδόματα Ασθενείας		133.973.520	131.445.180	151.271.173	158.413.456	162.113.005	167.546.052
Επιδόματα Ατυχήματος		15.176.553	15.000.592	11.701.156	12.745.257	14.321.025	14.177.067
Επιδόματα Φυματίωσης		412.967	392.016	208.421	273.986	309.830	289.502
Βοηθήματα Φυματικών		688.279	800.032	88.521	83.734	701.217	715.483
Επιδόματα Μητρότητας		51.010.082	54.411.045	67.535.046	72.216.833	65.408.529	72.983.615
Έξοδα κηδείας		28.068.881	28.972.098	27.420.251	28.689.415	29.562.777	30.617.843
Οδοιπ. Μετακ. Ασθενών		15.701.366	15.472.610	15.116.907	15.967.954	16.664.228	17.002.020
ΣΥΝΟΛΟ ΠΑΡΟΧΩΝ		245.031.649	246.493.573	273.341.475	288.390.634	289.080.611	303.331.581

ΠΑΡΟΧΕΣ	ΕΤΟΣ	2005	2006	2007	2008	2009*	2010*
Επιδόματα Ασθενείας		176.735.856	146.663.199	181.645.431	157.326.926	163.113.023	168.000.000
Επιδόματα Ατυχήματος		14.353.465	29.161.997	18.626.913	34.809.469	35.819.041	35.750.000
Επιδόματα Φυματίωσης		282.363	73.777	242.744	56.546	230.412	225.000
Βοηθήματα Φυματικών		712.026		765.113	9.406	41.893	50.000
Επιδόματα Μητρότητας		76.002.771	93.165.729	89.611.746	108.395.417	114.466.869	111.300.000
Έξοδα κηδείας		32.269.412	30.890.819	33.236.710	33.256.010	34.423.689	34.578.000
Οδοιπ. Μετακ. Ασθενών		16.766.023	24.024.655	17.173.750	28.139.020	29.273.992	29.250.300
ΣΥΝΟΛΟ ΠΑΡΟΧΩΝ		317.121.916	323.980.176	341.302.408	361.992.794	377.368.918	379.153.300

Πηγή: Τεύχη Προϋπολογισμών ΙΚΑ, Κλάδος παροχών σε χρήμα 1999-2010, 2009*εκτιμήσεις, 2010* Προϋπολογισμός

Επεξεργασία: ΙΝΕ/ΓΣΕΕ (Γ. Κολλιάς, Γ. Κρητικίδης)

ΠΙΝΑΚΑΣ 8. ΑΠΟΛΟΓΙΣΜΟΣ ΚΛΑΔΟΥ ΠΑΡΟΧΩΝ ΣΕ ΕΙΔΟΣ, (τρέχουσες τιμές).

ΠΑΡΟΧΕΣ ΕΤΟΣ	1999	2000	2001	2002	2003	2004
Ιατρική Περίθαλψη	313.547.387	328.040.659	351.792.753	394.101.783	443.683.457	483.188.890
Φαρμακευτική Περίθαλψη	451.483.569	580.751.378	686.636.539	803.012.312	946.523.000	1.063.300.000
Νοσοκομειακή Περίθαλψη	558.021.051	610.882.451	657.451.126	686.962.102	790.833.173	837.214.344
Σανατ. & Προσθ. Περίθαλψη	170.001.473	187.000.440	207.708.716	215.762.927	257.961.273	281.141.118
Δαπαν. Προληπτ. Δράσης	9.780.505	11.669.596	10.975.545	14.381.169	15.641.774	16.712.931
Μείον Παροχές βαρύν. Ταμεία Ξένων Κρατών	-5.135.730	-6.749.817	-10.199.720	-7.923.700	-12.565.681	-13.600.000
ΣΥΝΟΛΟ ΠΑΡΟΧΩΝ	1.497.698.254	1.711.594.707	1.904.364.959	2.106.296.593	2.442.076.997	2.667.957.283

ΠΑΡΟΧΕΣ ΕΤΟΣ	2005	2006	2007	2008	2009*	2010*
Ιατρική Περίθαλψη	550.879.531	558.401.874	504.681.486	645.774.560	685.289.948	730.739.420
Φαρμακευτική Περίθαλψη	1.257.000.000	1.560.000.000	1.830.000.000	2.181.909.906	2.396.070.500	2.659.000.000
Νοσοκομειακή Περίθαλψη	881.221.722	1.053.999.760	1.020.008.295	1.054.748.116	1.147.191.058	1.214.176.964
Σανατ. & Προσθ. Περίθαλψη	305.778.898	364.055.798	366.900.010	429.051.723	480.247.948	523.633.548
Δαπαν. Προληπτ. Δράσης	18.149.665	18.151.868	12.745.589	14.895.591	21.202.324	24.533.627
Μείον Παροχές βαρύν. Ταμεία Ξένων Κρατών	-14.200.000	-14.500.000	-33.035.805	-22.798.313	-36.200.000	-36.200.000
ΣΥΝΟΛΟ ΠΑΡΟΧΩΝ	2.998.829.816	3.540.109.300	3.701.299.575	4.303.581.583	4.693.801.778	5.115.883.559

Πηγή: Τεύχη Προϋπολογισμών ΙΚΑ, Παροχές ασθενείας σε είδος 1999-2010, 2009*εκτιμήσεις, 2010* Προϋπολογισμός

Επεξεργασία: ΙΝΕ/ΓΣΕΕ (Γ. Κολλιός, Γ. Κρητικίδης)

ΠΙΝΑΚΑΣ 8Α. ΑΠΟΛΟΓΙΣΜΟΣ ΚΛΑΔΟΥ ΠΑΡΟΧΩΝ ΣΕ ΕΙΔΟΣ, (σε σταθερές τιμές 2010).

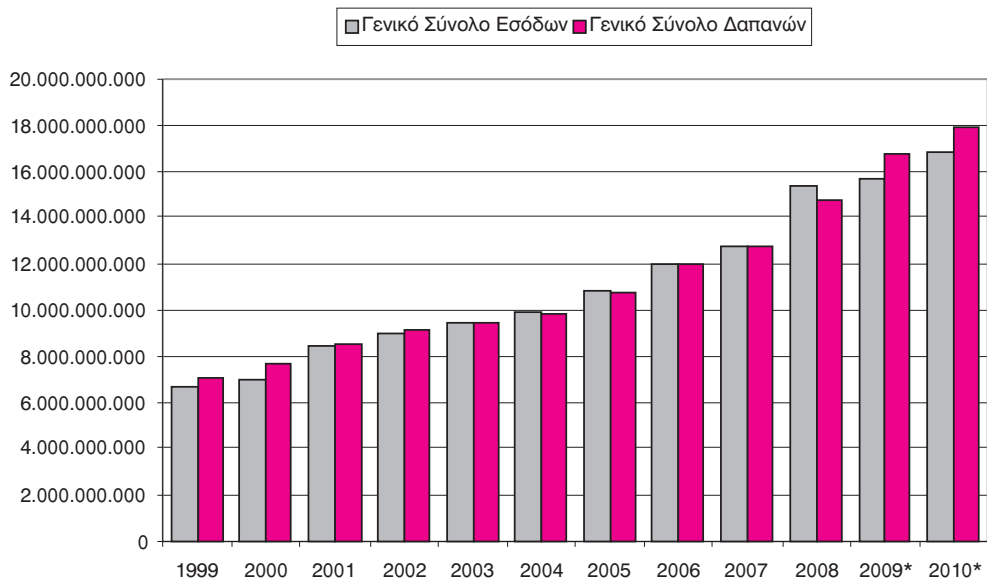
ΠΑΡΟΧΕΣ ΕΤΟΣ	1999	2000	2001	2002	2003	2004
Ιατρική Περίθαλψη	459.603.818	447.137.040	467.048.055	509.908.386	555.419.755	459.603.818
Φαρμακευτική Περίθαλψη	661.793.339	791.595.325	911.594.277	1.038.977.060	1.184.893.340	661.793.339
Νοσοκομειακή Περίθαλψη	817.958.039	832.665.596	872.847.059	888.825.556	989.994.918	817.958.039
Σανατ. & Προσθ. Περίθαλψη	249.191.444	254.891.645	275.758.813	279.164.750	322.925.692	249.191.444
Δαπαν. Προληπτ. Δράσης	14.336.453	15.906.286	14.571.383	18.607.068	19.580.965	14.336.453
Μείον Παροχές βαρύν. Ταμεία Ξένων Κρατών	-7.528.052	-9.200.363	-13.541.380	-10.252.075	-15.730.195	-7.528.052
ΣΥΝΟΛΟ ΠΑΡΟΧΩΝ	2.195.355.041	2.332.995.529	2.528.278.207	2.725.230.746	3.057.084.475	2.195.355.041

ΠΑΡΟΧΕΣ ΕΤΟΣ	2005	2006	2007	2008	2009*	2010*
Ιατρική Περίθαλψη	587.747.865	648.117.198	635.282.130	555.594.462	683.809.209	717.721.334
Φαρμακευτική Περίθαλψη	1.293.391.297	1.478.877.454	1.774.779.365	2.014.612.966	2.310.419.425	2.509.464.674
Νοσοκομειακή Περίθαλψη	1.018.382.155	1.036.769.242	1.199.113.478	1.122.908.162	1.116.870.375	1.201.481.941
Σανατ. & Προσθ. Περίθαλψη	341.978.252	359.752.998	414.178.665	403.913.398	454.321.891	502.975.710
Δαπαν. Προληπτ. Δράσης	20.329.502	21.353.326	20.651.000	14.031.382	15.772.907	22.205.725
Μείον Παροχές βαρύν. Ταμεία Ξένων Κρατών	-16.542.953	-16.706.492	-16.496.347	-36.368.503	-24.141.082	-37.913.167
ΣΥΝΟΛΟ ΠΑΡΟΧΩΝ	3.245.286.118	3.528.163.726	4.027.508.293	4.074.691.867	4.557.052.726	4.915.936.217

Πηγή: Τεύχη Προϋπολογισμών ΙΚΑ, Κλάδος παροχών σε είδος 1999-2010, 2009*εκτιμήσεις, 2010* Προϋπολογισμός

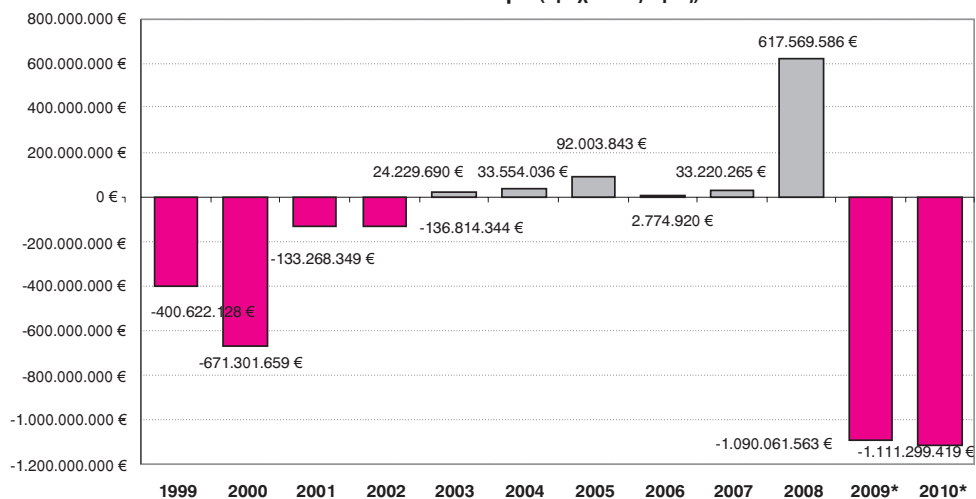
Επεξεργασία: ΙΝΕ/ΓΣΕΕ (Γ. Κολλιός, Γ. Κρητικίδης)

ΕΞΕΛΙΞΗ ΓΕΝΙΚΩΝ ΕΣΟΔΩΝ & ΕΞΟΔΩΝ ΙΚΑ (ΤΡΕΧΟΥΣΕΣ ΤΙΜΕΣ)

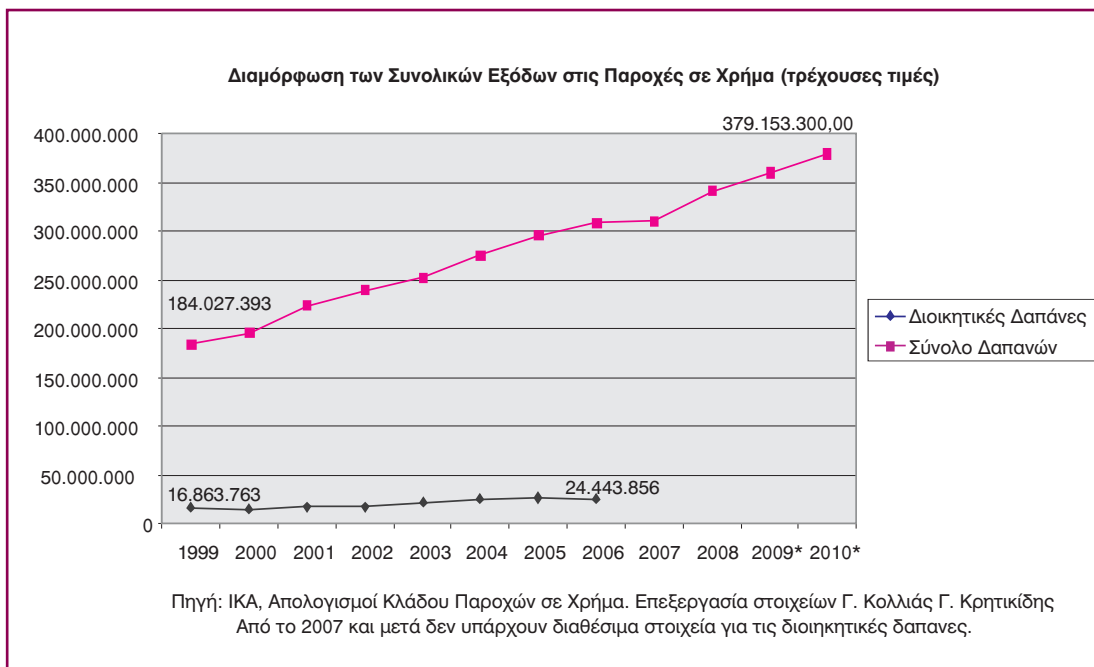
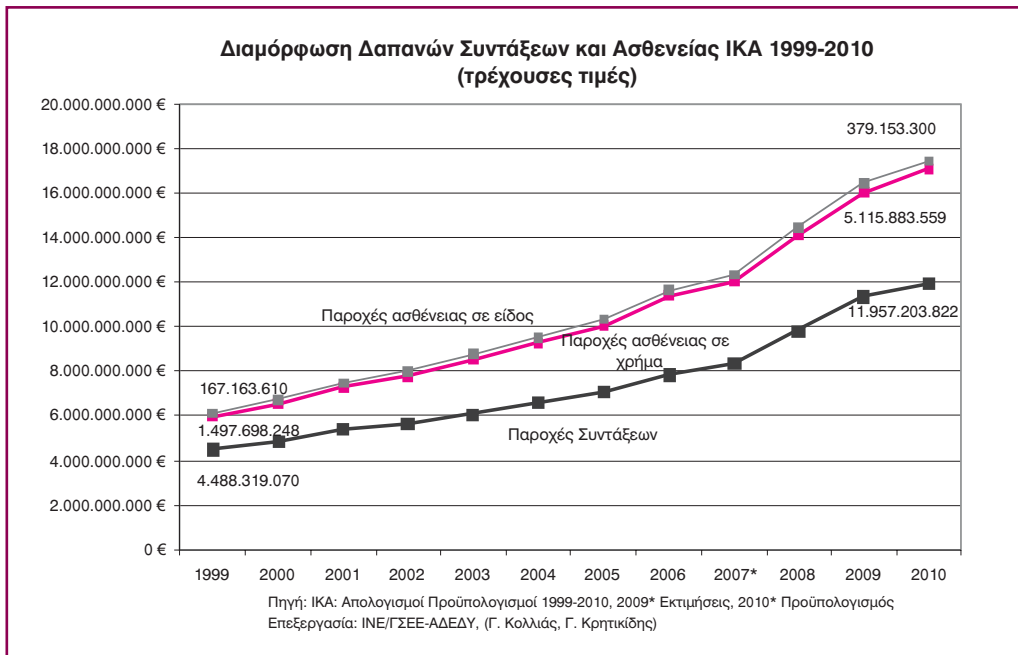


Πηγή: ΙΚΑ: Απολογισμοί Προϋπολογισμοί 1999-2010, 2009* Εκτιμήσεις, 2010* Προϋπολογισμός
Επεξεργασία: ΙΝΕ/ΓΣΕΕ-ΑΔΕΔΥ, (Γ. Κολλιάς, Γ. Κρητικίδης)

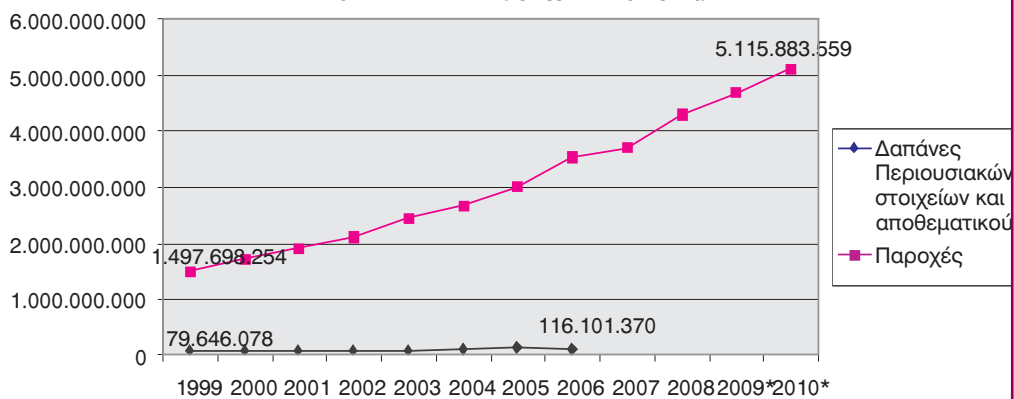
Συνολικό Αποτέλεσμα (Τρέχουσες τιμές)



Πηγή: ΙΚΑ: Απολογισμοί Προϋπολογισμοί 1999-2010, 2009* Εκτιμήσεις, 2010* Προϋπολογισμός
Επεξεργασία: ΙΝΕ/ΓΣΕΕ-ΑΔΕΔΥ, (Γ. Κολλιάς, Γ. Κρητικίδης)

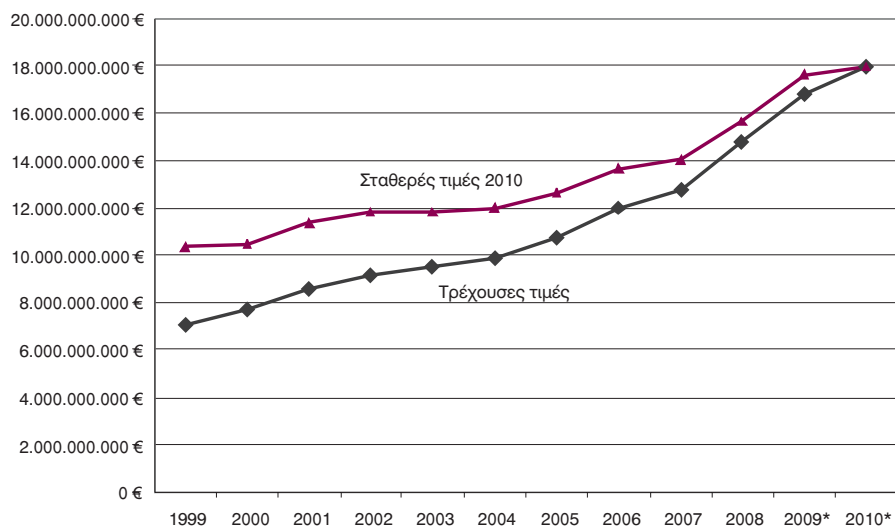


Διαμόρφωση των συνολικών εξόδων στις Παροχές σε Είδος 1999 - 2010 (τρέχουσες τιμές)

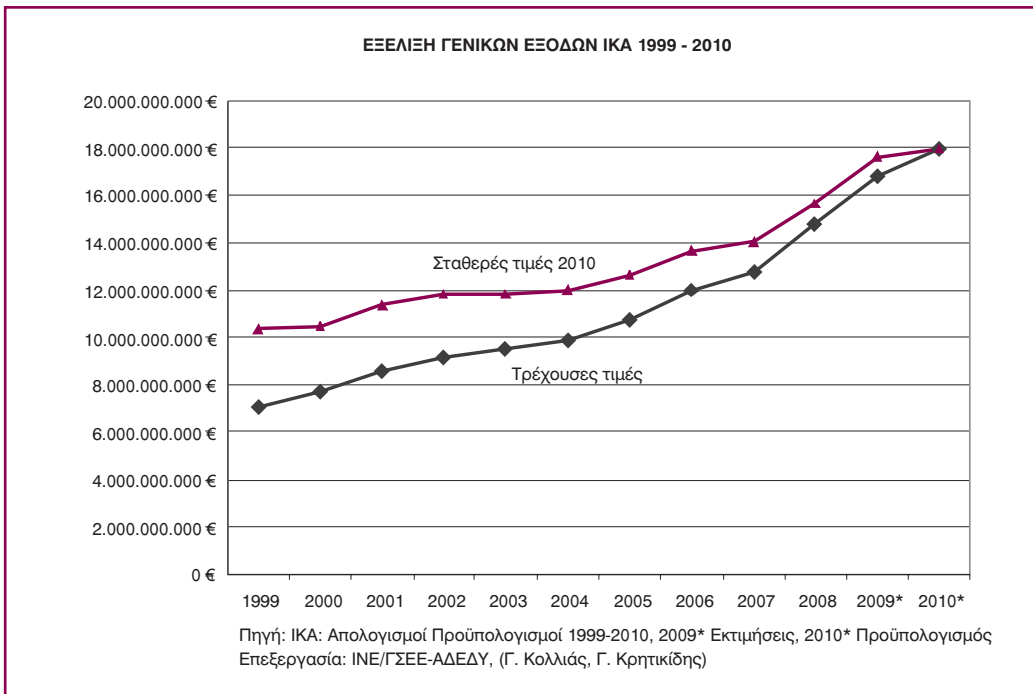


Πηγή: ΙΚΑ 1999 - 2010. Απολογισμοί Κλάδου Παροχών σε Είδος. Στους απολογισμούς από το 2007 και έπειτα, δεν υπάρχουν διαθέσιμα στοιχεία. Επεξεργασία στοιχείων, Γ. Κολλιός, Γ. Κρητικίδης

ΕΞΕΛΙΞΗ ΓΕΝΙΚΩΝ ΕΞΟΔΩΝ ΙΚΑ 1999 - 2010



Πηγή: ΙΚΑ: Απολογισμοί Προϋπολογισμοί 1999-2010, 2009* Εκτιμήσεις, 2010* Προϋπολογισμός Επεξεργασία: ΙΝΕ/ΓΣΕΕ-ΑΔΕΔΥ, (Γ. Κολλιός, Γ. Κρητικίδης)



ΒΙΒΛΙΟΓΡΑΦΙΑ

- ΙΝΕ ΓΣΕΕ (συλλογικό), Η Κοινωνική Ασφάλιση στην Ελλάδα: Η Περίπτωση του ΙΚΑ, Αθήνα, 1993.
- Ρομπόλης Σάββας, Κοινωνική Ασφάλιση: Η Διαρκής Κρίση και οι Προοπτικές, Θεσσαλονίκη, Παρατηρητής, 1990.
- ΙΚΑ, Ισολογισμοί-Απολογισμοί 1999-2007.
- ΙΚΑ, Προϋπολογισμοί 1999-2010.
- ΙΝΕ/ΓΣΕΕ-ΑΔΕΔΥ, Αναλογιστική Μελέτη ΙΚΑ-ΕΤΑΜ, Αθήνα, 2007.
- Ιωακείμογλου Ηλίας, Υπηρεσίες Υγείας: Από το Δημόσιο Αγαθό στο Εμπόρευμα, Αθήνα, ΙΝΕ/ΓΣΕΕ-ΑΔΕΔΥ, 2010.
- Οικονόμου Χαράλαμπος, Το Θεσμικό Πλαίσιο Παροχών Ασθενείας στην Ελλάδα: Ο ρόλος και η λειτουργία του Εθνικού συστήματος Υγείας, Επιστημονική Έκθεση 7, Παρατηρητήριο Οικονομικών και κοινωνικών Εξελίξεων, Αθήνα, Ινστιτούτο Εργασίας ΓΣΕΕ, 2012.

ΔΡΑΣΤΗΡΙΟΤΗΤΕΣ ΙΝΕ/ΓΣΕΕ

4 Μαρτίου 2013

Συμμετοχή του ΙΝΕ/ΓΣΕΕ (Απόστολος Καψάλης) σε συνάντηση εργασίας που διοργανώθηκε από το Ελληνικό Ίδρυμα Ευρωπαϊκής και Εξωτερικής Πολιτικής, το Εθνικό Κέντρο Κοινωνικών Ερευνών, το Χαροκόπειο Πανεπιστήμιο και του Μεσογειακού Δικτύου για τη Μετανάστευση με θέμα: *"Επιδιώκοντας την ενσωμάτωση των μεταναστών στην Ελλάδα: Καινοτόμες Πολιτικές, Συνεργασία Φορέων και Βέλτιστες Πρακτικές"*. Το θέμα εισήγησης του Απόστολου Καψάλη ήταν: *«Μετανάστες και αγορά εργασίας»*.

4-5 Μαρτίου 2013

Συμμετοχή του ΙΝΕ/ΓΣΕΕ (Χρ. Τριανταφύλλου) σε συνεδρίαση της Παιδαγωγικής Συμβουλευτικής Επιτροπής του Ευρωπαϊκού Συνδικαλιστικού Ινστιτούτου (ETUI) με θέματα εργασίας τον απολογισμό και προγραμματισμό των δραστηριοτήτων και την παιδαγωγική εξειδίκευση του προγράμματος δραστηριοτήτων του ETUI για την επόμενη περίοδο.

5-8 Μαρτίου 2013

Συμμετοχή του ΙΝΕ (Σ. Λαμουσάκη, Α. Σταμάτη, Ε. Κούστα) στην ετήσια συνάντηση του Ευρωπαϊκού Ιδρύματος του Δουβλίνου για τις Συνθήκες Εργασίας στο Δουβλίνο, για τον προγραμματισμό των

εργασιών του 2013 και την αξιολόγηση του προηγούμενου έτους.

8 Μάρτη 2013

Συμμετοχή του ΙΝΕ/ΓΣΕΕ (Απόστολος Καψάλης) σε εκδήλωση συζήτηση με θέμα: *«Οι αντιστάσεις των εργαζομένων σε καθεστώς επίταξης. Η συλλογικοποίηση και η οργάνωση είναι η απάντηση στο φόβο και την υποταγή»*, που διοργάνωσε το Αυτόνομο Ενωτικό Σχήμα – Ταξικό Μέτωπο στα Σεπόλια.

9 Μαρτίου 2013

Συμμετοχή του ΙΝΕ (Σάββα Ρομπόλη, Επιστημονικού Διευθυντή του ΙΝΕ) σε διεθνές συνέδριο που διοργάνωσε στην Αθήνα το INERPOST με θέμα: *«Έξοδος από την κρίση: Η πρόκληση της εναλλακτικής πορείας»*. Το θέμα εισήγησης του Επιστημονικού Διευθυντή του ΙΝΕ ήταν: *«Στόχοι και προϋποθέσεις της παραγωγικής ανασυγκρότησης στην Ελλάδα»*.

9 Μαρτίου 2013

Συμμετοχή του ΙΝΕ (Σάββα Ρομπόλη, Επιστημονικού Διευθυντή του ΙΝΕ) σε εκδήλωση του Εργατικού Κέντρου Ναυπλίου με θέμα: *«Ο ρόλος του ΙΝΕ στην υποστήριξη του συνδικαλιστικού κινήματος στις τελευταίες δύο δεκαετίες στην Ελλάδα»*.

20 Μαρτίου 2013

Συμμετοχή του Σ. Ρομπόλη, Επιστημονικού Διευθυντή του ΙΝΕ, στην ημερίδα της ΓΣΕΕ στην Αλεξανδρούπολη, με θέμα: «Αναπτυξιακές Δυνατότητες και Ειδικές Οικονομικές Ζώνες στην Ανατολική Μακεδονία Θράκη».

27 Μαρτίου 2013

Συμμετοχή του Σ. Ρομπόλη, Επιστημονικού Διευθυντή του ΙΝΕ, σε σεμινάριο που πραγματοποιήθηκε στην ΑΣΟΕ με θέμα: "Απασχόληση και ανεργία σε Ελλάδα και Ευρωπαϊκή Ένωση".



ΙΝΕ/ΓΣΕΕ
Ιουλιανού 24, Τ.Κ. 104 34
Κωδ. 3385