



# Η ελληνική οικονομία και η απασχόληση

## Ετήσια Έκθεση 2015

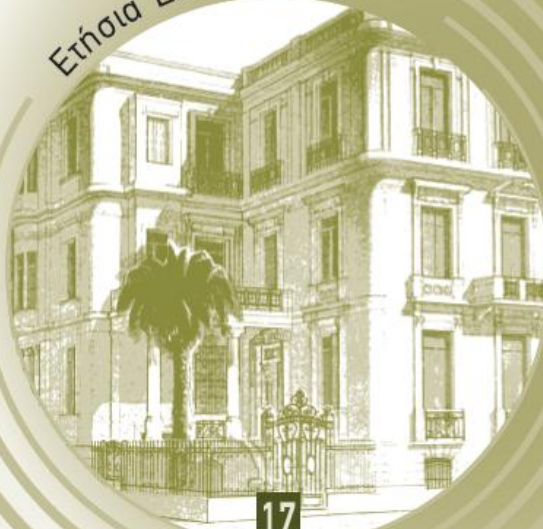
Εισήγηση Γιώργου Αργεΐτη  
Επιστημονικού Δ/ντή του ΙΝΕ ΓΣΕΕ  
& Αναπληρωτή Καθηγητή του Οικονομικού  
Τμήματος του Πανεπιστημίου Αθηνών

*Θεσσαλονίκη 3 Σεπτεμβρίου 2015*

# Ετήσια Έκθεση 2015

## Η ελληνική οικονομία και η απασχόληση

Ετήσια Έκθεση 2015



17

ΕΚΘΕΣΕΙΣ

## *Ετήσια Έκθεση 2015*

Δύο είναι οι κύριοι στόχοι της Έκθεσης του ΙΝΕ ΓΣΕΕ για την ελληνική οικονομία και την απασχόληση του έτους 2015:

❖ Πρώτον, η αξιολόγηση των επιπτώσεων των προγραμμάτων οικονομικής προσαρμογής, η συμβατότητά τους με το ελληνικό μοντέλο οικονομικής ανάπτυξης, καθώς και οι συνέπειές τους στην οικονομία και την κοινωνία με έμφαση στις εξελίξεις στη διάρκεια του 2014.

❖ Δεύτερον, η παρουσίαση των βασικών πυλώνων της πρότασης οικονομικής πολιτικής του ΙΝΕ ΓΣΕΕ για την έξοδο της χώρας από την οικονομική και κοινωνική κρίση.

## Ετήσια Έκθεση 2015

Η μεθοδολογία της αναλυτικής προσέγγισης του ΙΝΕ στηρίζεται σε μια βασική παραδοχή οικονομικής πολιτικής,  
ότι η οικονομική και κοινωνική συνοχή προσδιορίζονται από τη μακρο-αναπτυξιακή ταυτότητα της ελληνικής οικονομίας.

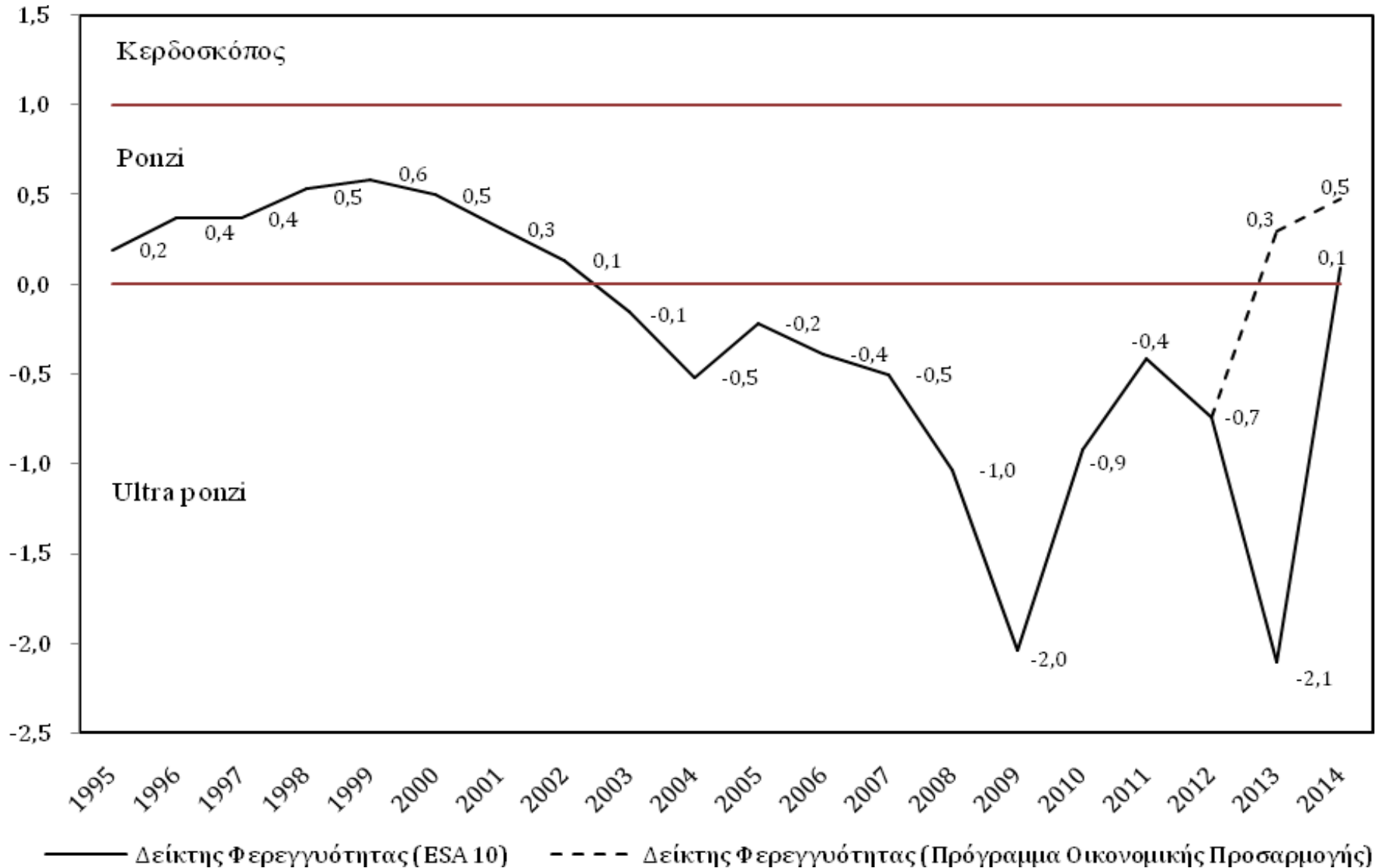
## Ετήσια Έκθεση 2015

Όλα τα εμπειρικά ευρήματα της Έκθεσης δείχνουν ότι τα δύο προγράμματα οικονομικής προσαρμογής και ειδικότερα η άσκηση πολιτικής δημοσιονομικής λιτότητας και εσωτερικής υποτίμησης έχουν αποτύχει

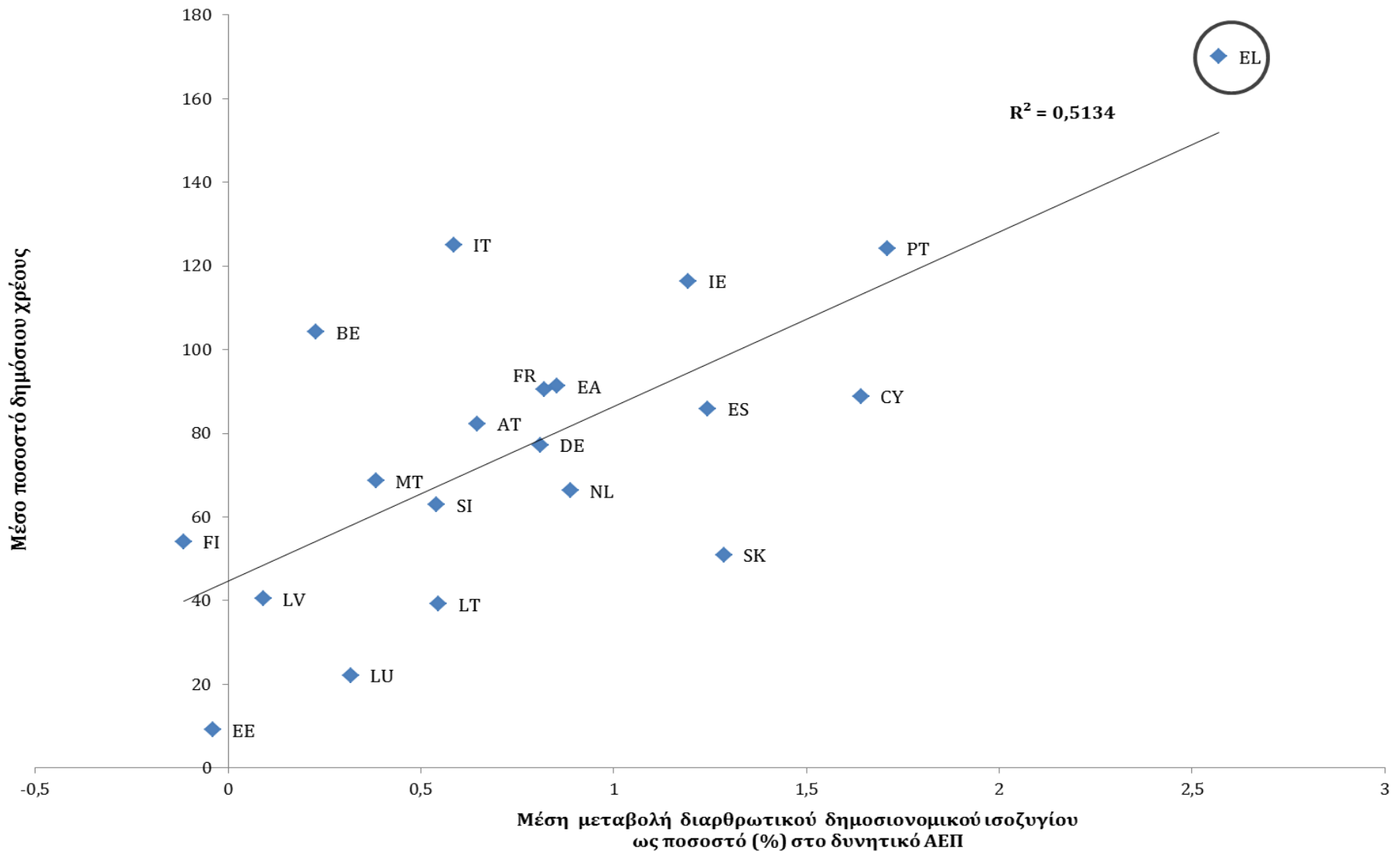
να ανακτήσουν τη φερεγγυότητα του ελληνικού δημόσιου τομέα και να απεγκλωβίσουν την οικονομία από την κρίση χρέους,

ενώ έχουν συντελέσει σημαντικά στην αποδόμηση της αγοράς εργασίας και του συστήματος κοινωνικής προστασίας και στην αποσταθεροποίηση του μακροοικονομικού και του χρηματοπιστωτικού συστήματος της οικονομίας.

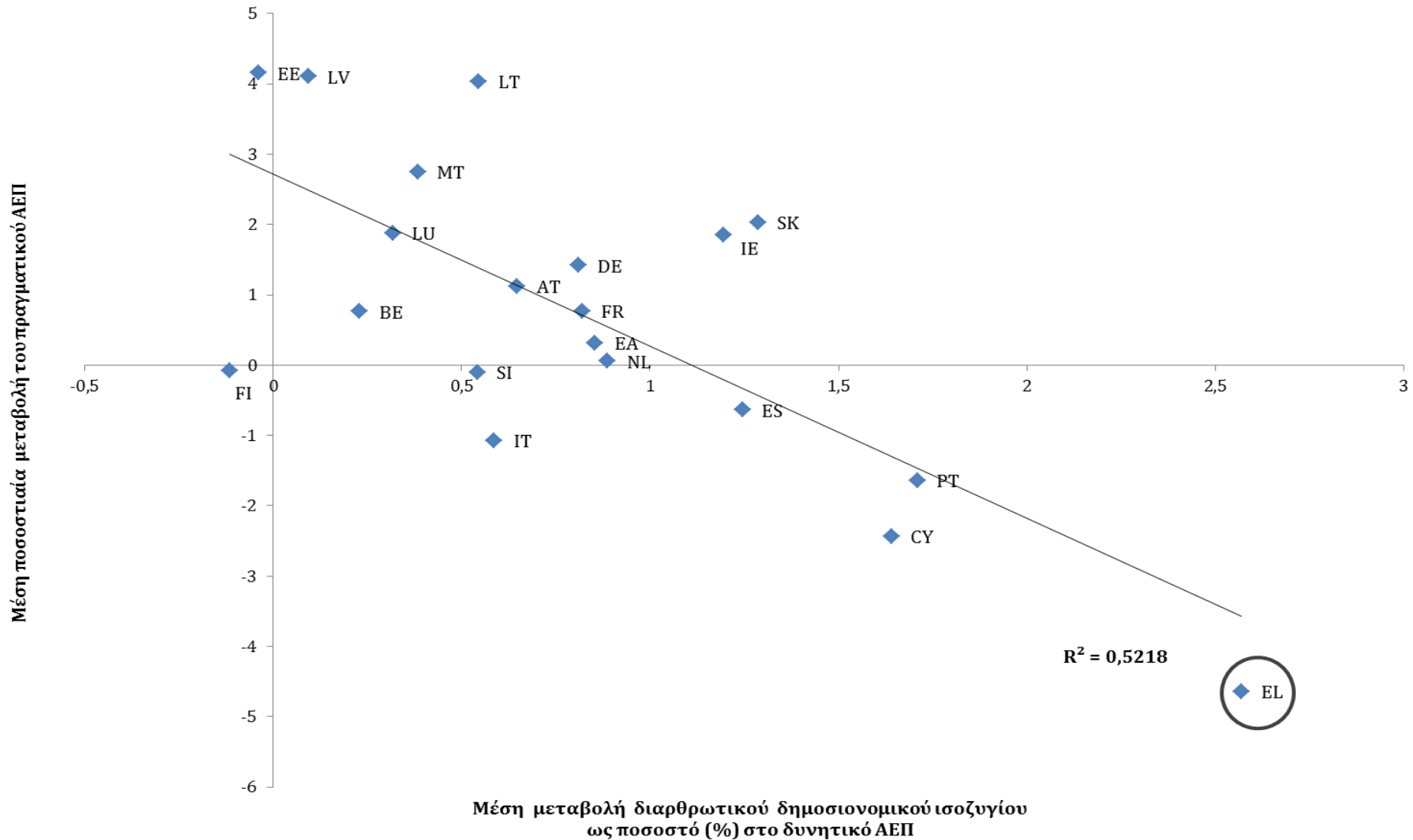
## Δείκτης φερεγγυότητας ελληνικού δημόσιου τομέα, 1995-2014



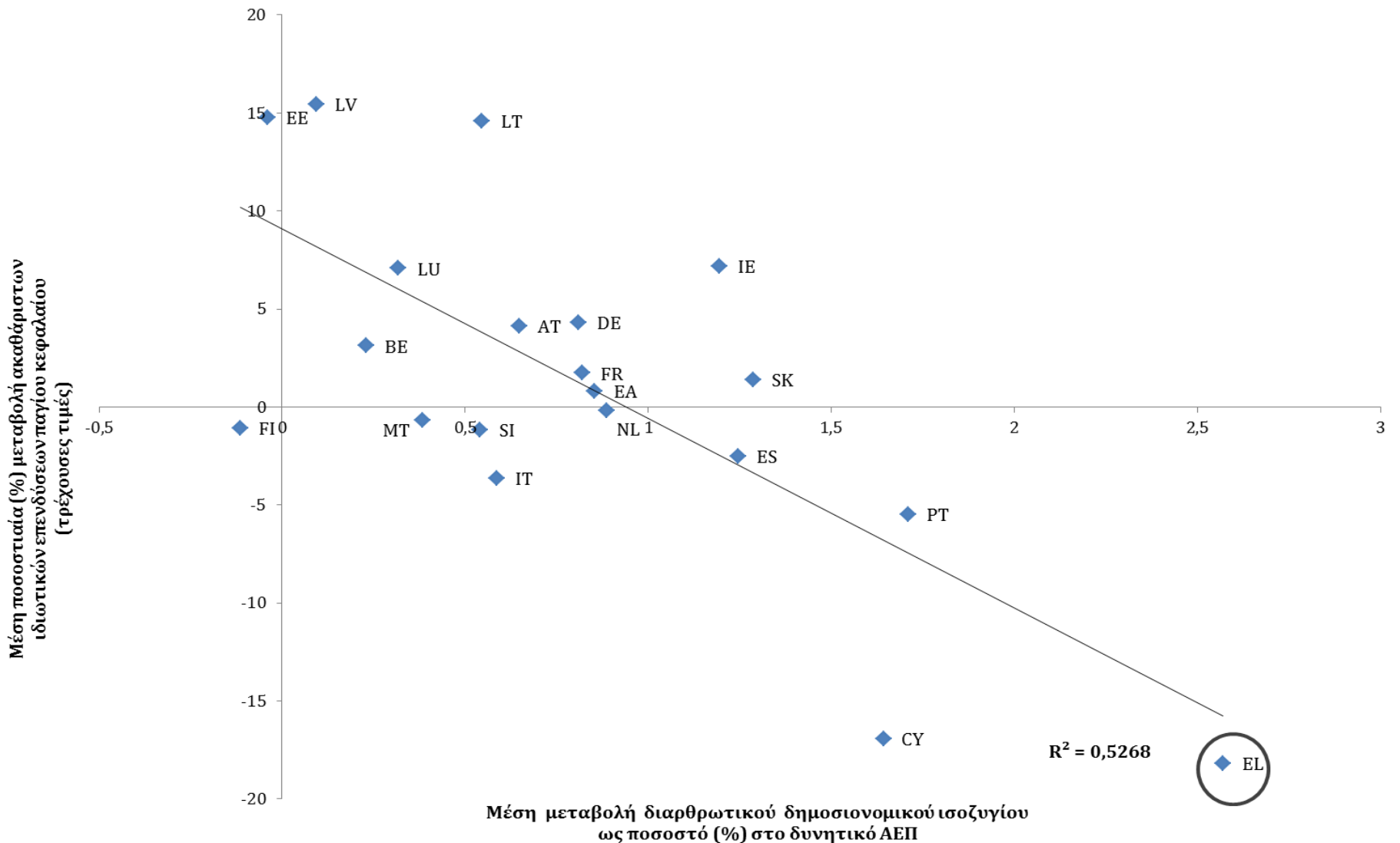
# Δημοσιονομική προσαρμογή και δημόσιο χρέος (ως ποσοστό στο ΑΕΠ) στην Ευρωζώνη και στα κράτη-μέλη (2011-2014)



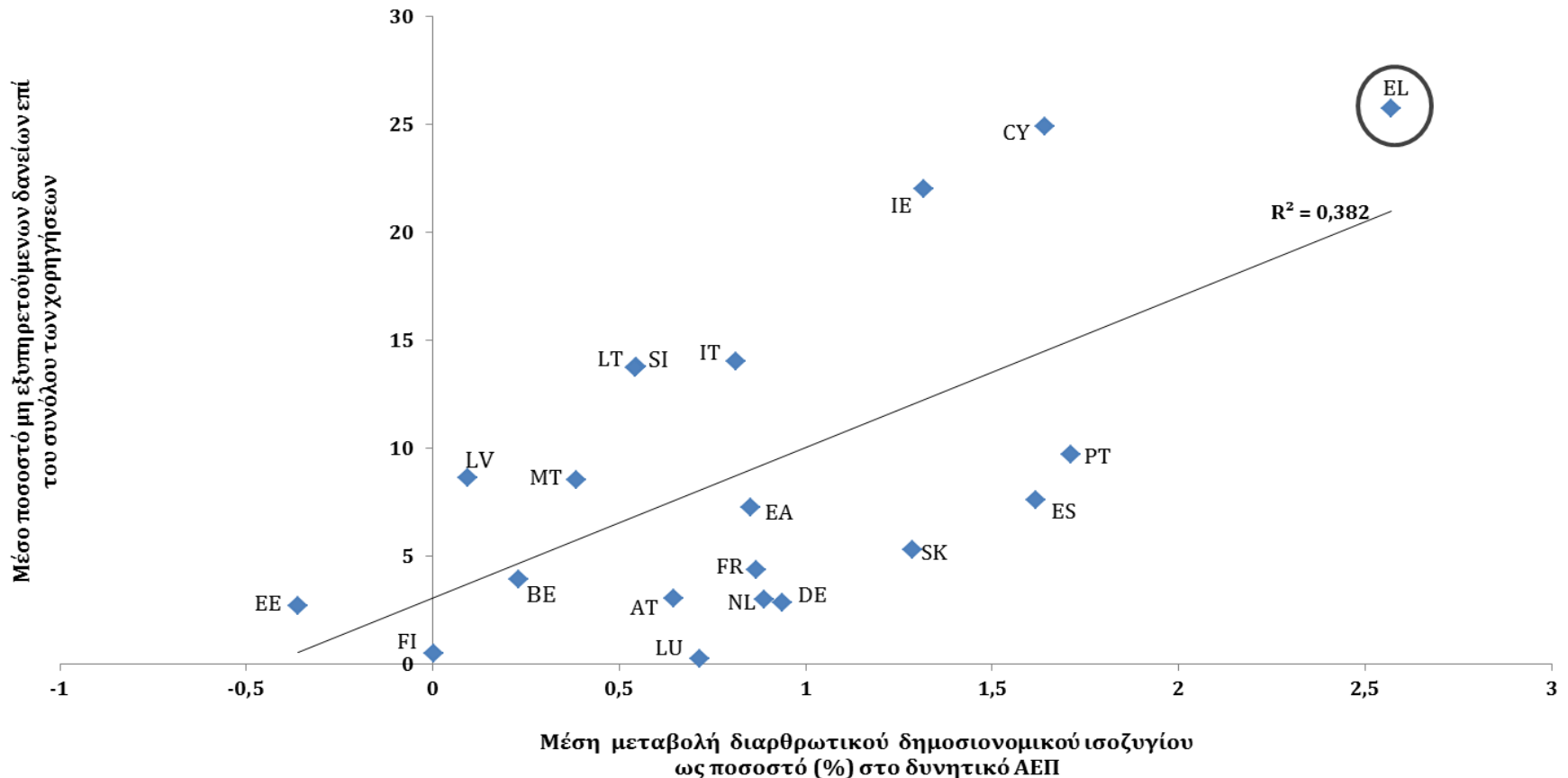
# Δημοσιονομική προσαρμογή και ρυθμός μεταβολής πραγματικού ΑΕΠ στην Ευρωζώνη και στα κράτη-μέλη (2011-2014)



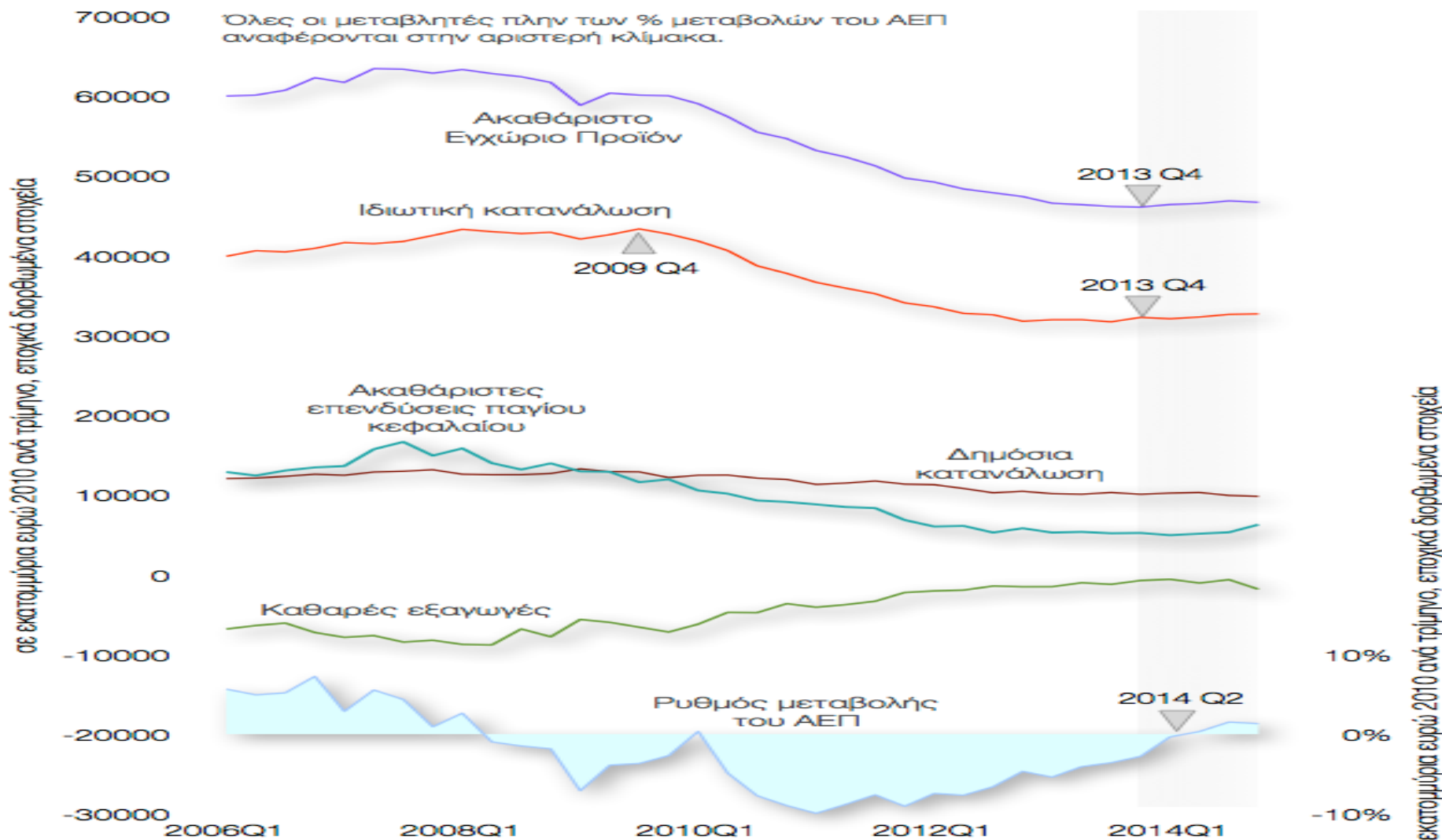
# Δημοσιονομική προσαρμογή και ακαθάριστες ιδιωτικές επενδύσεις στην Ευρωζώνη και στα κράτη-μέλη (2011-2014)



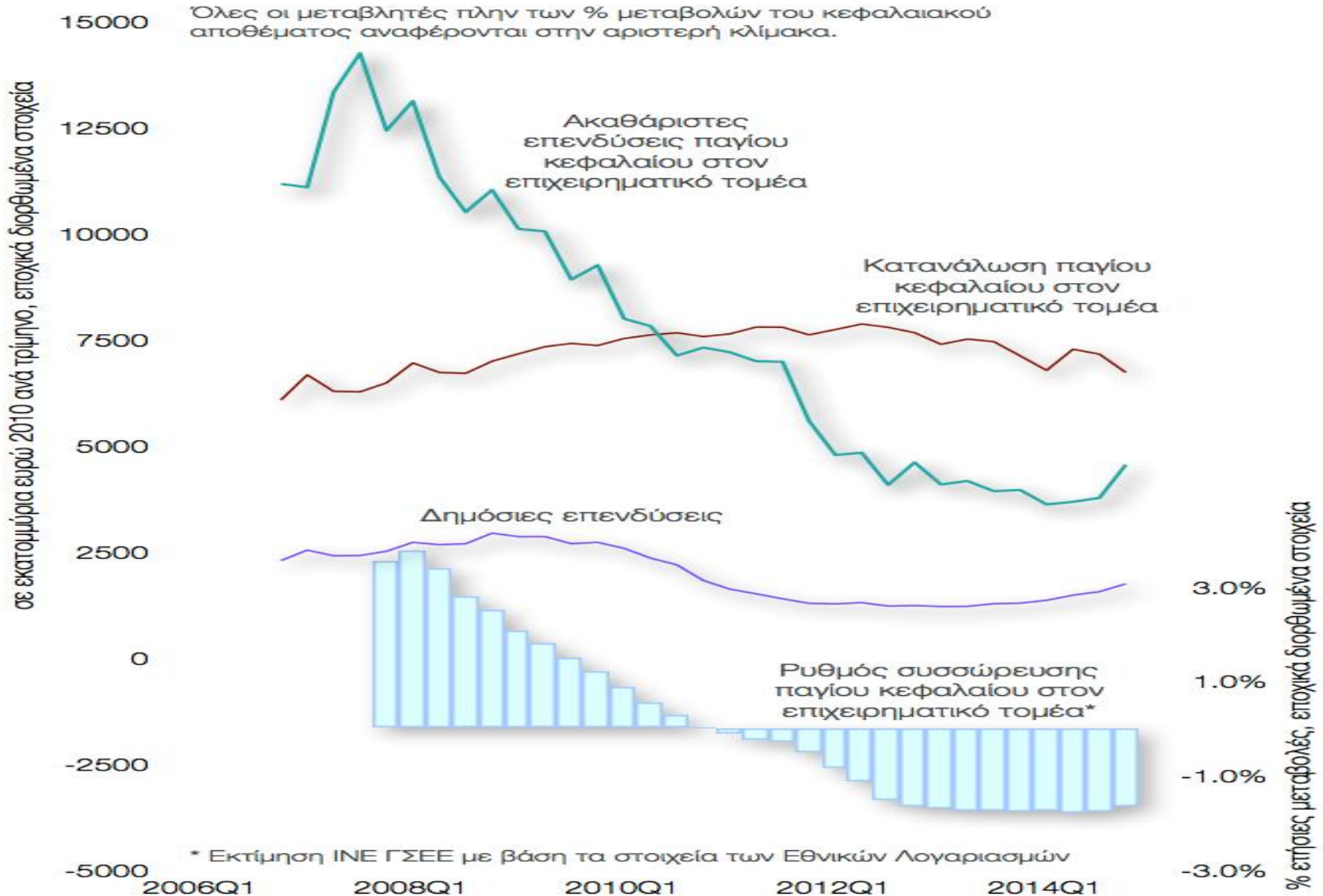
# Δημοσιονομική προσαρμογή και ποσοστό μη εξυπηρετούμενων δανείων στην Ευρωζώνη και στα κράτη μέλη (2011-2014)



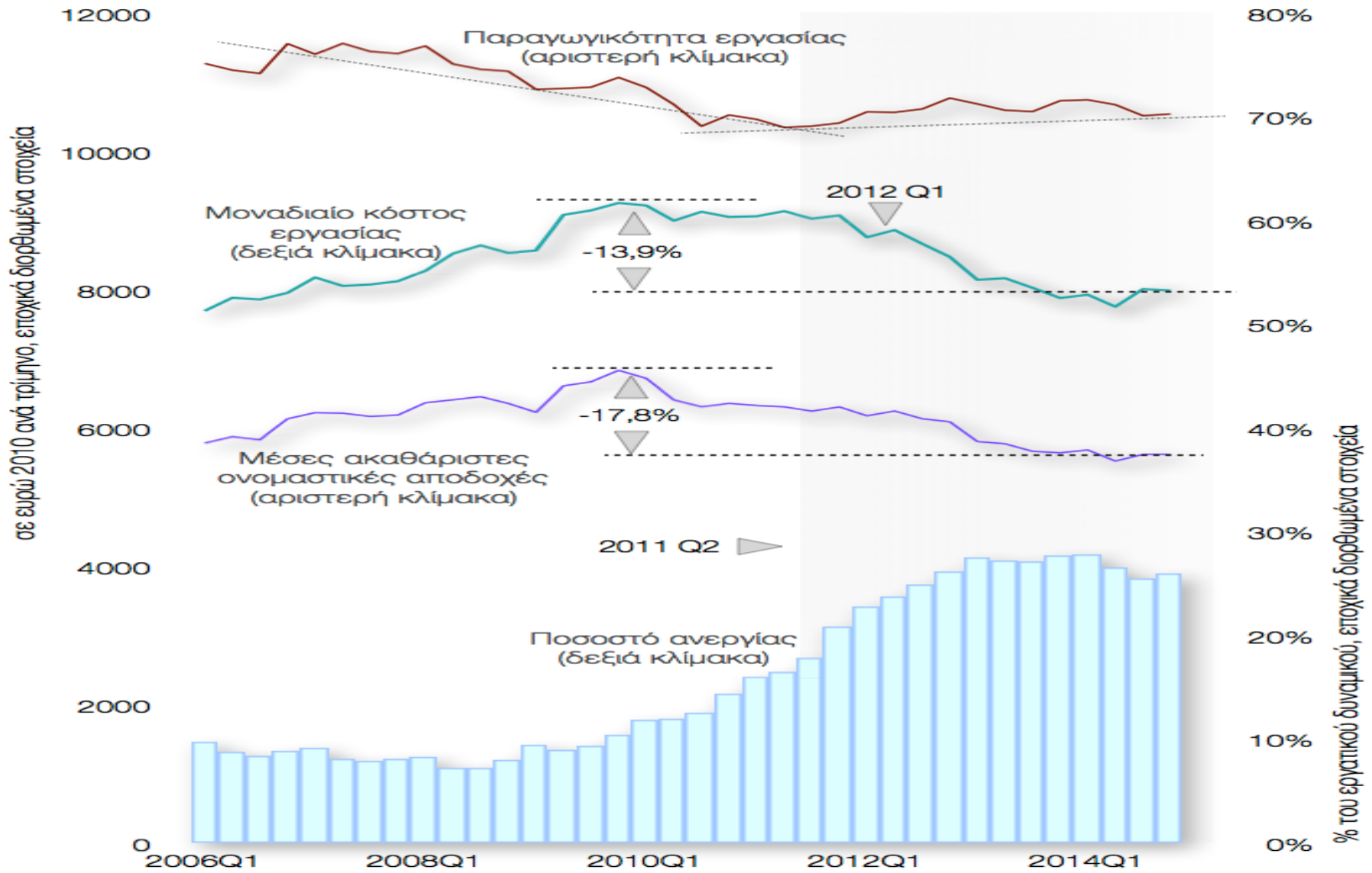
## ΑΕΠ, ιδιωτική και δημόσια κατανάλωση, επενδύσεις παγίου κεφαλαίου, και καθαρές εξαγωγές (2006Q1-2014Q4)



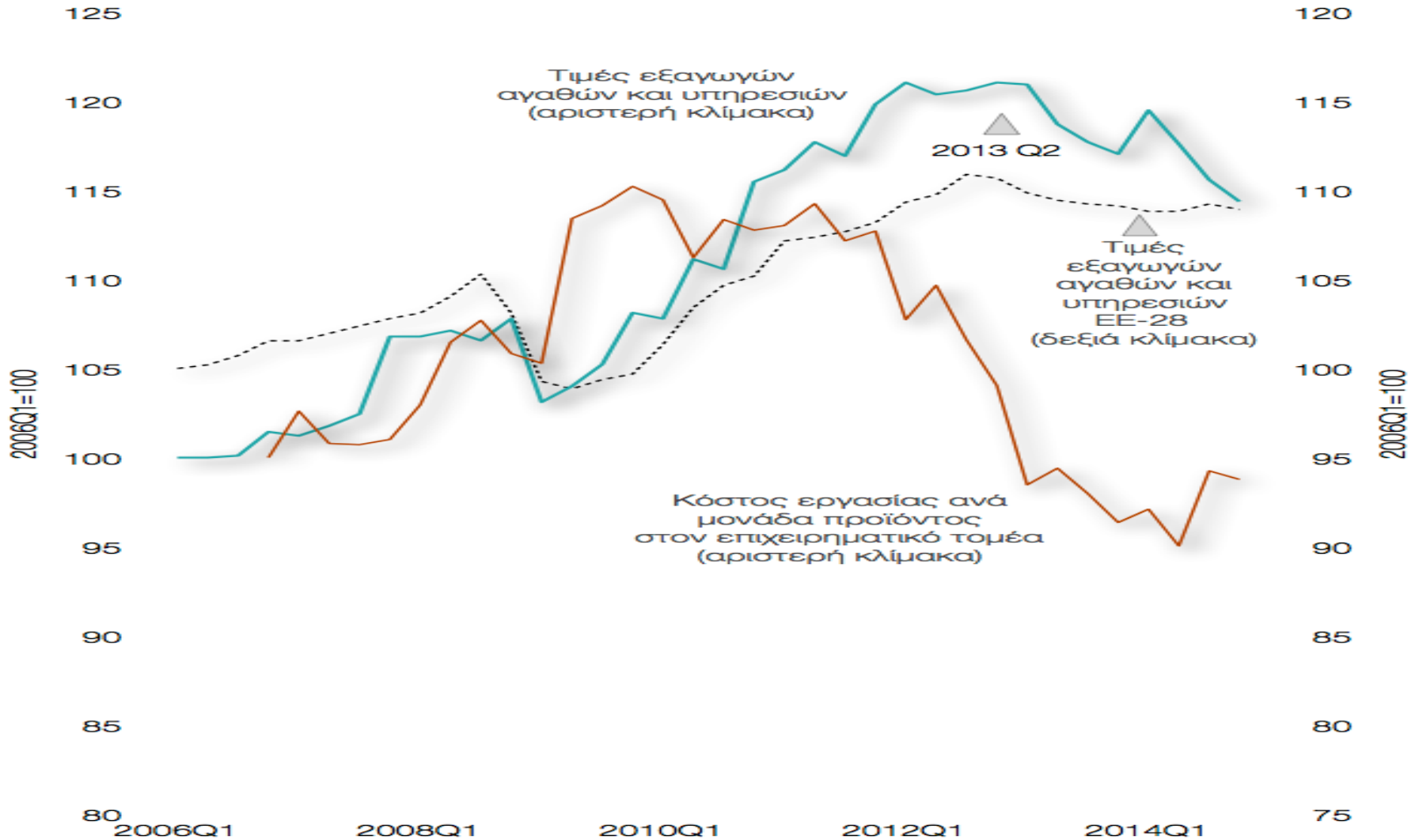
## Επενδύσεις και συσσώρευση κεφαλαίου (2006Q1-2014Q4)



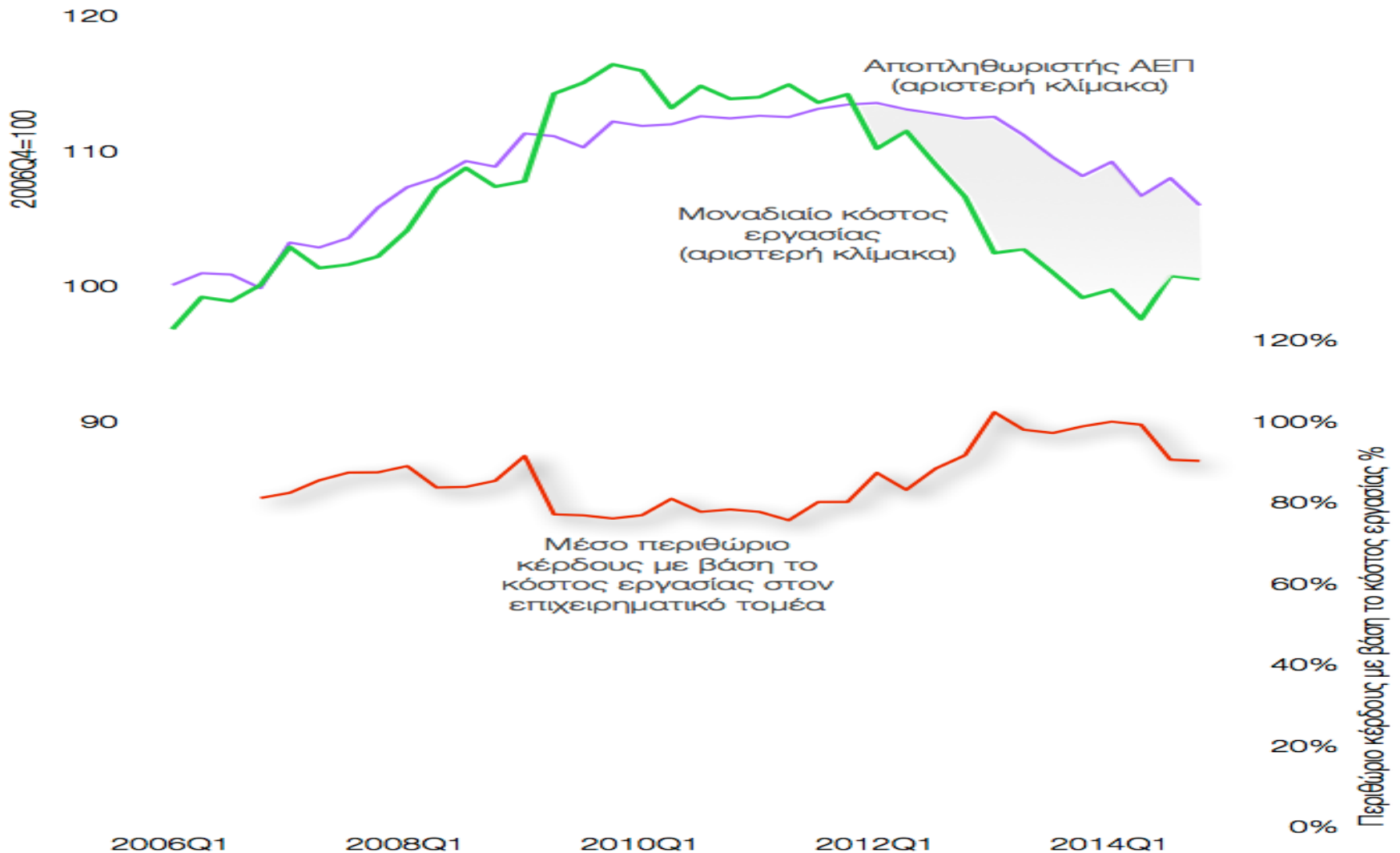
## Ακαθάριστες ονομαστικές αποδοχές ανά μισθωτό και μοναδιαίο κόστος εργασίας (2006:1-2014:4)



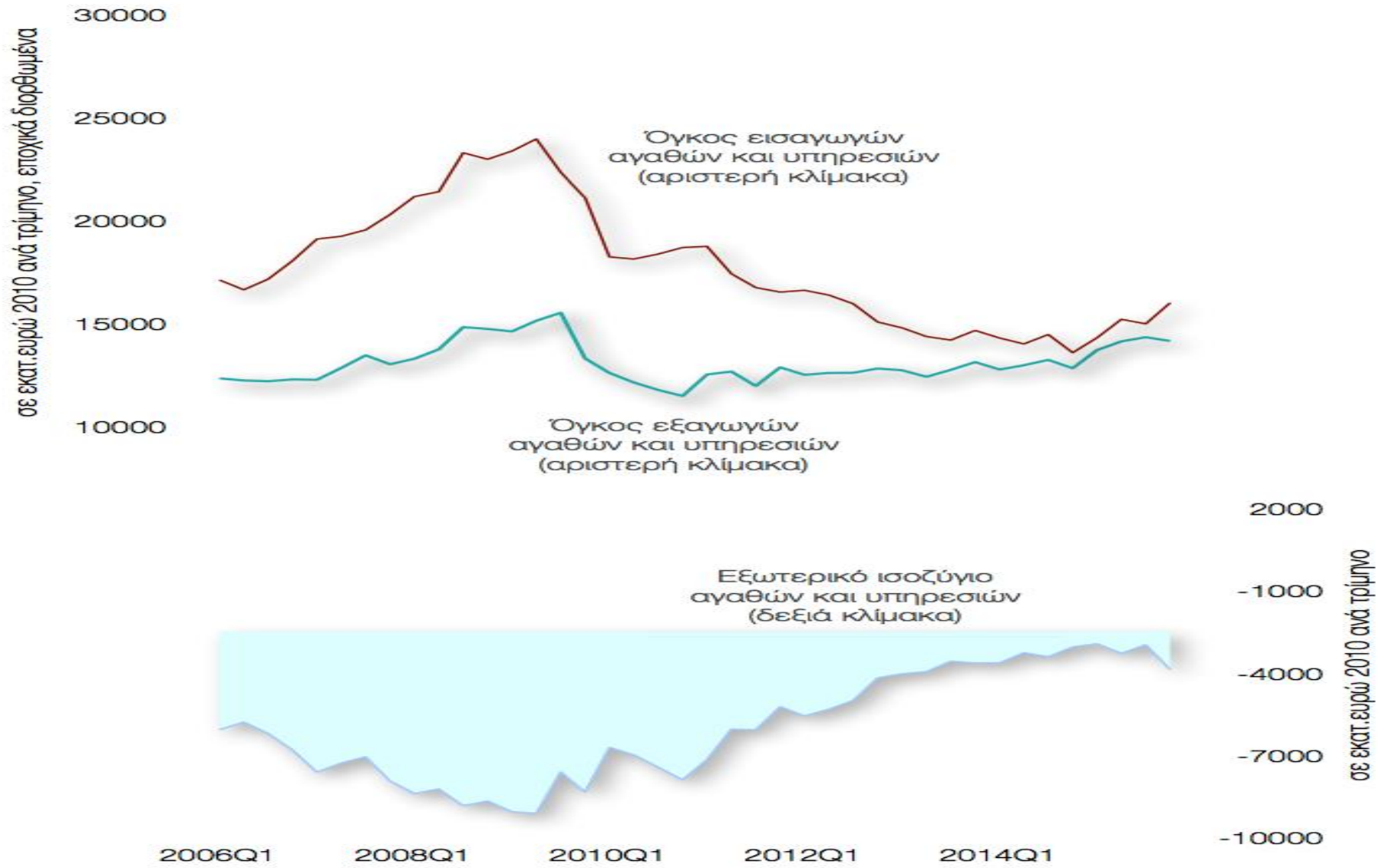
## Κόστος εργασίας ανά μονάδα προϊόντος και τιμές εξαγωγών αγαθών και υπηρεσιών (2006:1-2014:1, έτος βάσης 2006:1=100)



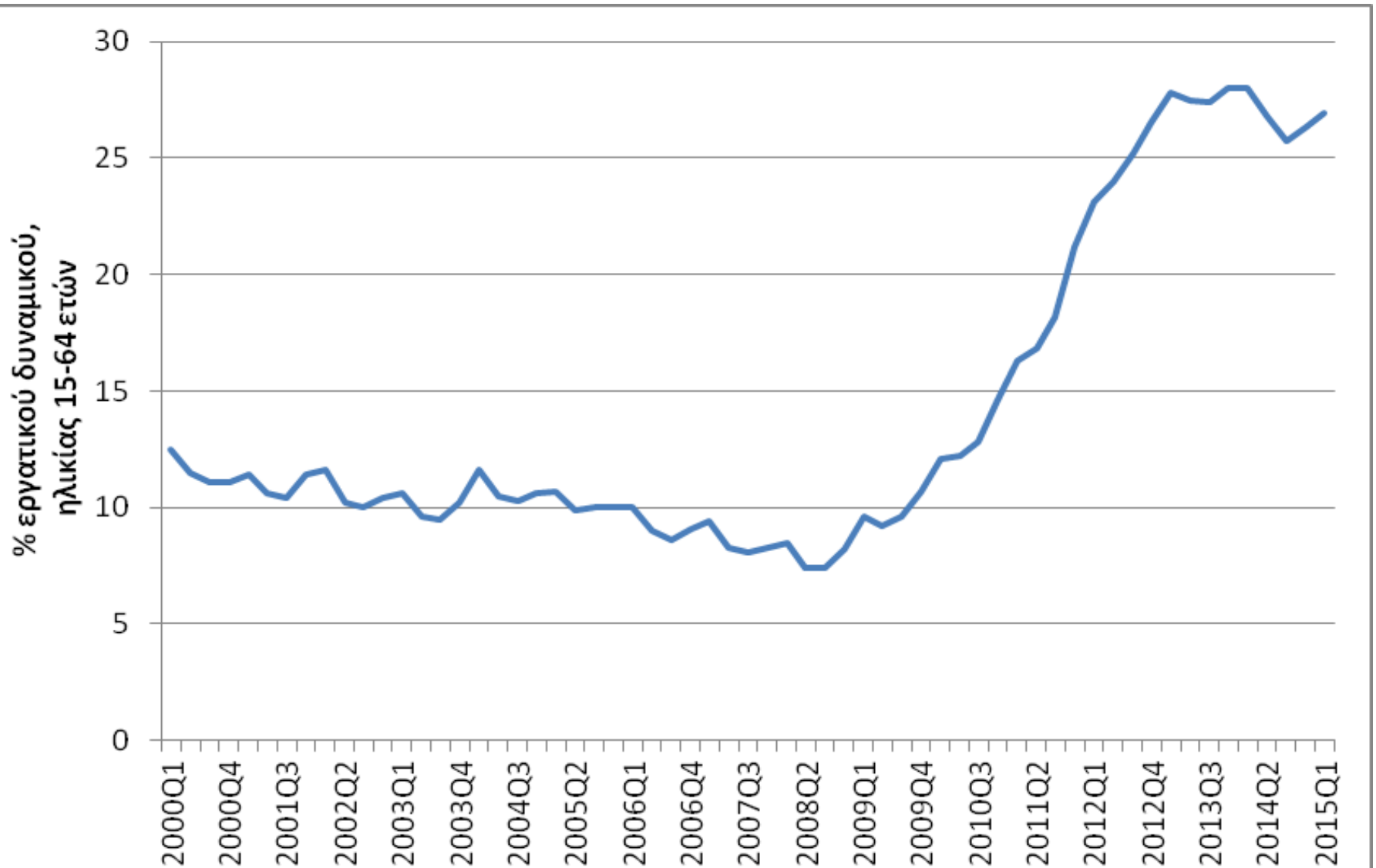
## Αποπληθωριστής του ΑΕΠ, μοναδιαίο κόστος εργασίας και μέσο περιθώριο κέρδους στον επιχειρηματικό τομέα (2006:1-2014:4)



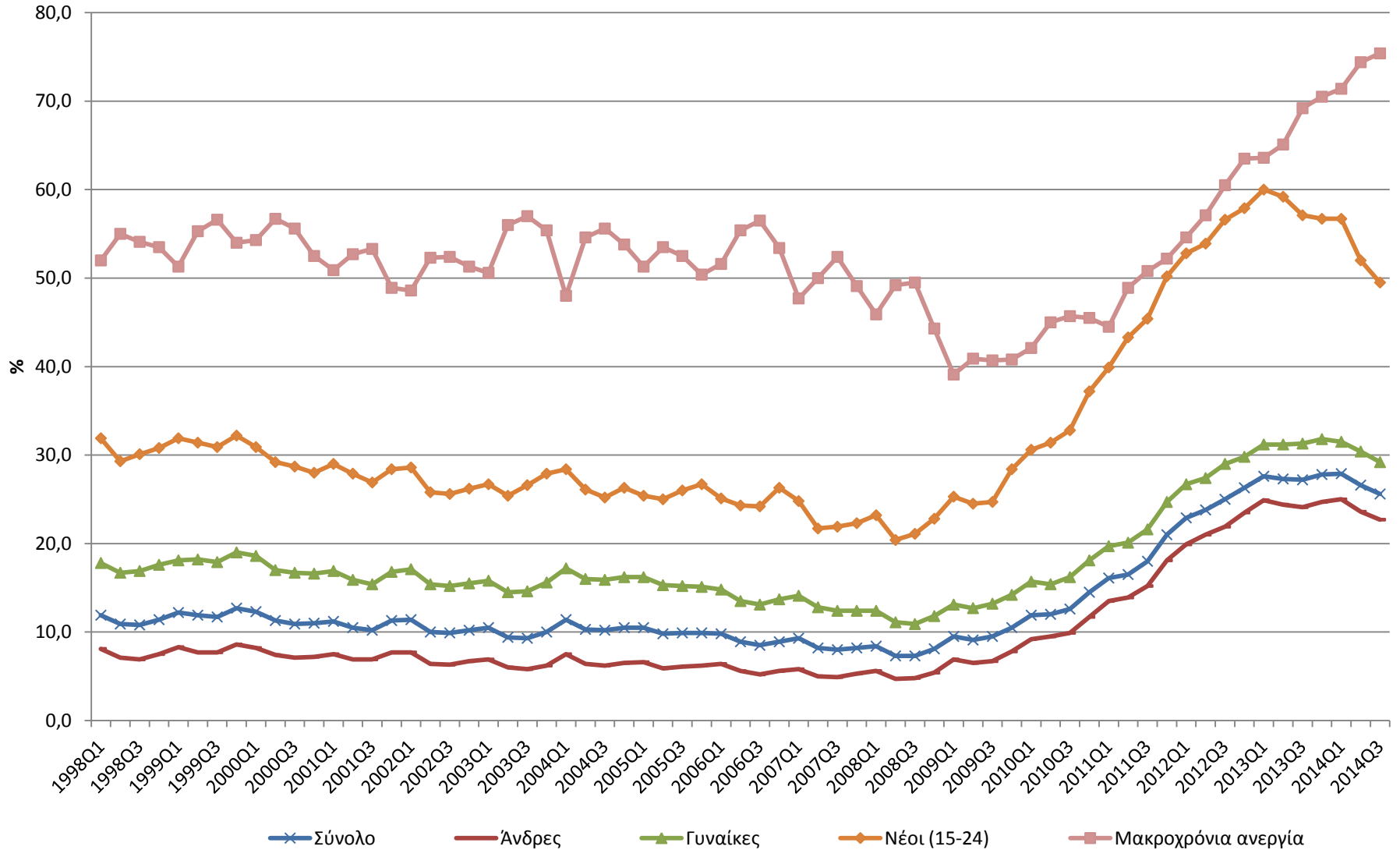
## Όγκος εξαγωγών, όγκος εισαγωγών και εξωτερικό ισοζύγιο αγαθών και υπηρεσιών (εκατομμύρια ευρώ σε τιμές 2010, 2006:1-2014:4)



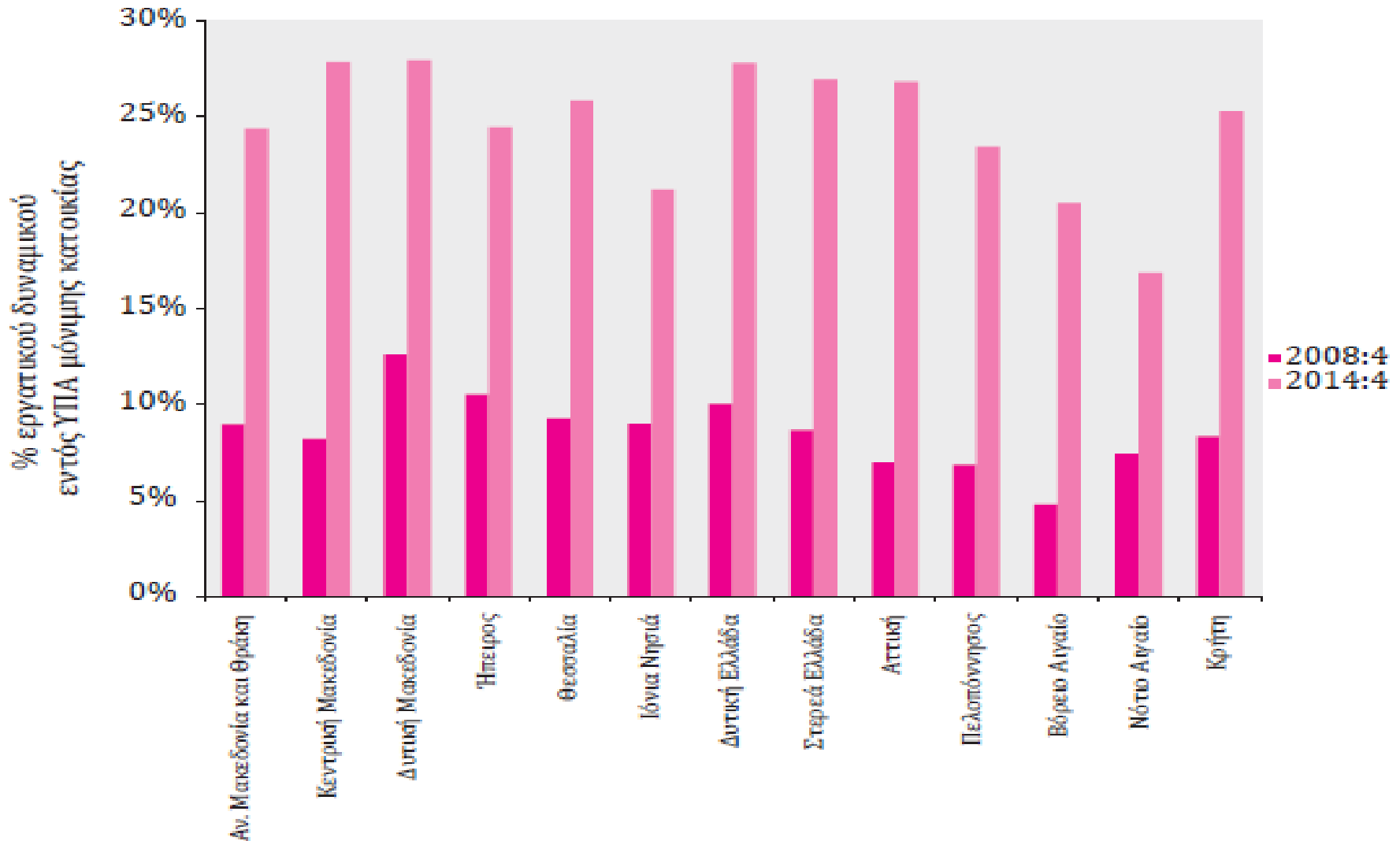
## Ποσοστό (%) ανεργίας ηλικίες 15-64 ετών (Ελλάδα, 2000Q1-2015Q1)



## Ποσοστό (%) ανεργίας κατά κοινωνική ομάδα



## Ποσοστό ανεργίας κατά γεωγραφική περιφέρεια, (σύγκριση 2008:4 με 2014:4)



## *Αποδόμηση εργασιακών σχέσεων και μείωση μισθών*

Με σειρά νομοθετικών παρεμβάσεων και πλήθος ρυθμίσεων οι κυβερνήσεις των τελευταίων ετών απορρύθμισαν τις εργασιακές σχέσεις στοχεύοντας στη δραστική μείωση του κόστους εργασίας και τη βελτίωση της ανταγωνιστικότητας.

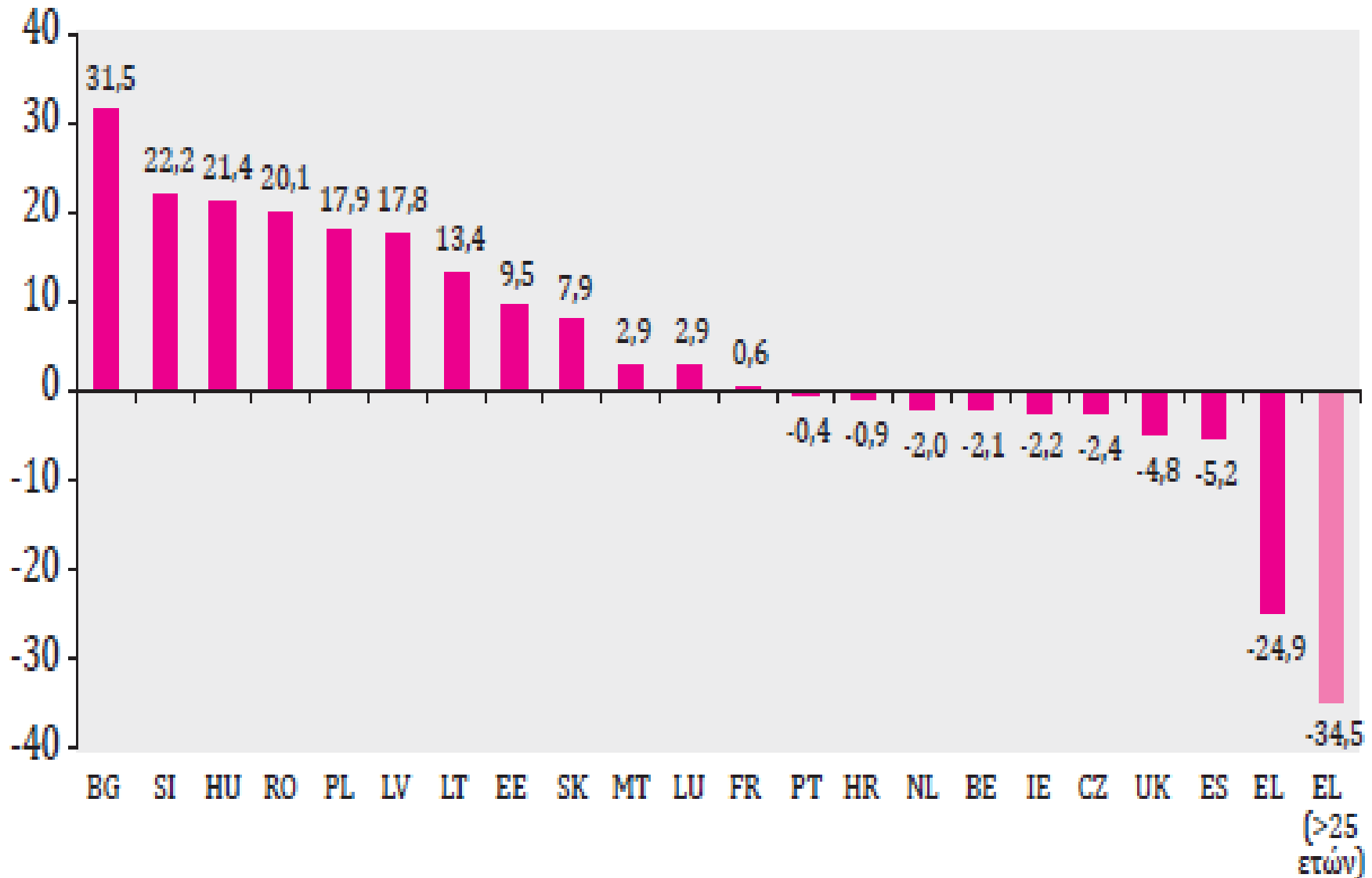
Ο πυρήνας της φιλοσοφίας των παρεμβάσεων είναι:

- ❖ η ενίσχυση ευέλικτων μορφών εργασίας σε βάρος της πλήρους και σταθερής απασχόλησης
- ❖ η υπονόμευση των συλλογικών διαπραγματεύσεων και η αποδόμηση των Συλλογικών Συμβάσεων Εργασίας
- ❖ η ελαστικοποίηση του χρόνου εργασίας
- ❖ η απορρύθμιση της εργατικής προστασίας και η απελευθέρωση των απολύσεων.

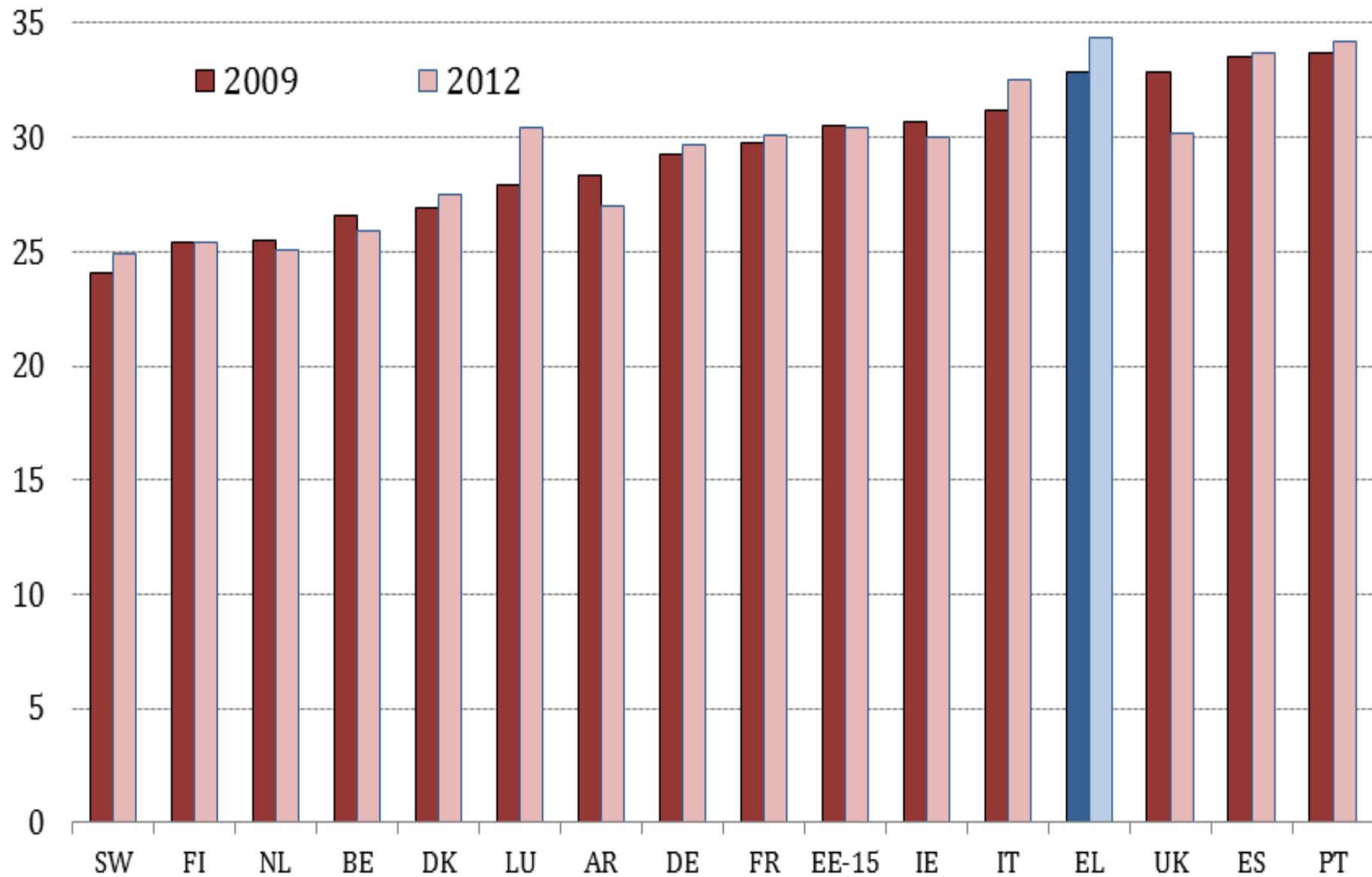
## *Αριθμός συλλογικών συμβάσεων εργασίας και διαιτητικών αποφάσεων ΟΜΕΔ (2010-2014)*

<b>ΣΥΛΛΟΓΙΚΕΣ ΣΥΜΒΑΣΕΙΣ ΕΡΓΑΣΙΑΣ</b>	<b>2010</b>	<b>2011</b>	<b>2012</b>	<b>2013</b>	<b>2014</b>
ΚΛΑΔΙΚΕΣ/ΕΘΝΙΚΕΣ ΟΜΟΙΟΕΠΑΓΓΕΛΜΑΤΙΚΕΣ	65	38	23	13	14
ΕΠΙΧΕΙΡΗΣΙΑΚΕΣ	227	170	976	385	286
ΤΟΠΙΚΕΣ ΟΜΟΙΟΕΠΑΓΓΕΛΜΑΤΙΚΕΣ	14	7	6	10	5
<b>ΔΙΑΙΤΗΤΙΚΕΣ ΑΠΟΦΑΣΕΙΣ ΟΜΕΔ</b>	<b>2010</b>	<b>2011</b>	<b>2012</b>	<b>2013</b>	<b>2014</b>
ΚΛΑΔΙΚΕΣ/ΕΘΝΙΚΕΣ ΟΜΟΙΟΕΠΑΓΓΕΛΜΑΤΙΚΕΣ	30	17	8	0	3
ΕΠΙΧΕΙΡΗΣΙΑΚΕΣ	13	8	0	0	0
ΤΟΠΙΚΕΣ ΟΜΟΙΟΕΠΕΓΓΕΛΜΑΤΙΚΕΣ	5	1	0	0	0

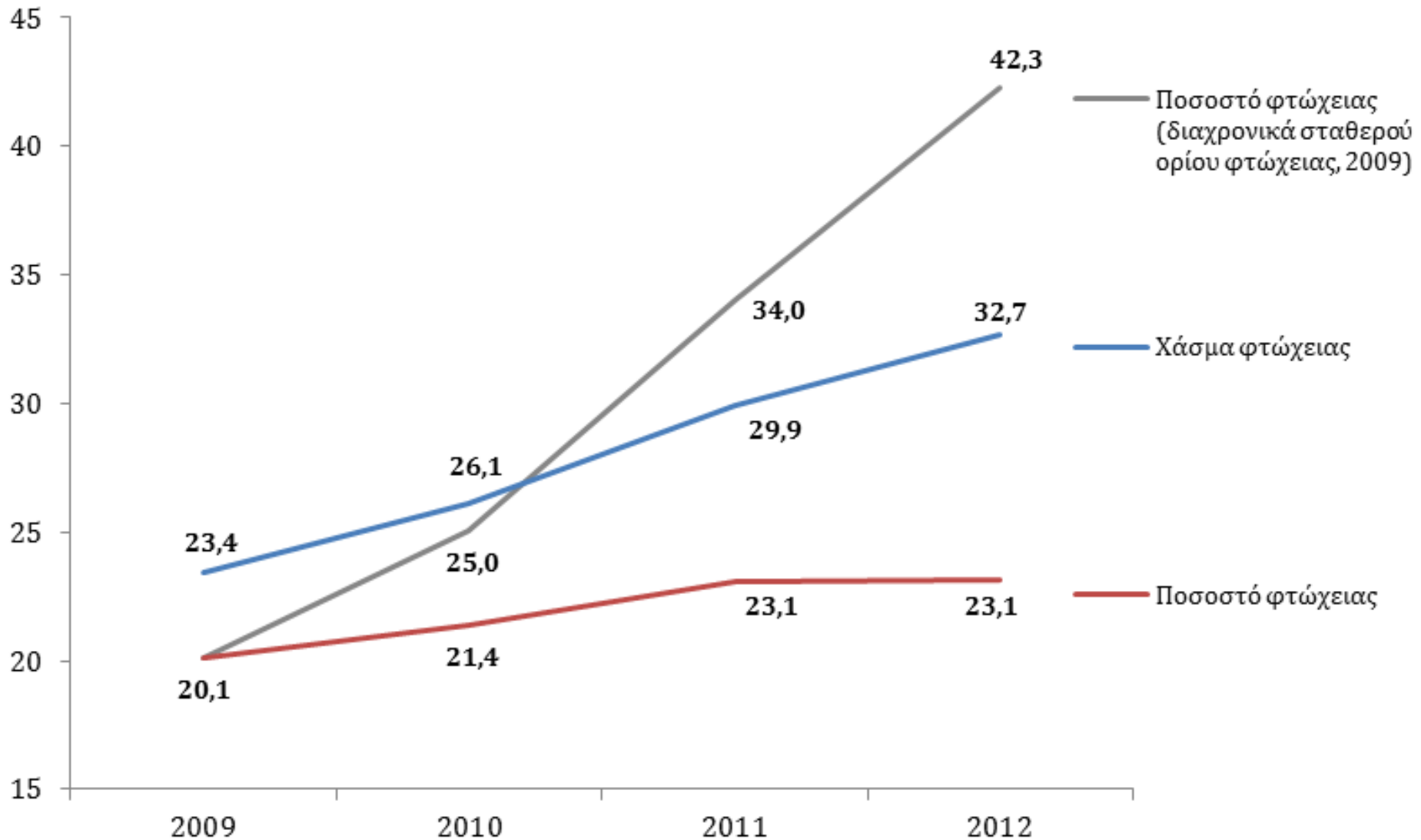
## Σωρευτική μεταβολή κατώτατων πραγματικών μισθών στις χώρες της ΕΕ (2010-2014)



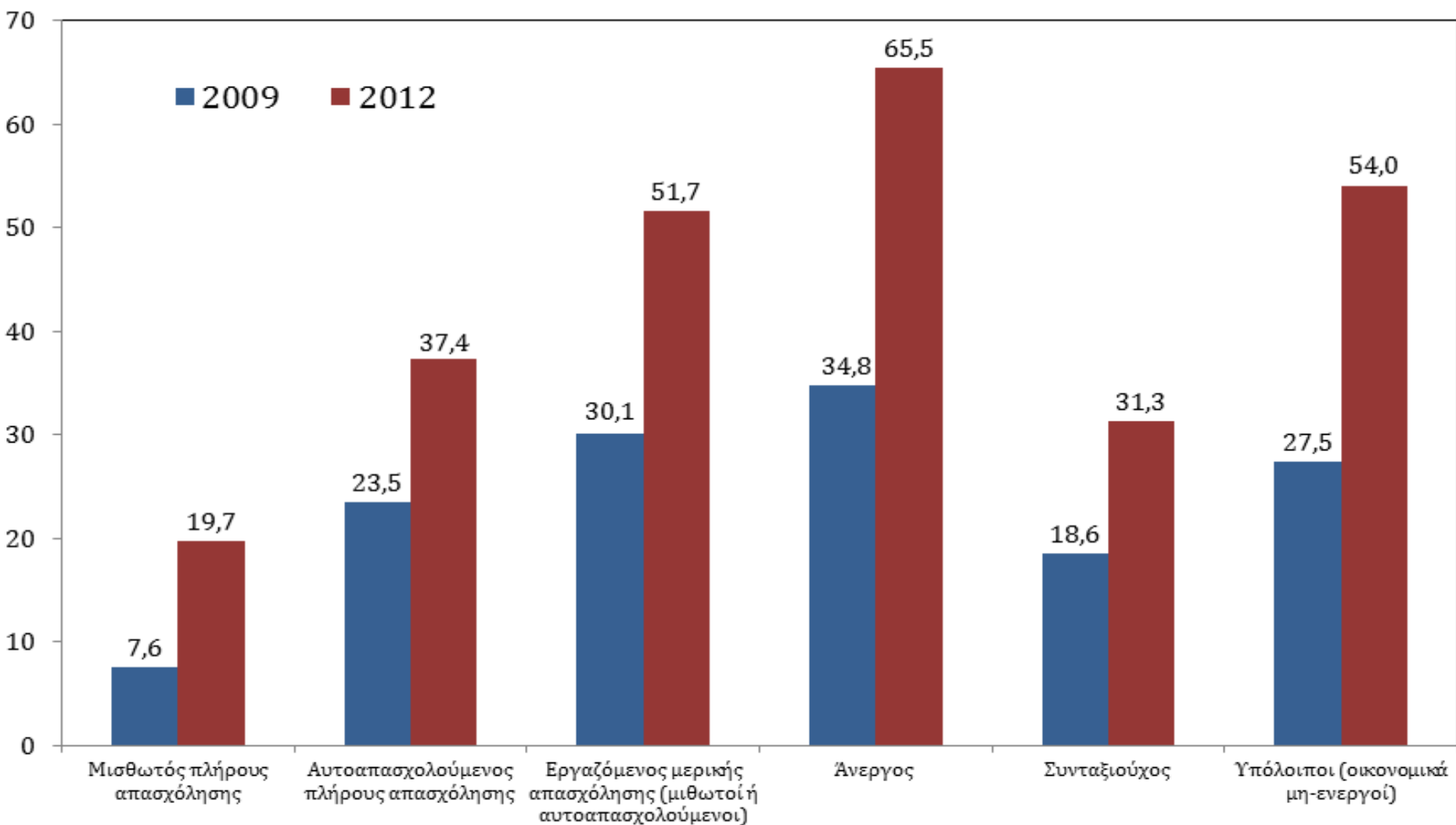
## Δείκτης ανισότητας Gini στην ΕΕ-15, 2009 και 2012



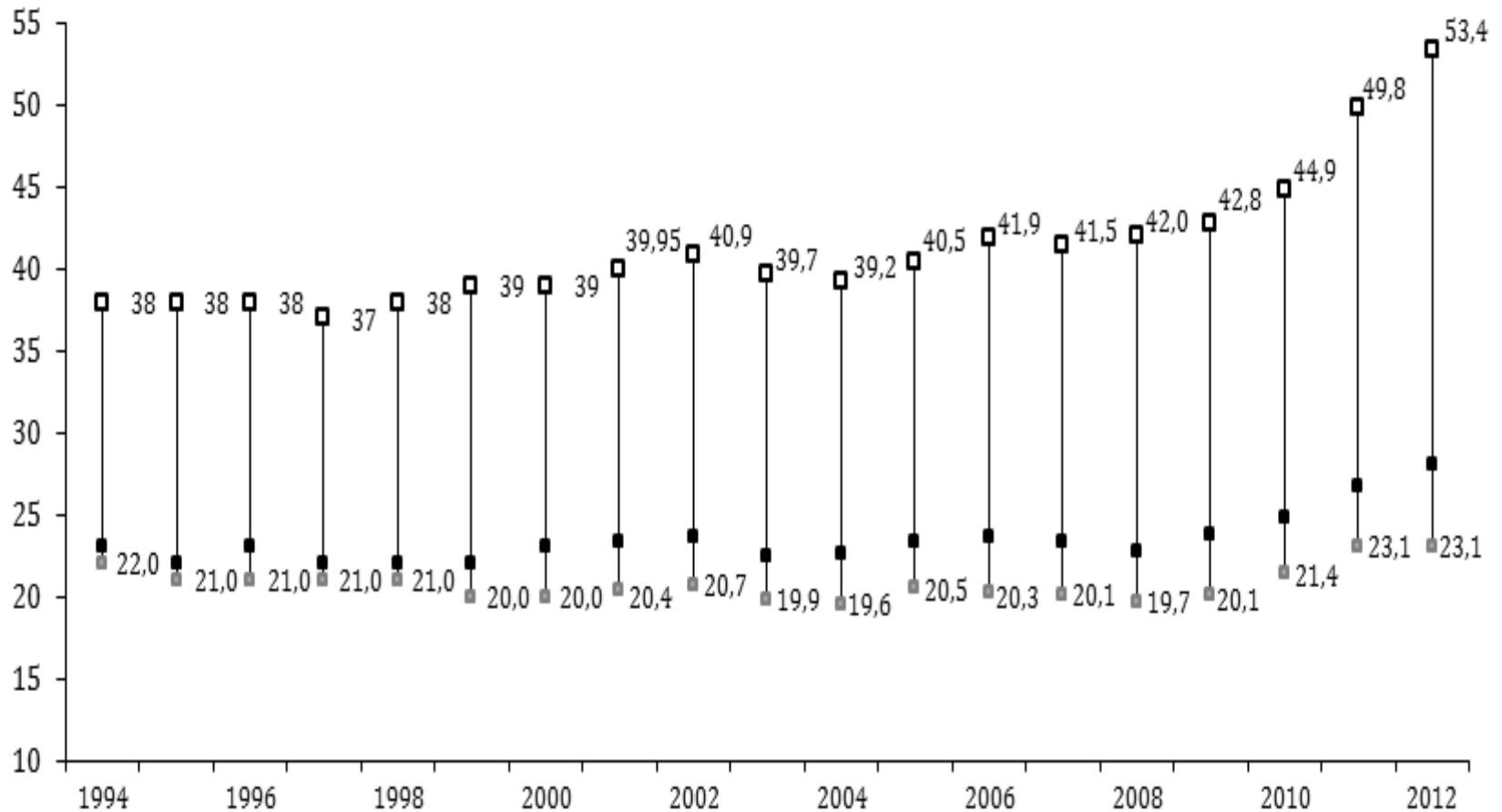
## Εξέλιξη βασικών δεικτών ποσοστού (%) φτώχειας στην Ελλάδα, 2009-2012



*Ποσοστό (%) απόλυτης φτώχειας, κατά επαγγελματική κατάσταση, βάσει ενός διαχρονικά σταθερού ορίου φτώχειας του 2009*



## Ποσοστό (%) φτώχειας πριν και μετά τις κοινωνικές μεταβιβάσεις, 1994-2012, Ελλάδα



- Πριν από όλες τις κοινωνικές μεταβιβάσεις
- Μετά τις συντάξεις και πριν από τις λοιπές κοινωνικές μεταβιβάσεις
- Μετά από όλες τις κοινωνικές μεταβιβάσεις

## *Η Πρόταση Οικονομικής Πολιτικής του ΙΝΕ ΓΣΕΕ*

Η αποτυχία της ελληνικής κυβέρνησης να διαπραγματευτεί μια αξιόπιστη, ρεαλιστική εναλλακτική οικονομική πολιτική εξόδου από τη λιτότητα και την οικονομική κρίση είχε ως αποτέλεσμα η χώρα να βρίσκεται σε πορεία εφαρμογής νέου προγράμματος οικονομικής προσαρμογής.

Η νέα Δανειακή Συμφωνία και το Μνημόνιο ΙΙΙ δεν θα επιτρέψουν στη χώρα να απεγκλωβιστεί από την ύφεση τα αμέσως επόμενα χρόνια.

Η Ελλάδα χρειάζεται επείγοντως αλλαγή μοντέλου οικονομικής πολιτικής στο πλαίσιο μιας νέας στρατηγικής εξόδου της οικονομίας από την κρίση χρέους, την αποπληθωριστική ύφεση και την απομόχλευση.

Το ΙΝΕ ΓΣΕΕ έχει επεξεργαστεί και  
προτείνει τρεις πυλώνες  
βραχυπρόθεσμου σχεδιασμού της  
οικονομικής πολιτικής  
που θα μπορούσαν  
να συμβάλουν στην έξοδο της  
οικονομίας από την κρίση και στη  
διαμόρφωση συνθηκών οικονομικής  
και κοινωνικής σταθερότητας.

## *Πυλώνας πρώτος: εναλλακτική στρατηγική διαχείρισης της βιωσιμότητας του χρέους*

**βάσει του άξονα «βιώσιμο πρωτογενές πλεόνασμα – βιώσιμο χρέος».**

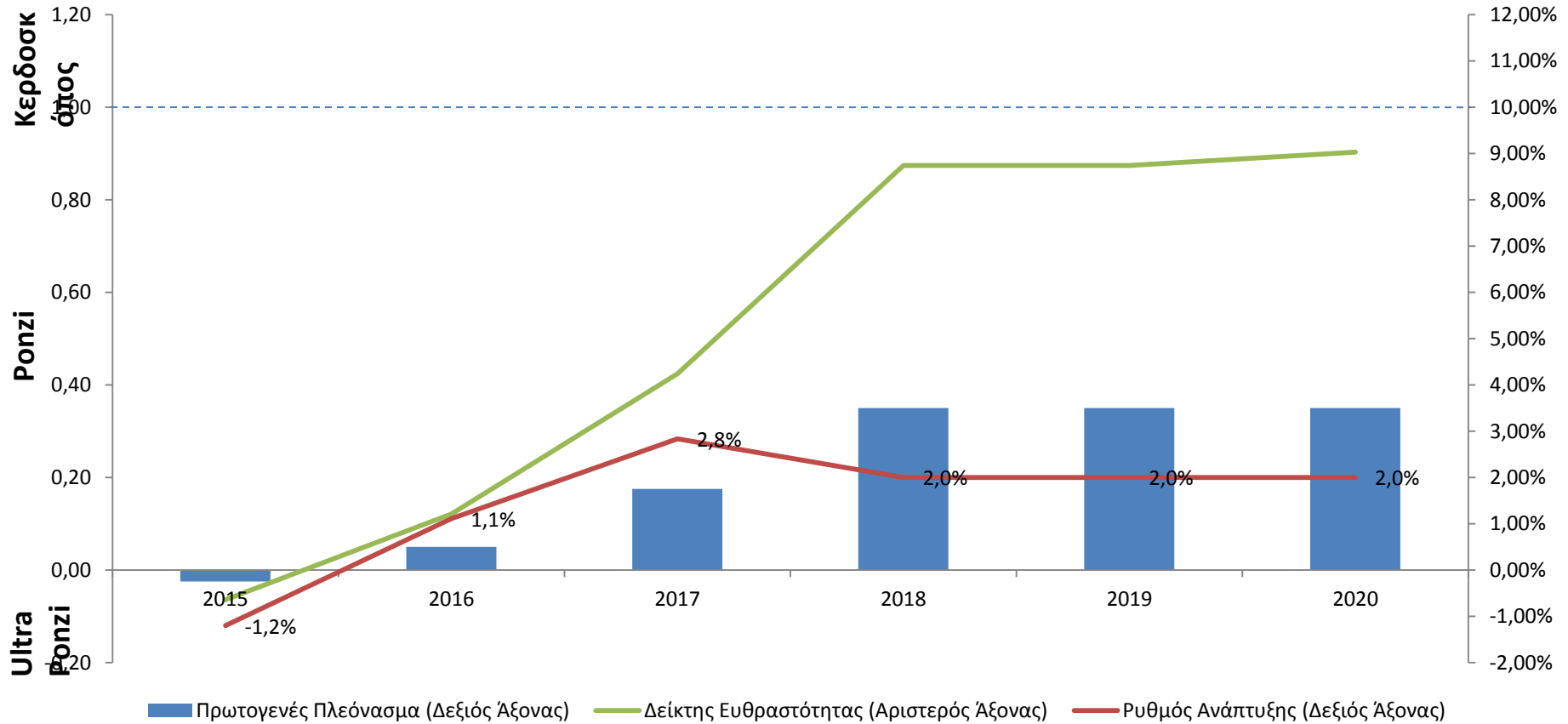
Το βιώσιμο πρωτογενές πλεόνασμα ορίζεται βάσει των πραγματικών αναπτυξιακών και κοινωνικών δυνατοτήτων της Ελλάδας και δομικών μεταρρυθμίσεων και ειδικότερα βάσει:

- της αύξησης του ΑΕΠ,
- της δίκαιης και αναπτυξιακής μεταρρύθμισης του φορολογικού συστήματος,
- της παραγωγικής αναδιάρθρωσης των δημόσιων δαπανών,
- της αναδόμησης του φορο-εισπρακτικού μηχανισμού και
- της ουσιαστικής αντιμετώπισης της φοροδιαφυγής.

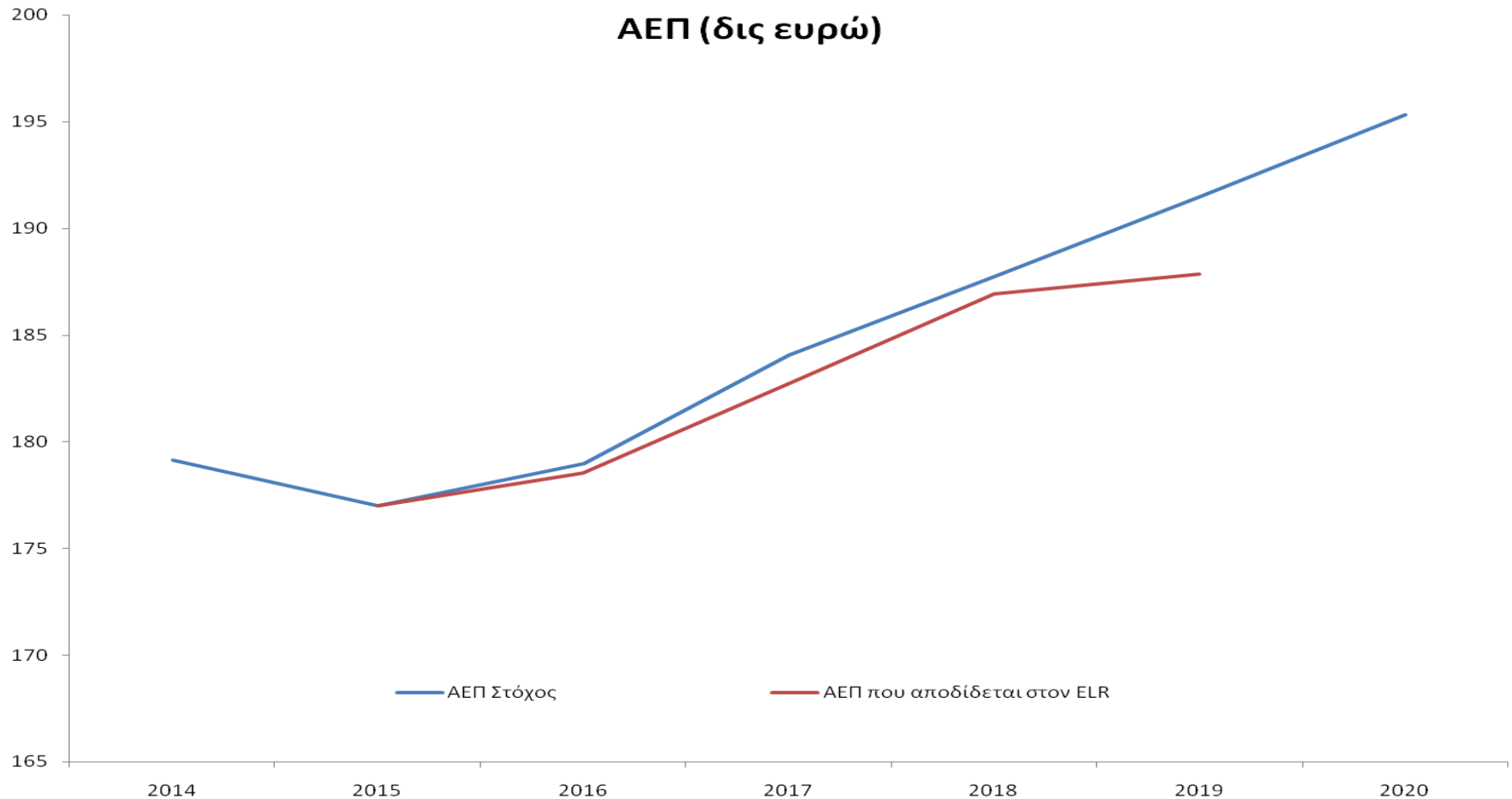
## *Πυλώνας δεύτερος: Ενεργοποίηση εγχώριας ζήτησης για την επανεκκίνηση της οικονομίας*

- Πρώτον, με αύξηση των επενδύσεων. Προτείνουμε η αναδιάρθρωση του ελληνικού χρέους να περιλαμβάνει «ρήτρα επανεπένδυσης των τόκων» ως μηχανισμό χρηματοδότησης των επενδύσεων.
- Δεύτερον, με αύξηση της κατανάλωσης με τη θεσμοθέτηση «προγραμμάτων εγγυημένης απασχόλησης».

## Δείκτης φερεγγυότητας και πρωτογενές πλεόνασμα/ΑΕΠ (%) με ρυθμό αύξησης ΑΕΠ 2% από το 2016



## Αύξηση του ΑΕΠ, χωρίς μνημόνιο, με «πρόγραμμα εγγυημένης απασχόλησης (100 χιλ.)»



## *Πυλώνας τρίτος: επαναρρύθμιση της αγοράς εργασίας και αποκατάσταση του κατώτατου μισθού*

Ενδεικτικά προτείνουμε την:

- Αποκατάσταση της ενότητας των όρων της ΕΓΣΣΕ και καθολική εφαρμογή και των μισθολογικών της όρων.
- Επαναφορά της μετενέργειας για το σύνολο των όρων εργασίας και της εξάμηνης παράτασης ισχύος των όρων της ΣΣΕ (με δυνατότητα περαιτέρω παράτασης).
- Κατάργηση της υπερίσχυσης της επιχειρησιακής ΣΣΕ έναντι κλαδικών ή ομοιοεπαγγελματικών ΣΣΕ κατά παρέκκλιση της αρχής της ισχύος της ευνοϊκότερης για τον εργαζόμενο διάταξης.

## *Πυλώνας τρίτος: επαναρρύθμιση της αγοράς εργασίας και αποκατάσταση του κατώτατου μισθού*

- Κατάργηση της δυνατότητας σύναψης ΣΣΕ από ενώσεις προσώπων.
- Δυνατότητα μονομερούς προσφυγής στη μεσολάβηση και στη διαιτησία.
- Αύξηση του νόμιμου κατώτατου μισθού στα προ Φεβρουαρίου 2012 επίπεδο του και άρση της άνισης μισθολογικής μεταχείρισης στους νέους εργαζόμενους κάτω των 25 ετών.

## Ετήσια Έκθεση 2015

Στην εκπόνηση της Έκθεσης για την ελληνική οικονομία και την απασχόληση του έτους 2015,

εκτός από το συντονισμό, την επιμέλεια και την ευθύνη του επιστημονικού διευθυντή του Ινστιτούτου Εργασίας της ΓΣΕΕ

Γιώργου Αργείτη,

συμμετείχαν και οι

Π. Γεωργιάδου, Η. Ιωακείμογλου, Ν. Κορατζάνης, Γ. Κουζής, Γ. Κρητικίδης, Β. Μισσός, Κ. Πασσάς, Χ. Πιέρρος και Χ. Τριανταφύλλου.

Ιδιαίτερες ευχαριστίες εκφράζονται στον καθηγητή Χ. Παπαθεοδώρου για τα σχόλια και τις παρατηρήσεις του στο Κεφάλαιο 5 της Έκθεσης.